

# ÚZEMNÍ PLÁN HRÁDEK

## Změna č. 2

**C.1. ČÁST A VVURÚ - VYHODNOCENÍ VLIVU ÚZEMNÍHO PLÁNU NA ŽIVOTNÍ  
PROSTŘEDÍ PRO ÚČELY POSUZOVÁNÍ VLIVŮ ÚZEMNÍCH PLÁNŮ NA ŽIVOTNÍ  
PROSTŘEDÍ DLE ZÁKONA**

**č. 100/2001 Sb. v rozsahu přílohy č. 4 zákona č. 283/2021 Sb., ve znění  
pozdějších předpisů a přiměřeně podle přílohy č. 9 zákona**

**č. 100/2001 Sb., ve znění pozdějších předpisů.**

**DOKUMENTACE PRO VEŘEJNÉ PROJEDNÁNÍ ZMĚNY ÚZEMNÍHO PLÁNU**



Posouzení zpracovala: Ing. Pavla Žídková, osvědčení č.j. 094/435/OPVŽP/95,  
prodlouženo rozhodnutím č.j. MZP/2021/710/4653

**srpen 2024**

# OBSAH

DOKUMENTACE PRO PROJEDNÁNÍ ZMĚNY ÚZEMNÍHO PLÁNU .....	1
Seznam použitých zkratk .....	4
<b>1 Stručné shrnutí obsahu a hlavních cílů územně plánovací dokumentace, vztah k jiným koncepcím .....</b>	<b>5</b>
1.1 Stručné shrnutí obsahu a hlavních cílů územně plánovací dokumentace .....	5
1.2 Vztah územního plánu k jiným koncepcím .....	6
<b>2 Zhodnocení vztahu územně plánovací dokumentace k cílům ochrany životního prostředí přijatým na vnitrostátní úrovni .....</b>	<b>7</b>
2.1 Soulad s Politikou územního rozvoje ČR, ve znění pozdějších aktualizací .....	7
2.2 Soulad s územně plánovací dokumentací vydanou Moravskoslezským krajem (ZÚR Moravskoslezského kraje v platném znění – Aktualizace č. 1 č. 1, 2a, 2b, 3, 4, 5, 6 a 7 - dále jen ZÚR MSK) .....	16
2.3 Soulad s koncepcí Státní politika životního prostředí ČR pro období 2021-2030 s výhledem do roku 2050 .....	22
2.4 Soulad s koncepcí Strategický rámec ČR 2030 .....	23
2.5 Soulad s koncepcí Státní program ochrany přírody a krajiny České republika na období 2020-2025 .....	24
2.6 Soulad s koncepcí Strategie ochrany biologické rozmanitosti ČR 2016–2025 .....	25
2.7 Soulad s koncepcí Politika ochrany klimatu v ČR, 2017 a Adaptační strategie MSK na dopady změny klimatu .....	26
2.8 Soulad s dalšími koncepcemi republiky a kraje .....	26
<b>3 Údaje o současném stavu životního prostředí v řešeném území a jeho předpokládaném vývoji, pokud by nebyla územně plánovací dokumentace uplatněna .....</b>	<b>28</b>
3.1 Základní charakteristika řešeného území .....	28
3.1.1 Základní charakteristika území obce .....	28
3.1.2 Geologické a geomorfologické poměry .....	28
3.1.3 Klimatické a hydrologické poměry, kvalita ovzduší .....	30
3.1.4 Pedologické poměry, hydrogeologie .....	34
3.1.5 Biogeografické poměry, fauna a flóra .....	36
3.1.6 Fytogeografická klasifikace a potenciální přirozená vegetace .....	37
3.1.7 Zvláště chráněná území .....	38
Území soustavy CZ0813516 Natura 2000 .....	38
3.1.8 Památné stromy .....	39
3.1.9 Územní systém ekologické stability .....	39
3.1.10 Významné krajinné prvky .....	40
3.1.11 Přírodní parky .....	41
3.1.12 Migrační propustnost území .....	41
3.1.13 Krajinný ráz .....	42
3.1.14 Archeologická naleziště, historické památky .....	44
3.1.15 Veřejné zdraví .....	44
3.2 Předpokládaný vývoj území bez realizace územně plánovací dokumentace .....	44
<b>4 Charakteristiky životního prostředí v oblastech, které by mohly být provedením koncepce významně zasaženy .....</b>	<b>45</b>
<b>5 Současné problémy a jevy životního prostředí, které by mohly být uplatněním politiky územního rozvoje nebo územně plánovací dokumentace významně ovlivněny, zejména s ohledem na zvláště chráněná území a lokality Natura 2000 .....</b>	<b>46</b>
<b>6 Zhodnocení stávajících a předpokládaných vlivů navrhovaných variant územního plánu na životní prostředí .....</b>	<b>47</b>
<b>7 Porovnání zjištěných nebo předpokládaných kladných a záporných vlivů podle jednotlivých variant řešení a jejich zhodnocení. Srozumitelný popis použitých metod vyhodnocení včetně jejich omezení .....</b>	<b>67</b>
7.1 Půda .....	67
7.1.1 Požadavky na zábor ZPF .....	67
7.1.2 Požadavky na zábor PUPFL .....	68
7.2 ÚSES .....	68

7.3	Flóra, fauna, ekosystémy, Natura 2000, zvláště chráněná území, VKP .....	68
7.4	Dopravní zatížení, kvalita ovzduší, hluk, vlivy na zdraví .....	68
7.5	Ložiska nerostných surovin .....	68
7.6	Archeologické a kulturní památky, tradice .....	68
7.7	Krajina .....	69
7.8	Povrchové a podzemní vody .....	69
7.9	Závěr .....	69
<b>8</b>	<b>Popis navrhovaných opatření pro předcházení, snížení nebo kompenzaci všech zjištěných nebo předpokládaných závažných záporných vlivů na životní prostředí .....</b>	<b>70</b>
<b>9</b>	<b>Zhodnocení způsobu zapracování cílů ochrany životního prostředí přijatých na mezinárodní nebo komunitární úrovni do politiky územního rozvoje a jejich zohlednění při výběru řešení. Zhodnocení způsobu zapracování vnitrostátních cílů ochrany životního prostředí do územně plánovací dokumentace a jejich zohlednění při výběru variant řešení</b>	<b>71</b>
<b>10</b>	<b>Návrh ukazatelů pro sledování vlivu územně plánovací dokumentace na životní prostředí.</b>	<b>74</b>
<b>11</b>	<b>Návrh požadavků na rozhodování ve vymezených plochách a koridorech z hlediska minimalizace negativních vlivů na životní prostředí.....</b>	<b>75</b>
<b>12</b>	<b>Netechnické shrnutí výše uvedených údajů .....</b>	<b>76</b>
<b>13</b>	<b>Závěry a doporučení, vyhodnocení stanoviska příslušného úřadu .....</b>	<b>77</b>
	<b>Seznam použitých podkladů .....</b>	<b>78</b>

**Seznam použitých zkratk**

BPEJ	– bonitovaná půdně ekologická jednotka
CO	– oxid uhelnatý
ČHMÚ	– Český hydrometeorologický ústav
č.h.p.	– číslo hydrologického pořadí
ČIŽP	– Česká inspekce životního prostředí
ČOV	– čistírna odpadních vod
ČSN	– česká státní norma
DN	– průměr potrubí
EVL	– evropsky významná lokalita
HPJ	– hlavní půdní jednotka
CHKO	– chráněná krajinná oblast
CHOPAV	– chráněná oblast přirozené akumulace vod
KES	– koeficient ekologické stability
KÚ MSK	– Krajský úřad Moravskoslezského kraje
k. ú.	– katastrální území
LBC	– lokální (místní) biocentrum
LBK	– lokální (místní) biokoridor
MěÚ	– městský úřad
MZe ČR	– Ministerstvo zemědělství České republiky
MŽP ČR	– Ministerstvo životního prostředí České republiky
NL	– nerozpuštěné látky
NN	– nízké napětí
NO <sub>x</sub>	– oxidy dusíku
NPP	– národní přírodní památka
KHS	– krajská hygienická stanice
OP	– ochranné pásmo
parc. č., p. č.	– parcelní číslo
PO	– ptačí oblast
ř. km.	– říční kilometr
SO <sub>2</sub>	– oxid siřičitý
TZL	– tuhé znečišťující látky
ÚPD	– územně plánovací dokumentace
ÚSES	– územní systém ekologické stability
VN	– vysoké napětí
VVN	– velmi vysoké napětí
ZCHÚ	– zvláště chráněné území
ZOPK	– zákon č. 114/1992 Sb., ve znění pozdějších předpisů, o ochraně přírody a krajiny
ZPF	– zemědělský půdní fond
ZPV	– zákon č. 100/2001 Sb., ve znění pozdějších předpisů, o posuzování vlivů na životní prostředí
ZÚR	– zásady územního rozvoje

# 1 Stručné shrnutí obsahu a hlavních cílů územně plánovací dokumentace, vztah k jiným koncepcím

## 1.1 Stručné shrnutí obsahu a hlavních cílů územně plánovací dokumentace

Obsah (zadání) Změny č. 2 Územního plánu Hrádek (dále jen Z2ÚP) schválilo Zastupitelstvo obce Hrádek dne 25. 10. 2023.

Obsahem Z2ÚP je zejména:

- aktualizace zastavěného území,
- prověření souladu s nadřazenou ÚPD (s Politikou územního rozvoje ČR, ve znění Aktualizací č. 1, 2, 3, 4, 5, 6 a 7a a se ZÚR MSK v platném znění),
- prověření využití zastavěného území a zastavitelných ploch, které již byly využity pro zástavbu nebo byly přiřazeny do zastavěného území s ohledem na skutečnost, že jde o pozemky související s využíváním stavby hlavní (zpravidla pod jedním oplocením se stavbou hlavní), nebo že jde o proluky ve stávající souvislé zástavbě splňující požadavky § 116 stavebního zákona, vymezeny v grafické části Změny č. 2 jako plochy stavu (plochy stabilizované).
- Změnou č. 2 Územního plánu Hrádek byl prověřen soulad s Politikou územního rozvoje ČR, ve znění Aktualizací č. 1, 2, 3, 4, 5, 6 a 7, nabytí účinnosti dne 1. 3. 2024 - viz kapitola D.1 Vyhodnocení souladu Změny č. 2 Územního plánu Hrádek s Politikou územního rozvoje České republiky.
- Změnou č. 2 Územního plánu Hrádek došlo k prověření a zpřesnění obecných podmínek využití území, zejména ve vztahu k §18, odst. 5) stavebního zákona a k legislativním změnám v oblasti využívání obnovitelných zdrojů energie.
- Změnou č. 2 Územního plánu Hrádek Jsou rovněž prověřeny a upřesněny podmínky stanovené pro plochy s rozdílným způsobem využití.
- Konečně byly v rámci Z2ÚP prověřeny konkrétní požadavky ze strany obce a obyvatelstva na vymezení nových zastavitelných ploch, převážně pro obytnou zástavbu, v počtu cca 28 rodinných domů.

Změnou č. 2 je vymezeno celkem 22 zastavitelných ploch, z toho je 20 ploch smíšených obytných všeobecných (SU) o menších výměrách, převážně pro stavbu 1 až 2 rodinných domů. Celková výměra zastavitelných ploch SU je 4,07 ha. Dále je vymezena 1 plocha zeleně zahradní a sadové (ZZ) o výměře 0,06 ha v návaznosti na zastavitelnou plochu smíšenou obytnou všeobecnou (SU) a 1 plocha dopravy všeobecné (DU) o výměře 0,11 ha za účelem zabezpečení dopravního přístupu k zastavitelné ploše smíšené obytné všeobecné (SV), označené Z.34 a k zastavitelné ploše zeleně parkové a parkově upravené (ZP) označené Z.89, ve které se předpokládá realizace amfiteátru. Plochy Z.34 a Z.89 jsou vymezeny platným územním plánem. Transformační plochy nejsou Změnou č 2 vymezeny.

Hlavním cílem koncepce je doplnění ÚP Hrádek v souladu s požadavky na vyvážený rozvoj obce z hlediska ekonomického, sociálního i environmentálního. Při zpracování Z2ÚP bylo cílem respektovat požadavky a priority územního plánování vyplývající z nadřazené územně plánovací dokumentace a jako podklad využít krajské a celorepublikové koncepční rozvojové materiály tak, aby bylo vytvořeno řešení, které bude respektovat i požadavky vyplývající z porizovaných územně analytických podkladů.

## ***1.2 Vztah územního plánu k jiným koncepcím***

Předmětná Z2ÚP nemění vztah platného ÚP Hrádek k jiným koncepcím. Dále je hodnocen vztah Z2ÚP zejména k Politice územního rozvoje ČR, ve znění pozdějších aktualizací, k nadřazené územně plánovací dokumentaci kraje a ke strategickým dokumentům, významným z hlediska ochrany životního prostředí a veřejného zdraví, především k „Plánu odpadového hospodářství Moravskoslezského kraje“, „Plánu dílčího povodí Horní Odry a Plán dílčího povodí Moravy a přítoků Váhu“, „Plánu rozvoje vodovodů a kanalizací území Moravskoslezského kraje“, „Programu zlepšování kvality ovzduší aglomerace Hrádek/Karviná/Frýdek-Místek CZ08A“, „Programu zlepšování kvality ovzduší zóna Moravskoslezsko CZ08Z“, „Adaptační strategii MSK na dopady změny klimatu“ a „Koncepci strategie ochrany přírody a krajiny Moravskoslezského kraje“.

## 2 Zhodnocení vztahu územně plánovací dokumentace k cílům ochrany životního prostředí přijatým na vnitrostátní úrovni

Při posouzení vazeb na cíle ochrany životního prostředí ČR byly vybrány koncepce mající stanovené cíle v oblasti životního prostředí.

Byl hodnocen vztah ke koncepcím majícím potenciální vazby na územní plánování, tzn. koncepce s územním průmětem platné ke dni zpracování této SEA. Cílem je identifikovat ty cíle ochrany životního prostředí, jejichž splnění lze dosáhnout nebo k jejich dosažení přispět nástroji územního plánování.

### 2.1 Soulad s Politikou územního rozvoje ČR, ve znění pozdějších aktualizací

V Politice územního rozvoje ČR, ve znění Aktualizací č. 1, 2, 3, 4, 5, 6 a 7, dále jen PÚR ČR, jsou vymezeny rozvojové oblasti a rozvojové osy. Správní území obce Hrádek (součást SO ORP Jablunkov) Obec Hrádek je platnou Politikou územního rozvoje ČR zařazena do rozvojové osy republikového významu OS13 Rozvojová osa Ostrava-Třinec-hranice ČR/Řešené území je součástí specifické oblasti SOB3 Jeseníky–Králický Sněžník.

Z úkolů pro územní plánování nevyplynuly z PÚR ČR pro řešené území obce konkrétní požadavky na řešení, zpracování nebo upřesnění. Do správního území obce Hrádek nezasahují plochy a koridory dopravní infrastruktury stanovené v platné Politice územního rozvoje ČR.

Z hlediska naplnění republikových priorit územního plánování respektuje Z2ÚP:

- **Priorita 14:** Ve veřejném zájmu chránit a rozvíjet přírodní, civilizační a kulturní hodnoty území, včetně urbanistického, architektonického a archeologického dědictví. Zachovat ráz jedinečné urbanistické struktury území, struktury osídlení a jedinečné kulturní krajiny, které jsou výrazem identity území, jeho historie a tradice. Tato území mají značnou hodnotu, např. i jako turistické atraktivity. Jejich ochrana by měla být provázána s potřebami ekonomického a sociálního rozvoje v souladu s principy udržitelného rozvoje. V některých případech je nutná cílená ochrana míst zvláštního zájmu, v jiných případech je třeba chránit, respektive obnovit celé krajinné celky. Krajina je živým v čase proměnným celkem, který vyžaduje tvůrčí, avšak citlivý přístup k vyváženému všestrannému rozvoji tak, aby byly zachovány její stěžejní kulturní, přírodní a užitné hodnoty.

*Vyhodnocení:* Platným Územním plánem Hrádek bylo navázáno na historický urbanistický vývoj zástavby ve správním území obce a na koncepci území stanovenou Územním plánem obce Hrádek a jeho Změnou č. 1. Tímto územním plánem jsou stanoveny podmínky ochrany přírodních hodnot území, a to zejména zemědělsky obhospodařované půdy, pozemků k plnění funkcí lesa, územního systému ekologické stability, významných krajinných prvků apod.

Hranice EVL Olše je Změnou č. 2 nahrazena hranicí novou dle ÚAP SO ORP Jablunkov, aktualizace 2020, doplněno je ochranné pásmo maloplošných zvláště chráněných území přírodní památky Filipka a přírodní památky Rohovec, které jsou vymezeny v k. ú. Návsí, je vymezen biotop vybraných zvláště chráněných druhů velkých savců. Ruší se vymezení biotopu zvláště chráněných druhů rostlin jako přírodní památky v souladu s ÚAP SO ORP Jablunkov, aktualizací 2020. Změnou č. 2 je tento biotop vymezen jako plocha přírodní všeobecná (NU), podmínky stanovené pro využívání této plochy zajišťují biotopu

*potřebnou ochranu.*

*Změnou č. 2 upřesněno vymezení územního systému ekologické stability (ÚSES) vymezeného platným Územním plánem Hrádek.*

*Vymezená vzdálenost 50 m od pozemků určených plnění funkcí lesa je nahrazena 30 m vzdáleností v souladu s § 14 lesního zákona č. 289/1995 Sb., ve znění pozdějších předpisů.*

*Z2ÚP vymezuje území s předpokládanými archeologickými nálezy ÚAN I a ÚAN II a památku místního významu - válečný hrob - památník padlým.*

*Koncepce rozvoje území se soustřeďuje na plochy smíšené obytné všeobecné (SU), s převažující funkcí bydlení, ale umožňující realizaci dalších staveb z oblasti občanského vybavení, rodinné rekreace, dopravní a technické infrastruktury atd.*

*Zastavitelné plochy nově vymezené Změnou č. 2 nepředstavují negativní zásah do přírodních, kulturních nebo civilizačních hodnot území. Realizací zástavby na vymezených zastavitelných plochách dochází ke srůstání zastavěného území, ale v tomto případě z ekonomického hlediska a nákladů na budování dopravní a technické infrastruktury nejde o jev negativní.*

- **Priorita 14a:** Při plánování rozvoje venkovských území a oblastí ve vazbě na rozvoj primárního sektoru zohlednit ochranu kvalitních lesních porostů, vodních ploch a kvalitní zemědělské, především orné půdy a ekologických funkcí krajiny.

*Vyhodnocení:* Platným Územním plánem Hrádek jsou stanoveny obecné podmínky pro rozvoj primárního sektoru stanovením podmínek ploch s rozdílným způsobem využití ve volné krajině. Změnou č. 2 jsou tyto podmínky upřesněny zejména ve vazbě na § 122 zákona č. 283/2021 Sb., stavebního zákona. Zastavitelné plochy vymezené Změnou č. 2 budou mít částečný vliv na hospodaření na těchto plochách, i když jde převážně o půdy ve IV. třídě ochrany.

- **Priorita 15:** Předcházet při změnách nebo vytváření urbánního prostředí prostorově sociální segregaci s negativními vlivy na sociální soudržnost obyvatel.

*Vyhodnocení:* Ve správním území obce Hrádek se takové lokality nenacházejí.

- **Priorita 16:** Při stanovování způsobu využití území v územně plánovací dokumentaci dávat přednost komplexním řešením před uplatňováním jednostranných hledisek a požadavků, které ve svých důsledcích zhoršují stav i hodnoty území. Vhodná řešení územního rozvoje je zapotřebí hledat ve spolupráci s obyvateli území i s jeho uživateli a v souladu s určením a charakterem oblastí, os, ploch a koridorů vymezených v PÚR ČR.

- **Priorita 16a:** Při územně plánovací činnosti vycházet z principu integrovaného rozvoje území, zejména měst a regionů, který představuje objektivní a komplexní posuzování a následné koordinování prostorových, odvětvových a časových hledisek.

*Vyhodnocení:* Koncepce Změny č. 2 Územního plánu Hrádek vychází z koncepce nadřazené dokumentace, tj. Zásad územního rozvoje Moravskoslezského kraje, úplné znění po vydání Aktualizací č. 1, 2a, 2b, 3, 4, 5, 6 a 7 (nabytí účinnosti dne 2. 4. 2024) a zároveň navazuje na platnou územně plánovací dokumentaci sousedních obcí. Navrhuje komplexní řešení území s ohledem na udržitelný rozvoj území: podporuje stabilitu a rozvoj všech tří pilířů, tj. sociálního, ekonomického / hospodářského a environmentálního zaměřeného na ochranu hodnot území jak přírodních tak civilizačních a kulturních.

*Změnou č. 2 se koncepce rozvoje obce Hrádek, stanovená platným územním plánem,*



*nemění, je podpořena zejména obytná funkce obce.*

- Priorita 17: Vytvářet v území podmínky k odstraňování důsledků hospodářských změn lokalizací zastavitelných ploch pro vytváření pracovních příležitostí zejména v hospodářsky problémových regionech a napomoci tak řešení problémů v těchto územích.
- Priorita 18: Podporovat vyvážený a polycentrický rozvoj sídelní struktury. Vytvářet územní předpoklady pro posílení vazeb mezi městskými a venkovskými oblastmi s ohledem na jejich rozdílnost z hlediska přírodního, krajinného, urbanistického i hospodářského prostředí.

*Vyhodnocení: Obec Hrádek tvoří stabilní součást sídelní struktury širšího regionu Jablunkovska a Třinecka s výraznými vazbami na město Jablunkov a Třinec. Míra a orientace vazeb je do značné míry ovlivněna také dopravní infrastrukturou území. Řešené území tvoří sídlo s větším zastoupením rozvolněné až rozptýlené zástavby, která postupně srůstá realizací nových staveb na zastavitelných plochách. Převažujícími funkcemi řešeného území jsou funkce obytná a dopravní, částečně obslužná a rekreační, omezeně i výrobní.*

- Priorita 19: Vytvářet předpoklady pro rozvoj, využití potenciálu a polyfunkční využívání opuštěných areálů a ploch (tzv. brownfields průmyslového, zemědělského, vojenského a jiného původu, vč. území bývalých vojenských újezdů). Hospodárně využívat zastavěné území (podpora přestaveb revitalizací a sanací území) a zajistit ochranu nezastavěného území (zejména zemědělské a lesní půdy) a zachování veřejné zeleně, včetně minimalizace její fragmentace. Cílem je účelné využívání a uspořádání území úsporné v nárocích na veřejné rozpočty na dopravu a energie, které koordinací veřejných a soukromých zájmů na rozvoji území omezuje negativní důsledky suburbanizace pro udržitelný rozvoj území.

*Vyhodnocení: Jsou respektovány požadavky na hospodárné využívání zastavěného území a jsou vytvářeny podmínky pro zajištění ochrany nezastavěného území (zejména zemědělské půdy) a zachování veřejné zeleně. Řešení územního plánu i jeho změny zajišťuje naplňování požadavku na minimalizaci fragmentace nezastavěného území. Ve správním území obce Hrádek se nenacházejí opuštěné areály nebo plochy. V zastavěném území nejsou plochy vhodné k revitalizaci nebo sanaci, zastavěné území je využíváno v souladu s podmínkami stanovenými pro využití ploch. Zahušťování stávající zástavby není vhodné s ohledem na potřebu zachování retenční schopnosti zastavěného území, kde převládá zástavba rodinnými domy v plochách smíšených obytných všeobecných (SU). Pro pozemky staveb s rodinnými domy nebo stavbami rodinné rekreace je stanoveno procento zastavitelnosti na maximálně 50%.*

- Priorita 20: Rozvojové záměry, které mohou významně ovlivnit charakter krajiny, umísťovat do co nejméně konfliktních lokalit a následně podporovat potřebná kompenzační opatření. S ohledem na to při územně plánovací činnosti respektovat veřejné zájmy např. ochrany biologické rozmanitosti a kvality životního prostředí, zejména formou důsledné ochrany zvláště chráněných území, lokalit soustavy Natura 2000, mokřadů, ochranných pásem vodních zdrojů, chráněné oblasti přirozené akumulace vod a nerostného bohatství, ochrany zemědělského a lesního půdního fondu. Vytvářet územní podmínky pro implementaci a respektování územních systémů ekologické stability a zvyšování a udržování ekologické stability a k zajištění ekologických funkcí i v ostatní volné krajině a pro ochranu krajinných prvků přírodního charakteru v zastavěných územích, zvyšování a udržování rozmanitosti venkovské krajiny. V rámci územně plánovací činnosti vytvářet podmínky pro ochranu krajinného rázu s ohledem na

cílové kvality krajiny a vytvářet podmínky pro využití přírodních zdrojů.

- **Priorita 20a:** Vytvářet územní podmínky pro zajištění migrační propustnosti krajiny pro volně žijící živočichy a pro člověka, zejména při umísťování dopravní a technické infrastruktury a při vymezení ploch pro bydlení, občanskou vybavenost, výrobu a skladování. V rámci územně plánovací činnosti omezovat nežádoucí srůstání sídel s ohledem na zajištění přístupnosti a prostupnosti krajiny, uplatňovat integrované přístupy k předcházení a řešení environmentálních problémů.

*Vyhodnocení:* Ve správním území obce Hrádek je evidováno území Natura 2000 - evropsky významná lokalita (EVL) Olše, do ní plochy vymezené Změnou č. 2 nezasahují. Do její blízkosti (na její hranici) jsou vymezeny plochy smíšené obytné všeobecné (SU) označené Z.1/2 a Z.22/2.

Ochranná pásma vodních zdrojů jsou Změnou č. 2 respektována.

Zastavitelné plochy vymezené Změnou č. 2 vyvolávají zábor zemědělského půdního fondu převážně na půdách ve IV. třídě ochrany, zábor lesních pozemků není navržen.

Zastavitelné plochy smíšené obytné všeobecné (SU) vymezené Změnou č. 2 převážně navazují na stabilizované plochy SU v rozvolněné až rozptýlené zástavbě. V případě realizace staveb na těchto plochách dojde ke změnám v krajině, propojení zastavěných území a vytvoření pásů souvislé zástavby kolem komunikací.

Změnou č. 2 je vymezen překryvný koridor nad plochami s rozdílným způsobem využití pro technickou infrastrukturu - přestavbu stávajícího jednoduchého vedení 400 kV Nošovice - Mosty na zdvojené vedení. Koridor je označen CNZ.E8. Platným Územním plánem Hrádek již je tento záměr sledován v souladu se ZÚR MSK.

Vymezením územního systému ekologické stability jsou připraveny podmínky pro zachování a zlepšení podmínek migrace organismů, obnovu přirozených a cenných biotopů a biologické rozmanitosti především v krajině. Na území obce jsou vymezeny prvky regionální a lokální.

Do východní části správního území obce Hrádek zasahuje biotop zvláště vybraných druhů velkých savců (vlka obecného, rysa ostrovida, medvěda hnědého a losa evropského), a to migrační koridor, který je Změnou č. 2 vymezen v Koordinačním výkresu dle podkladu zpracovaného AOPK pro celou ČR, převzatého do ÚAP SO ORP Jablunkov. Vymezení migračního koridoru bylo upřesněno s ohledem na rozptýlenou zástavbu ve východní části obce.

Realizací zástavby na zastavitelných plochách všeobecných (SU) se dá předpokládat mírné zhoršení prostupnosti krajiny zejména pro volně žijící zvířata ve vazbě na skutečnost, že v plochách SU převládá zástavba rodinnými domy, které jsou zpravidla oploceny.

- **Priorita 21:** Vymezit a chránit ve spolupráci s dotčenými obcemi před zastavěním pozemky nezbytné pro vytvoření souvislých ploch veřejně přístupné zeleně (zelené pásy) v rozvojových oblastech a v rozvojových osách a ve specifických oblastech, na jejichž území je krajina negativně poznamenána lidskou činností, s využitím její přirozené obnovy; cílem je zachování souvislých ploch nezastavěného území v bezprostředním okolí velkých měst, způsobilých pro nenáročnou formu krátkodobé rekreace a dále pro vznik a rozvoj lesních porostů a zachování prostupnosti krajiny.

*Vyhodnocení:* Územním plánem Hrádek jsou vymezeny zastavitelné (návrhové) plochy zeleně parkové a parkově upravené (ZP), které jsou veřejně přístupnými plochami. Zeleně bude plnit hned několik funkcí najednou, a to funkci odpočinkovou, estetickou a izolační,

*bude zlepšovat mikroklima v zastavěném území a zároveň jde o plochy umožňující zasakování dešťových vod.*

*Neurbanizované území (krajina) je rozčleněna do ploch s významným omezením nové výstavby. Jde o plochy smíšené krajinné všeobecné (MU), smíšené krajinné všeobecné přírodních priorit (MU.p), lesní všeobecné (LU), plochy zemědělské všeobecné (AU), plochy vodní a vodních toků (WT) a plochy přírodní všeobecné (NU). Pro tyto plochy jsou stanoveny podmínky využívání hlavního, přípustného, případně podmíněně přípustného a nepřípustného. Nenáročné formy krátkodobé rekreace jsou v krajině přípustné, zejména pěší turistika a cykloturistika.*

*Změny v krajině určené pro výsadbu lesů nejsou platným Územním plánem Hrádek ani jeho Změnou č. 2 navrženy. Změnou č. 2 nejsou navrženy změny v území, které by významně negativně poznamenaly krajinu.*

- **Priorita 22:** Vytvářet podmínky pro rozvoj a využití předpokladů území pro různé formy udržitelného cestovního ruchu (např. cykloturistika, agroturistika, poznávací turistika), při zachování a rozvoji hodnot území. Podporovat propojení míst, atraktivních z hlediska cestovního ruchu, turistickými cestami, které umožňují celoroční využití pro různé formy turistiky (např. pěší, cyklo, lyžařská, hipo).

*Vyhodnocení: Platný Územní plán Hrádek připouští realizaci cyklostezek, stezek pro chodce, hiposteze a nezbytných komunikací v krajině v souladu s podmínkami stanovenými pro jednotlivé plochy s rozdílným způsobem využívání kdekoliv v území dle potřeby, aniž jsou plochy pro tyto komunikace vymezeny v grafické části. Změnou č. 2 se koncepce propojení území nemění.*

- **Priorita 23:** Podle místních podmínek vytvářet předpoklady pro lepší dostupnost území a zkvalitnění dopravní a technické infrastruktury s ohledem na prostupnost krajiny. Při umísťování dopravní a technické infrastruktury zachovat prostupnost krajiny a minimalizovat rozsah fragmentace krajiny; je-li to z těchto hledisek účelné, umísťovat tato zařízení souběžně. U stávající i budované sítě dálnic, kapacitních komunikací a silnic I. třídy zohledňovat i potřebu a možnosti umístění odpočívek, které jsou jejich nedílnou součástí. Zmírňovat vystavení městských oblastí nepříznivým účinkům tranzitní železniční a silniční dopravy, mimo jiné i prostřednictvím obchvatů městských oblastí, nebo zajistit ochranu jinými vhodnými opatřeními v území. Zároveň však vymezovat plochy pro novou obytnou zástavbu tak, aby byl zachován dostatečný odstup od vymezených koridorů pro nové úseky dálnic, silnic I. třídy a železnic, a tímto způsobem důsledně předcházet zneprůchodnění území pro dopravní stavby i možnému nežádoucímu působení negativních účinků provozu dopravy na veřejné zdraví obyvatel (bez nutnosti budování nákladných technických opatření na eliminaci těchto účinků).
- **Priorita 24:** Vytvářet podmínky pro zlepšování dostupnosti území rozšiřováním a zkvalitňováním dopravní infrastruktury s ohledem na potřeby veřejné dopravy a požadavky ochrany veřejného zdraví a v souladu s principy rozvoje udržitelné mobility osob a zboží, zejména uvnitř rozvojových oblastí a rozvojových os. Možnosti nové výstavby je třeba dostatečnou veřejnou infrastrukturou přímo podmínit. Vytvářet podmínky pro zvyšování bezpečnosti a plynulosti dopravy, ochrany a bezpečnosti obyvatelstva a zlepšování jeho ochrany před hlukem a emisemi, s ohledem na to vytvářet v území podmínky pro environmentálně šetrné formy dopravy (např. železniční, cyklistickou).

*Vyhodnocení: Obec Hrádek je dopravně velmi dobře přístupná, na úkor prostupnosti krajinou ve směru východ - západ, která je významným způsobem ovlivněna stávajícím*

*dopravním koridorem tvořeným souběžnými trasami silnic II/474, I/68 a železniční trati č. 320, kdy podél silnice II/474 a železniční trati jsou vedeny ještě místní komunikace a chodníky. Mezi silnicí I/68 a II/474 je pás zeleně. Podél silnice I/68 a železnice jsou realizovány protihlukové stěny.*

*Územní plán Hrádku vymezuje pro případné rozšíření silnice I/68 transformační plochu označenou T.2 v souladu s platnými Zásadami územního rozvoje Moravskoslezského kraje. Prostorové možnosti plochy T.2 jsou značně omezeny souběžnou železniční trati č. 320 a souběžnou silnicí II/474 a navazující stávající zástavbou.*

*Změnou č. 2 nejsou vymezeny další koridory pro liniové stavby z oblasti dopravní infrastruktury.*

- Priorita 24a: Na územích, kde dochází dlouhodobě k překračování zákonem stanovených hodnot imisních limitů pro ochranu lidského zdraví, je nutné předcházet dalšímu významnému zhoršování stavu. V územích, kde nejsou hodnoty imisních limitů pro ochranu lidského zdraví překračovány, vytvářet územní podmínky pro to, aby k jejich překročení nedošlo. Vhodným uspořádáním ploch v území obcí vytvářet podmínky pro minimalizaci negativních vlivů koncentrované výrobní činnosti na bydlení. Vymezovat plochy pro novou obytnou zástavbu tak, aby byl zachován dostatečný odstup od průmyslových nebo zemědělských areálů.

*Vyhodnocení: Změnou č. 2 nejsou vymezeny další koridory pro liniové stavby z oblasti dopravní infrastruktury.*

- Priorita 25: Vytvářet podmínky pro preventivní ochranu území a obyvatelstva před potenciálními riziky a přírodními katastrofami v území (záplavy, sesuvy půdy, eroze, sucho atd.) s cílem jim předcházet a minimalizovat jejich negativní dopady. Zejména zajistit územní ochranu ploch potřebných pro umístování staveb a opatření na ochranu před povodněmi a pro vymezení území určených k řízeným rozlivům povodní. Vytvářet podmínky pro zvýšení přirozené retence srážkových vod v území a využívání přírodně blízkých opatření pro zadržování a akumulaci povrchové vody tam, kde je to možné s ohledem na strukturu osídlení a kulturní krajinu, jako jedno z adaptačních opatření v případě dopadů změny klimatu. V území vytvářet podmínky pro zadržování, vsakování i využívání srážkových vod jako zdroje vody a s cílem zmírňování účinků povodní a sucha. Při vymezení zastavitelných ploch zohlednit hospodaření se srážkovými vodami
- Priorita 26: Vymezovat zastavitelné plochy v záplavových územích a umísťovat do nich veřejnou infrastrukturu jen ve zcela výjimečných a zvláště odůvodněných případech. Vymezovat a chránit za-stavitelné plochy pro přemístění zástavby z území s vysokou mírou rizika vzniku povodňových škod.

*Vyhodnocení: Nejvýznamnějším vodním tokem v území je vodní tok Olše, který protéká územím z jihu na sever, v úseku Hrádku je v hlubokém zářezu. V zájmovém území má přirozený charakter s kapacitou koryta zhruba Q5 až Q10. Pro vodní tok Olše stanovil Krajský úřad Moravskoslezského kraje záplavové území a jeho aktivní zónu dne 10. 3. 2004 čj. ŽPZ/10966/03.*

*Ve stanoveném záplavovém území nejsou územním plánem ani jeho Změnou č. 2 vymezeny žádné zastavitelné plochy ani transformační plochy.*

- Priorita 27: Vytvářet podmínky pro koordinované umístování veřejné infrastruktury v území a její rozvoj a tím podporovat její účelné využívání v rámci sídelní struktury, včetně podmínek pro rozvoj digitální technické infrastruktury. Vytvářet rovněž podmínky pro zkvalitnění dopravní dostupnosti obcí (měst), které jsou přirozenými regionálními

centry v území tak, aby se díky možnostem, poloze i infrastruktuře těchto obcí zlepšovaly i podmínky pro rozvoj okolních obcí ve venkovských oblastech a v oblastech se specifickými geografickými podmínkami. Při územně plánovací činnosti stanovovat podmínky pro vytvoření výkonné sítě osobní i nákladní železniční, silniční, vodní a letecké dopravy, včetně sítí regionálních letišť, efektivní dopravní sítě pro spojení městských oblastí s venkovskými oblastmi, stejně jako řešení přeshraniční dopravy, protože mobilita a dostupnost jsou klíčovými předpoklady hospodářského rozvoje ve všech regionech.

- Priorita 28: Pro zajištění kvality života obyvatel zohledňovat potřeby rozvoje území v dlouhodobém horizontu a nároky na veřejnou infrastrukturu, včetně veřejných prostranství. Návrh a ochranu kvalitních městských prostorů a veřejné infrastruktury je vhodné řešit ve spolupráci veřejného i soukromého sektoru s veřejností.

*Vyhodnocení:* Územním plánem je navržen rozvoj technické infrastruktury zejména z oblasti zásobování pitnou vodou, likvidace splaškových vod a zásobování energiemi ve vazbě na vymezené zastavitelné plochy a předpokládaný vývoj počtu obyvatel a nově realizované zástavby. Zároveň je pro zastavitelné plochy řešena dopravní obsluha území a zabezpečení prostupnosti zastavěným územím vymezením ploch komunikací.

*Navrhované plochy pro bydlení nevyvolávají potřebu realizace veřejných prostranství ani nemají vliv na koncepci dopravy a technické infrastruktury stanovenou platným územním plánem.*

- Priorita 29: Zvláštní pozornost věnovat návaznosti různých druhů dopravy. Vytvářet územní podmínky pro upřednostňování veřejné hromadné, cyklistické a pěší dopravy. S ohledem na to vymezovat plochy a koridory nezbytné pro efektivní integrované systémy veřejné dopravy nebo městskou hromadnou dopravu, umožňující účelné propojení ploch bydlení, ploch rekreace, občanského vybavení, veřejných prostranství, výroby a dalších ploch, s požadavky na kvalitní životní prostředí. Vytvářet tak podmínky pro rozvoj účinného a dostupného systému, který bude poskytovat obyvatelům rovné možnosti mobility a dosažitelnosti v území. S ohledem na to vytvářet podmínky pro vybudování a užívání vhodné sítě pěších a cyklistických cest, včetně doprovodné zeleně v místech, kde je to vhodné.

*Vyhodnocení:* Základ veřejné dopravy tvoří systém železniční a autobusové hromadné dopravy osob.

*Pro běžnou cyklistickou dopravu se ve správním území obce Hrádek využívá především stávající síť silnic a místních komunikací a některé úseky samostatných stezek pro cyklisty nebo společný provoz chodců a cyklistů.*

*Pěší turistiku v řešeném území reprezentuje turistická trasa vedená od železniční zastávky východním směrem na Filipku, tj. na hranici s k. ú. Nýdek (Hrádek ve Slezsku - Filipka - Hluchová, Kolibiska - Malý Stožek), žlutá (Javorový, tur. chata – Tyra - Tyra pod Ostrým - Ostrý, tur. chata - Křivá - Hrádek ve Slezsku), žlutá vedená po hranici s Nýdkem (Bystrice nad Olší - Filipka, vrchol - Jablunkov - Nad Milíkovem - Kozubová - Kamenitý - Pod Babím vrchem).*

*Pro běžnou cyklistickou dopravu se ve správním území obce Hrádek využívá především stávající síť místních komunikací a některé úseky samostatných stezek pro cyklisty nebo společný provoz chodců a cyklistů. Významná je trasa označená č. 10 Radegast Cyklotrack Trojmezí (RT), která je vybudována v celém průtahu řešeným územím, podél silnice II. třídy, ve směru sever - jih. Od severozápadní hranice obce přes železniční stanici a dále východním směrem vede cyklotrasa, tato cyklotrasa v západní části území,*

*na hranici s Bystřicí navazuje na cyklotrasu 6085.*

*Změnou č. 2 se koncepce dopravy ve správním území obce Hrádek nemění..*

- **Priorita 30:** Úroveň technické infrastruktury, zejména dodávku vody a zpracování odpadních vod, je nutno koncipovat tak, aby splňovala požadavky na vysokou kvalitu života v současnosti i v budoucnosti.

*Vyhodnocení: Obec Hrádek má vybudovaný veřejný vodovod, který bude rozšířen pro zásobování navržených zastavitelných ploch. Zásobování jednotlivých objektů mimo dosah vodovodní sítě je a bude i nadále řešeno individuálním způsobem - ze studní.*

*V centrální části obce Hrádek je vybudována stoka splaškové kanalizace a páteřní stoka jednotné kanalizace, která odvádí odpadní vody na mechanicko - biologickou ČOV obce Bystřice nad Olší. Okrajové části obce nejsou odkanalizované. Likvidace splaškových odpadních vod z jednotlivých objektů zástavby situované mimo dosah kanalizace probíhá lokálně přímo u zdroje.*

*Změnou č. 2 nebude koncepce dodávky pitné vody nebo odvádění odpadních vod změněna.*

### **Rozvojové oblasti a rozvojové osy**

Obec Hrádek je platnou Politikou územního rozvoje ČR zařazena do rozvojové osy republikového významu OS13 Rozvojová osa Ostrava-Třinec-hranice ČR/Slovensko (-Žilina).

*Vymezení:*

Obce mimo rozvojové oblasti, s výraznou vazbou na významné dopravní cesty, tj. silnici I/11, I/68 Třanovice–Mosty u Jablunkova–hranice ČR/Slovensko (-Žilina) a III. TŽK Český Těšín–Mosty u Jablunkova–hranice ČR/Slovensko (-Žilina).

*Důvody vymezení:*

Území ovlivněné hustým urbanizovaným osídlením s centry Třinec a Jablunkov, železniční tratí v úseku Český Těšín–Mosty u Jablunkova–hranice ČR/Slovensko (-Žilina); silnice I/11 a I/68 v úseku Třanovice–Jablunkov–hranice ČR/Slovensko (-Žilina). Navazuje na rozvojovou osu v zahraničí.

Platným územním plánem je navrženo rozšíření silnice I/68 včetně staveb vedlejších / souvisejících ve vymezené ploše přestavby dopravy silniční (DS). Změnou č. 2 se konverzí do jednotného standardu mění plocha přestavby na plochu transformační označenou T.2.

### **Specifické oblasti**

Obec Hrádek není platnou Politikou územního rozvoje ČR zařazena do žádné specifické oblasti republikového významu.

### **Koridory a plochy dopravní infrastruktury**

Do správního území obce Hrádek nezasahují plochy a koridory dopravní infrastruktury stanovené v platné Politice územního rozvoje ČR.

### **Koridory a plochy technické infrastruktury**

Do správního území obce Hrádek nezasahují plochy a koridory technické infrastruktury stanovené v platné Politice územního rozvoje ČR.

### **Závěr**

Z2ÚP společně s platným územním plánem je v souladu s republikovými prioritami územního plánování pro zajištění udržitelného rozvoje území. Vytváří předpoklady pro udržitelný rozvoj území, spočívající ve vyváženém vztahu územních podmínek pro příznivé životní prostředí, pro hospodářský rozvoj a pro soudržnost společenství obyvatel v území, a naplňuje tak zejména následující priority územního plánování:

## **2.2 Soulad s územně plánovací dokumentací vydanou Moravskoslezským krajem (ZÚR Moravskoslezského kraje v platném znění – Aktualizace č. 1 č. 1, 2a, 2b, 3, 4, 5, 6 a 7 - dále jen ZÚR MSK)**

Ze ZÚR MSK vyplývají pro řešené území následující požadavky:

Z hlediska priorit územního plánování pro zajištění udržitelného rozvoje území vyplývají ze ZÚR MSK následující požadavky:

(6) V rámci územního rozvoje sídel:

- preferovat efektivní využívání zastavěného území (tj. upřednostňovat využití nezastavěných ploch v zastavěném území a ploch určených k asanaci, změnu využití objektů a areálů původní zástavby v rámci zastavěného území) před vymezováním nových ploch ve volné krajině,
- nové rozvojové plochy nevymezovat v lokalitách, kdy by jejich zastavění vedlo ke srůstání sídel a zvýšení neprůchodnosti území,
- nové plochy pro obytnou zástavbu vymezovat v dostatečném odstupu od koridorů vymezených pro umístění nových úseků dálnic, silnic I. třídy a železnic,
- preferovat lokality mimo stanovená záplavová území.

*Vyhodnocení:* Tyto požadavky jsou v návrhu Z2ÚP splněny. Rozvoj obce je plánován s ohledem na předpokládaný počet obyvatel a předpokládanou výstavbu nových bytů ve střednědobém výhledu, tj. do roku 2040, na dostupnou dopravní a technickou infrastrukturu a na kapacity občanského vybavení v obci. Zastavěné území v obci je využito. Využití stávajících zahrad pro zahušťování zástavby je omezeno regulačními podmínkami stanovenými platným územním plánem, které se v Z2ÚP nemění - zastavitelnost pozemků rodinných domů (a staveb rodinné rekreace) je stanovena do 50 %.

Část zastavitelných ploch vymezených platným územním plánem dosud nebyla využita. Jde zejména o plochy smíšené obytné všeobecné (SU) navazující na okrajové části rozvolněné až rozptýlené zástavby. U části ploch je důvodem nezastavěnosti konfigurace terénu a ztížený dopravní přístup, převážnou část dosud nevyužitých zastavitelných ploch drží vlastníci pozemků pro případnou výstavbu rodinných domů svých potomků nebo jsou tyto pozemky vnímány jako dlouhodobá investice a nejsou nabízeny k prodeji. Tato skutečnost je jedním z důvodů, proč se Zastupitelstvo obce Hrádek rozhodlo pořídit Změnu č. 2 územního plánu a vyhovět požadavkům vlastníků pozemků dosud nezařazených do zastavitelných ploch na jejich vymezení jako zastavitelných ploch umožňujících výstavbu zejména rodinných domů. Zastavitelné plochy vymezené Změnou č. 2 navazují na stabilizované a zastavitelné plochy s charakterem rozvolněné až rozptýlené zástavby, přitom nevedou ke srůstání sídel.

Platným Územním plánem Hrádek ani jeho Změnou č. 2 nejsou vymezeny koridory pro umístění nových úseků dálnic, silnic I. třídy a železnic.

Pro vodní tok Olše stanovil Krajský úřad Moravskoslezského kraje záplavové území a jeho aktivní zónu dne 10. 3. 2004 čj. ŽPZ/10966/03. Ve stanoveném záplavovém území nejsou územním plánem ani jeho Změnou č. 2 vymezeny žádné zastavitelné plochy ani transformační plochy.



- (7) Ochrana a zkvalitňování obytné funkce sídel a jejich rekreační zázemí; rozvoj obytné funkce řešit současně s odpovídající veřejnou infrastrukturou. Podporovat rozvoj systémů odvádění a čištění odpadních vod.
- (7a) Podporovat rozvoj systémů odvádění a čištění povrchových vod včetně vytváření podmínek pro zvýšení přirozené retence srážkových vod v území s ohledem na strukturu osídlení a kulturní krajinu jako alternativu k umělé akumulaci vod.

*Vyhodnocení:* V centrální části obce je vybudována stoka splaškové kanalizace a páteřní stoka jednotné kanalizace, která odvádí odpadní vody na mechanicko - biologickou ČOV obce Bystřice nad Olší. Okrajové části zástavby nejsou odkanalizované, likvidace splaškových odpadních vod u zástavby situované mimo dosah kanalizace probíhá lokálně přímo u zdroje.

U realizované zástavby na zastavitelných plochách je podle § 5, odst. 3, zákona č. 254/2001 Sb., o vodách a o změně některých zákonů v platném znění stavebník povinen zabezpečit omezení odtoku povrchových vod vzniklých dopadem atmosférických srážek na tyto stavby (dále jen „srážková voda“) akumulací a následným využitím, popřípadě vsakováním na pozemku, výparem, anebo, není-li žádný z těchto způsobů omezení odtoku srážkových vod možný nebo dostatečný, jejich zadržováním a řízeným odváděním nebo kombinací těchto způsobů.

Při zastavitelnosti 50% je plocha části pozemku schopného vsakovat srážkové vody po umístění staveb za běžných srážek dostatečná. Přebytkové srážkové vody, které nevsáknou do terénu, je navrženo odvádět řízeně, přes retenční zařízení, dešťovou kanalizací, mělkými zatrávněnými příkopy (průlehy) nebo trativody do vhodného recipientu.

- (8) Rozvoj rekreace a cestovního ruchu na území Slezských Beskyd, Moravskoslezských Beskyd, Oderských vrchů, Nízkého a Hrubého Jeseníku a Zlatohorské vrchoviny; vytváření podmínky pro využívání přírodních a kulturně historických hodnot daného území jako atraktivit cestovního ruchu při respektování jejich nezbytné ochrany

*Vyhodnocení:* Platný Územní plán Hrádek nenavrhuje žádné plochy pro rozvoj hromadné rekreace a cestovního ruchu; připouští realizaci cyklostezek, stezek pro chodce, hipostezek a nezbytných komunikací v krajině v souladu s podmínkami stanovenými pro jednotlivé plochy s rozdílným způsobem využívání kdekoli v území dle potřeby, aniž jsou plochy pro tyto komunikace vymezeny v grafické části. Z2ÚP nevymezuje žádné plochy pro rozvoj hromadné rekreace a cestovního ruchu, koncepce tras pro pěší turistiku a cykloturistiku se Změnou č. 2 nemění.

- (10) Vytváření územních podmínek pro rozvoj integrované dopravy.

*Vyhodnocení:* Základ veřejné dopravy v obci Hrádek tvoří systém železniční a autobusové hromadné dopravy osob. Železniční doprava zajišťuje regionální a dálkovou osobní dopravu, autobusová ji pak doplňuje v plošné obsluze řešeného území a jeho okolí. Dopravní koncepce se v rámci Z2ÚP nemění.

- (11) Vytváření územních podmínek pro rozvoj udržitelných druhů dopravy (pěší dopravy a cyklodopravy) v návaznosti na ostatní dopravní systémy kraje; podpora

rozvoje systému pěších a cyklistických tras s vazbou na přilehlé území ČR, Slovenska a Polska.

*Vyhodnocení: Změnou č. 2 nejsou vymezeny nové turistické trasy, cyklotrasy nebo plochy pro cyklostezky ani se nemění podmínky pro provoz chodců a cyklistů.*

- (12) Polyfunkční využití rekultivovaných a revitalizovaných ploch.

*Vyhodnocení: Ve správním území obce Hrádek nejsou rekultivované nebo revitalizované plochy.*

- (13) Stabilizace a postupné zlepšování složek životního prostředí především v centrální a východní části kraje. Vytváření podmínek pro postupné snižování zátěže obytného a rekreačního území hlukem a emisemi z dopravy a výrobních provozů. Vytváření územní podmínky pro výsadbu zeleně, přednostně v oblastech s dlouhodobě zhoršenou kvalitou ovzduší.

*Vyhodnocení: Souvislá zástavby obce je značně zatížena dopravou jak silniční tak železniční - stávajícím dopravním koridorem tvořeným souběžnými trasami silnic II/474, I/68 a železniční tratí č. 320, kdy podél silnice II/474 a železniční trati jsou vedeny ještě místní komunikace a chodníky. Mezi silnicí I/68 a II/474 je pás zeleně. Podél silnice I/68 a železnice jsou realizovány protihlukové stěny. Dopravní stavby jsou významnou bariérou v území ve směru sever - jih. Dopravní koridor dosahuje šířky cca 60 m.*

*Platný Územní plán Hrádek vymezuje pro případné rozšíření silnice I/68 transformační plochu označenou T.2 v souladu s platnými Zásadami územního rozvoje Moravskoslezského kraje. Prostorové možnosti plochy T.2 jsou značně omezeny souběžnou železniční tratí č. 320 a souběžnou silnicí II/474 a navazující stávající zástavbou.*

*Ve správním území obce Hrádek nejsou provozovány výrobní aktivity, které by zatěžovaly okolní zástavbu emisemi z výrobních provozů.*

*Výsadba zeleně je přípustná ve všech plochách s rozdílným způsobem využití, u ploch zemědělských všeobecných (AU) jde zejména o výsadbu alejí kolem komunikací nebo břehových porostů drobných vodních toků protékajících plochami AU.*

- (14) Ochrana přírodních, kulturních a civilizačních hodnot směřující k udržení a zachování nejvýraznějších jevů a znaků, které vystihují jedinečnost a nezaměnitelnost charakteru území.

*Vyhodnocení: Územním plánem jsou respektovány prvky obecné ochrany přírody, významné krajinné prvky, přírodní památka Úvalenské louky, přírodní rezervace Hořina, dále je územním plánem vymezen územní systém ekologické stability, prvky nadregionální, regionální a lokální. Územním plánem je stanovena ochrana ploch zemědělských všeobecných (AU), lesních všeobecných (LU), vodních a vodních toků (WT), ploch smíšených krajinných všeobecných (MU), ploch smíšených krajinných všeobecných přírodních priorit (MU.p) a ploch přírodních všeobecných (NU) stanovením podmínek pro využívání těchto ploch v textové části A, oddíle F platného územního plánu. Změnou č. 2 se podmínky využívání ploch ve volné krajině zpřesňují, ale zásadním způsobem se nemění.*

- (15) Preventivní ochrana území před současnými i předvídatelnými bezpečnostními hrozbami přírodního a antropogenního charakteru s cílem minimalizovat negativní dopady možných mimořádných událostí a krizových situací na chráněné zájmy na území kraje, přičemž za chráněné zájmy jsou považovány především životy a zdraví osob, životní prostředí a majetek.

*Vyhodnocení:* Do řešeného území zasahuje stanovené záplavové území vodního toku Olše. Ve stanoveném záplavovém území nejsou platným územním plánem ani jeho Změnou č. 2 vymezeny žádné zastavitelné ani transformační plochy.

Antropogenní hrozby nejsou v řešeném území významné.

Ve správním území obce jsou evidována sesuvná území i v zastavěném území situovaném východně od železniční trati. Kromě stávající zástavby jsou v evidovaném sesouvání uklidněném (svahových nestabilitách přírodního původu) vymezeny i zastavitelné plochy. Výstavba na těchto zastavitelných plochách je podmíněna prokázáním zajištění stavby před důsledky případného sesuvu. Podmínka je stanovena již platným Územním plánem Hrádek.

- (16a) Respektování zájmů ochrany obyvatelstva za účelem předcházení vzniku mimořádných událostí a krizových situací a zajištění připravenosti na jejich řešení.

*Vyhodnocení:* Do řešeného území zasahuje stanovené záplavové území vodního toku Olše, do něj nejsou platným územním plánem ani jeho Změnou č. 2 vymezeny žádné zastavitelné ani transformační plochy.

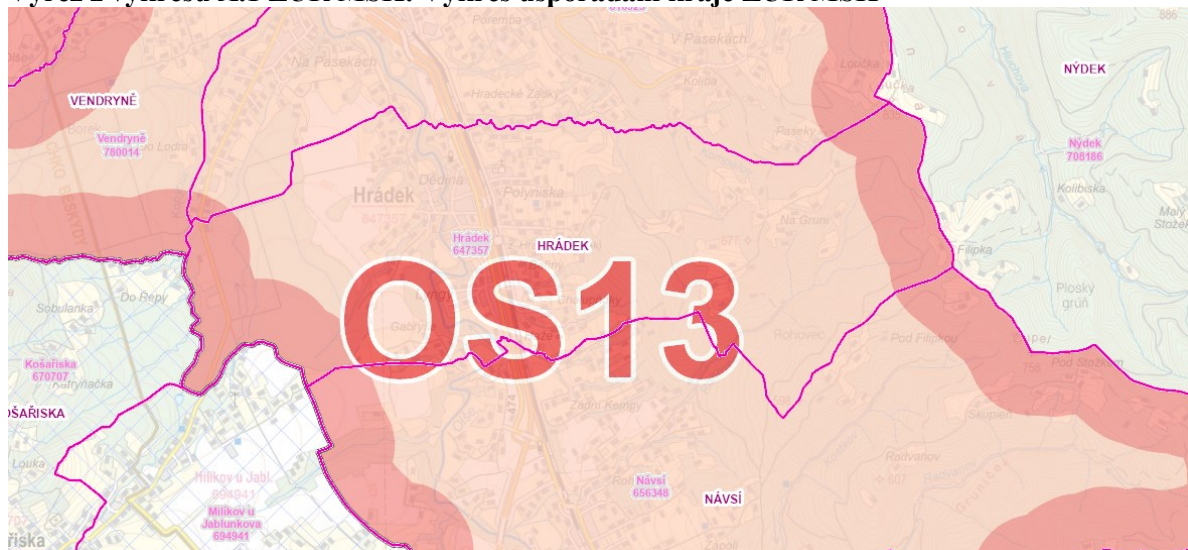
- (16b) Ochrana a využívání zdrojů černého uhlí v souladu s principy udržitelného rozvoje.

*Vyhodnocení:* V řešeném území nejsou evidována ložiska černého uhlí. Ve správním území obce jsou evidována ložiska ropy a zemního plynu: 020018 Bystřice - Hrádek; 058009 Bystřice - Hrádek I; 160013 Bystřice - hrádek III.

## Rozvojové oblasti a rozvojové osy dle ZÚR MSK

Dle platných ZÚR MSK je správní území obce Hrádek zařazeno do rozvojové osy OS13 Ostrava - Třinec - hranice ČR/SR (-Čadca)

Výřez z výkresu A.1 ZÚR MSK: Výkres uspořádání kraje ZÚR MSK



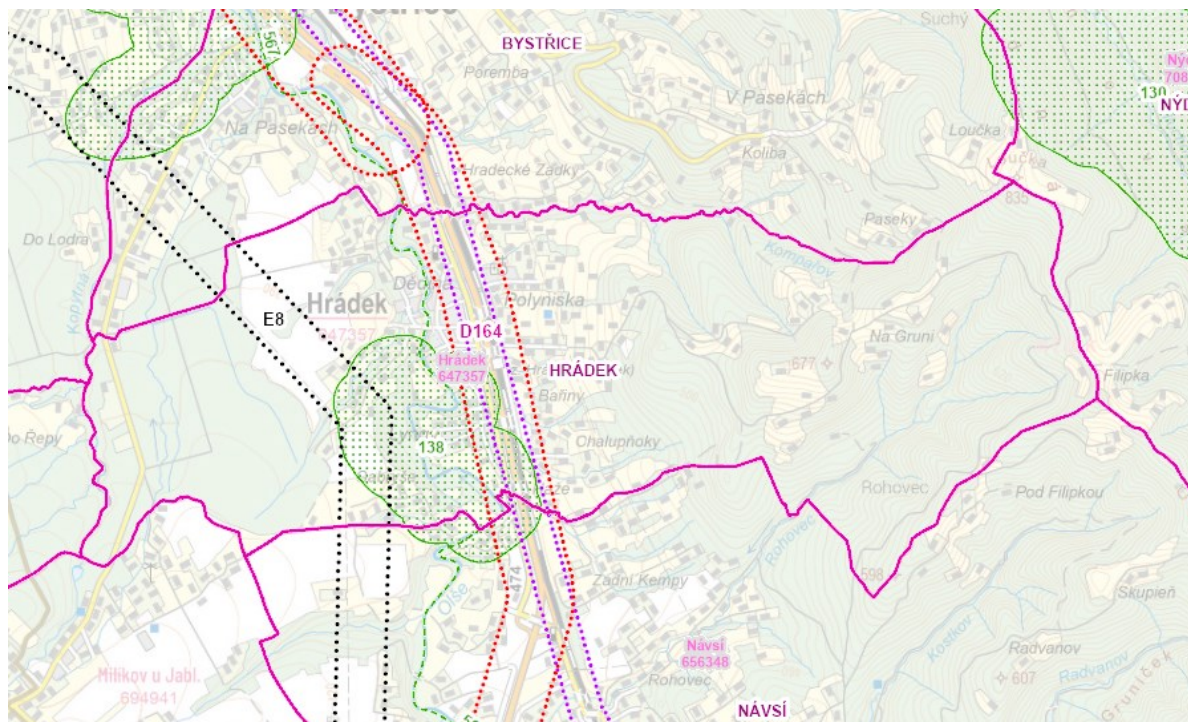
Úkoly pro územní plánování

- Při zpřesňování ploch a koridorů nadmístního významu včetně územních rezerv a vymezení skladebných částí ÚSES koordinovat vazby a souvislosti s přilehlým územím Polska a Slovenska.
- Zpřesnit průběh nadregionálního ÚSES plnicího funkci přechodu pro velké savce v prostoru Jablunkovské brázdy.

**Vyhodnocení:** Správní území obce Hrádek neleží na hranici s Polskem nebo Slovenskem. Správním územím obce neprochází nadregionální ÚSES. Na území obce je v jeho východní části vymezen biotop vybraných zvláště chráněných druhů velkých savců - migrační koridor tak, aby měl minimální šířku větší než 500 m, ale aby nezasahoval do lokalit s rozptýlenou zástavbou.

### Plochy a koridory nadmístního významu včetně ploch a koridorů veřejné infrastruktury, ÚSES a územních rezerv dle ZÚR MSK

#### Výřez z výkresu A.2 ZÚR MSK: Výkres ploch a koridorů, včetně ÚSES ZÚR MSK



regionální biokoridor, 
  regionální biocentrum, 
  silniční doprava, 
  železniční doprava, 
  elektroenergetika,

**Požadavky dle ZÚR MSK: respektovat veřejně prospěšné stavby a veřejně prospěšná opatření vymezené na území obce Hrádek:**

- D40 - rozšíření silnice I/68

**Vyhodnocení:** Pro rozšíření silnice I/68 včetně souvisejících dopravních staveb a vyvolaných přeložek sítě technické infrastruktury je platným Územním plánem Hrádek vymezena plocha přestavby, která se Změnou č. 2 - konverzí do jednotného standardu mění na transformační plochu označenou T2. Změnou č. 2 se jeho rozsah nemění.

- D164 - železniční trať č. 320, Dětmárovice - Karviná - Český Těšín - Třinec - Mosty u Jablunkova - st. hranice ČR/SR, modernizace v rámci III. železničního tranzitního koridoru

**Vyhodnocení:** Železniční trať již byla na území obce Hrádek modernizována.

- E8 - zdvojení stávajícího vedení 400 kV Nošovice - Mosty u Jablunkova - Varín (SR)



Vyhodnocení: Změnou č. 2 je pro stavbu zdvojení stávajícího vedení 400 kV Nošovice - Mosty u Jablunkova - Varín (SR) vymezen překryvný koridor nad plochami s rozdílným způsobem využití pro technickou infrastrukturu. Koridor je označen CNZ.E8. Platným Územním plánem Hrádek již je tento záměr sledován v souladu se ZÚR MSK, kde byla tato stavba sledována jako souběžné vedení se stávajícím vedením. Liniový zákres v grafické části se Změnou č. 2 ruší. Změnou č. 2 nejsou vymezeny další veřejně prospěšné stavby.

- Územní systém ekologické stability:

138 – regionální biocentrum, 567 – regionální biokoridor

Vyhodnocení: Územní systém ekologické stability je vymezen v souladu se ZÚR MSK jako prvky regionálního a lokálního významu.

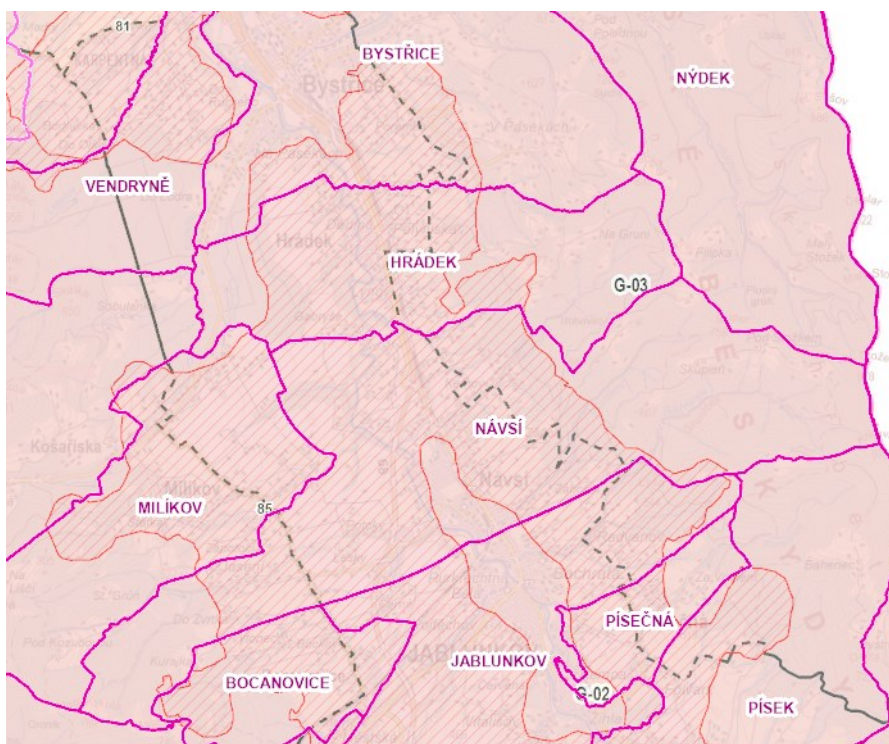
Změnou č. 2 se mění grafické zobrazení územního systému ekologické stability (ÚSES) dle jednotného standardu. Plošný rozsah vymezeného ÚSES se Změnou č. 2 nemění. Upravuje se rovněž označení skladebných prvků územního systému ekologické stability.

Nefunkční části ÚSES určené k založení jsou vymezeny jako plochy smíšené krajinné všeobecné přírodních priorit (MU.p) - změn v krajině označené K.1 až K.5 s cílovými společenstvy lesními.


### Vymezení specifických krajin

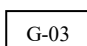
Správního území obce Hrádek je zařazeno do oblasti specifických krajin G – oblasti specifických krajin Moravskoslezských a Slezských Beskyd, západní část do specifické krajiny G-02 Jablunkov a východní část do specifické krajiny G-03 Slezské Beskydy, a do přechodového pásma označeného číslem 85.

**Výřez z výkresu A.3 ZÚR MSK: Výkres krajin, pro které se stanovují cílové kvality ZÚR MSK**



———— Hranice specifické krajiny mimo přechodové pásmo; - - - - - Hranice specifické krajiny v přechodovém pásmu; ————— Hranice správního obvodu obce.

 Přechodové pásmo s označením;

 Označení specifické krajiny

**Specifická krajina G-02 Jablunkov****Podmínky pro zachování a dosažení cílových kvalit**

- *Chránit harmonické měřítko krajiny a pohledový obraz scenerie horských hřbetů Moravskoslezských a Slezských Beskyd s přírodními dominantami Girová (839 m n. m.), Studeničný (717 m n. m.) a Komorovský Grůň (733 m n. m.) před necitlivým umisťováním nových záměrů do vyšších partií horských svahů.*
- *Plochy pro bydlení a rodinnou rekreaci přednostně vymezovat v rámci zastavěných území sídel, při zachování jejich urbanistické struktury, mimo pohledově exponované polohy na úbočí Moravskoslezských a Slezských Beskyd a při zachování průchodnosti území.*
- *Chránit přirozené odtokové poměry údolní nivy Olše.*

**Specifická krajina G-03 Slezské Beskydy****Podmínky pro zachování a dosažení cílových kvalit**

- *Nepřipustit umisťování záměrů, jejichž prostorové parametry (plošné, výškové) narušují měřítko a strukturu této specifické krajiny jakož i její přírodní a krajinné hodnoty.*
- *Nové záměry na využití území umisťovat přednostně mimo pohledově exponovaná území, nevytvářet pohledové bariery.*

Platným Územním plánem Hrádek – koncepcí jeho řešení, jsou výše uvedené podmínky pro zachování a dosažení cílových kvalit respektovány.

Dílčí změny v území řešené Změnou č. 2 navazují na koncepci rozvoje území navrženou platným Územním plánem Hrádek a z hlediska ochrany krajinného rázu ji nemění.

**Závěr**

Územní plán Hrádek včetně navrhované Změny č. 2 je s územně plánovací dokumentací kraje v souladu.

### **2.3 Soulad s koncepcí Státní politika životního prostředí ČR pro období 2021-2030 s výhledem do roku 2050**

Koncepce obsahuje následující relevantní cíle:

- 1.1 Dostupnost vody je zajištěna a její jakost se zlepšuje
- 1.2 Kvalita ovzduší se zlepšuje
- 1.3 Expozice obyvatel a životního prostředí nebezpečným chemickým látkám se snižuje
- 1.4 Hluková zátěž a světelné znečištění se snižují
- 1.5 Přípravenost a resilience společnosti vůči mimořádným událostem a krizovým situacím se zvyšuje
- 1.6 Adaptovaná sídla umožňují kvalitní a bezpečný život obyvatel
  
- 2.1 Emise skleníkových plynů jsou snižovány
- 2.2 Oběhové hospodářství zaručuje hospodárné nakládání se surovinami, výrobky a odpady v ČR
  
- 3.1 Ekologická stabilita krajiny je obnovena, hospodaření v krajině je dlouhodobě udržitelné a reaguje na změnu klimatu
- 3.2 Biologická rozmanitost je zachovávána v mezích tlaku změny klimatu

**Z2ÚP pomáhá naplnit cíle dané koncepcí zejména prostřednictvím respektování ploch zeleně.**

## **2.4 Soulad s koncepcí Strategický rámec ČR 2030**

Koncepce obsahuje následující témata:

### **1. Lidé a společnost**

Téma není relevantní pro územní plánování.

### **2. Hospodářský model**

Hospodářské instituce: Ekonomika dlouhodobě roste a domácí sektor je silný.

Výzkum, vývoj a inovace: Česko má dobře fungující a stabilní instituce pro podporu aplikovaného výzkumu a vývoje a pro identifikaci příležitostí v této oblasti.

Hospodaření se zdroji: Přírodní zdroje jsou využívány co nejefektivněji a nejšetrněji tak, aby se minimalizovaly externí náklady, které jejich spotřeba působí.

Infrastruktura: Ekonomické aktivity podporuje stabilní a funkční infrastruktura.

Soustava veřejných financí: Fiskální systém jako předpoklad úspěšného hospodářství je stabilní.

***Z2ÚP respektuje požadavky na šetrné využívání přírodních zdroj, především minimalizaci záborů půdy. V ostatních ohledech ponechává dosavadní koncepci řešení beze změn.***

### **3. Odolné ekosystémy**

Krajina a ekosystémové služby: Krajina ČR je pojímána jako komplexní ekosystém a ekosystémové služby poskytují vhodný rámec pro rozvoj lidské společnosti.

Biologická rozmanitost: Česká krajina je pestrá a dochází k obnově biologické rozmanitosti.

Voda v krajině: Krajina je adaptována na změnu klimatu a její struktura napomáhá zadržování vody.

Péče o půdu: Půdy jsou chráněny před degradací a potenciál krajiny je v maximální možné míře využíván k zachycování a ukládání uhlíku.

***Z2ÚP vymezením nových rozvojových ploch významně nezasahuje do přírodě blízkých ekosystémů a stanovišť fauny a flóry. Z2ÚP podle možnosti minimalizuje záборы půdy a chrání krajinný ráz, umísťuje nové zastavitelné plochy v návaznosti na stávající stabilizované plochy obdobného způsobu využití. Biologická rozmanitost krajiny nebude realizací Z2ÚP významně narušena.***

### **4. Obce a regiony**

Suburbanizace a rostoucí prostorová mobilita: Veřejné služby v území jsou pro všechny obyvatele lépe dostupné.

Regionální nerovnosti: Růst kvality života v jednotlivých municipalitách snižuje regionální nerovnosti.

Nárůst významu nestátních aktérů a rozvoj komunit: Kvalitní urbánní rozvoj sídelních útvarů je zajištěn (Města jsou přátelská ke všem věkovým skupinám; Obce běžně plánují rozvoje za účasti veřejnosti).

Kompetence a kvalita územní veřejné správy pro udržitelný rozvoj sídel: Územní veřejná správa cíleně využívá nástroje pro udržitelný rozvoj municipalit.

Adaptace sídel na změnu klimatu: Města a obce omezila emise skleníkových plynů a adaptovala se na negativní dopady změny klimatu.

*V rámci Z2ÚP nejsou navrhovány plochy pro sociální bydlení nebo objekty pro seniory, tyto objekty je možno budovat ve stávajících plochách smíšeného bydlení.*

## 5. Globální rozvoj

Globální prostředí podporující udržitelný rozvoj: Česká republika aktivně a s důrazem na národní priority spoluutváří prostředí podporující udržitelný rozvoj na globální úrovni a na úrovni Evropské unie.

Koherence politik: Posílením koherence vnitřních politik s vnějším dopadem podporuje Česká republika globální udržitelný rozvoj.

*Téma neobsahuje relevantní cíle pro územní plánování.*

## 6. Dobré vládnutí

*Téma není relevantní pro územní plánování.*

**Z2ÚP pomáhá naplnit cíle dané koncepcí.**

### 2.5 *Soulad s koncepcí Státní program ochrany přírody a krajiny České republiky na období 2020-2025*

Koncepce řeší především metodická, ale i organizační a materiální opatření pro následující okruhy a cíle:

1. udržet a zvyšovat ekologickou stabilitu krajiny s mozaikou vzájemně propojených biologicky funkčních prvků a částí, schopných odolávat vnějším negativním vlivům;
2. udržet a zvyšovat přírodní a estetické hodnoty krajiny;
3. zajistit udržitelné využívání krajiny jako celku především omezením zástavby krajiny, zachováním její prostupnosti a omezením další fragmentace s přednostním využitím ploch v sídelních útvarech, případně ve vazbě na ně;
4. zajistit odpovídající péči o optimalizovanou soustavu ZCHÚ a vymezený ÚSES,
5. optimalizace a ochrana soustavy Natura 2000,
6. ochrana krajiny a VKP, krajinného rázu, retence vody v krajině, zajištění funkčnosti ÚSES,
7. pro zajištění ochrany klimatu obnovit přirozené hydroekologické funkce krajiny a posílit schopnosti krajiny odolávat a přizpůsobovat se očekávaným klimatickým změnám,
8. zajistit udržitelné využívání vodního bohatství jako celku,
9. zachovávat a zvýšit biologickou rozmanitost vodních a mokřadních ekosystémů obnovením volné prostupnosti vodního prostředí a omezit jeho další fragmentaci
10. ochrana biodiverzity mimoprodukčních funkcí půdy včetně biodiverzity půdy,
11. extenzivní a k přírodě šetrné hospodaření na zemědělské půdě,



12. omezení negativního dopadu konvenčního zemědělského hospodaření na biodiverzitu včetně biodiverzity půdy,
13. vytvoření podmínek pro diverzifikaci krajiny v zájmu zachování a rozšíření běžných volně žijících druhů rostlin a živočichů zemědělské krajiny (zejména ptáků a opylovačů) v rámci konvenčního hospodaření,
14. zpomalit úbytek zemědělského půdního fondu a omezit degradaci půdy,
15. posílit ekologickou stabilitu lesů jako základní podmínku dlouhodobého plnění všech jejich funkcí,
16. zlepšení biologického a biochemického stavu a vodního režimu lesních půd,
17. účinná ochrana a zlepšení ekostabilizačních funkce vodních toků a niv,
18. ochrana a udržitelné využívání ekosystémů stojatých vod a mokřadů,
19. ochrana urbánních ekosystémů, jejich funkcí a služeb ve specifických podmínkách sídel.

*Z2ÚP nenavrhuje plochy, jejichž realizace by mohla významně negativně ovlivnit biotopy velkých šelem nebo jiných zvláště chráněných druhů fauny nebo flóry, nemá významný negativní vliv na soustavu Natura 2000, nenarušuje funkčnost ÚSES a plochy změn v krajině a přispívá tak k zachování biodiverzity krajiny, nemá významný negativní vliv na lesní hospodářství, mokřady a ekosystémy vod.*

**Z2ÚP není v rozporu s cíli dané koncepce.**

## **2.6 Soulad s koncepcí Strategie ochrany biologické rozmanitosti ČR 2016–2025**

Koncepce se zabývá zejména následujícími oblastmi:

- a) Dlouhodobě prosperující biodiverzita a ochrana přírodních procesů
  - Omezit šíření stávajících invazních druhů
  - Zabránit či utlumit rozšíření nových invazních druhů
  - Stanovit prioritní druhy a oblasti pro regulaci invazních druhů
  - Zachovat či zvýšit rozlohu přírodních stanovišť
  - Regulovat cílené využívání nevhodných druhů
  - Zajistit ochranu přírodních procesů
  - Omezit rozšiřování zástavby do volné krajiny
  - Zlepšovat strukturu krajiny
  - Zlepšovat prostupnost krajiny pro biotu
  - Posílit biodiverzitu ve městech
- b) Šetrné využívání přírodních zdrojů
  - Omezit eutrofizaci a intenzitu hospodaření v krajině
  - Zajistit udržitelné využívání lesa
  - Pečovat o příznivý stav půd a vod v lesích
  - Omezit znečištění a zlepšit fyzikálně-chemickou kvalitu vody

- Obnovovat krajinné prvky, zajistit průchodnost a ekologicky udržitelný hydrologický režim vodních toků
- Obnovovat krajinné prvky, zajistit průchodnost vodních toků
- Zvýšit retenční schopnosti krajiny
- Snížit riziko vodní a větrné eroze a zvýšit obsah organické hmoty v půdě
- Omezit negativní vlivy suburbanizace na ekologickou stabilitu krajiny
- Zlepšit režim ochrany významných krajinných prvků
- Zvýšit podíl rekultivace ploch po těžbě samovolnou sukcesí
- Zvýšit propojenost krajiny

**Z2ÚP nenavrhuje plochy a koridory, které by narušovaly funkčnost skladebných částí ÚSES a nenavrhuje koridory vedoucí k významné fragmentaci krajiny.**

**Z2ÚP není s cíli dané koncepce v rozporu.**

### ***2.7 Soulad s koncepcí Politika ochrany klimatu v ČR, 2017 a Adaptační strategie MSK na dopady změny klimatu***

Hlavním cílem Politiky je stanovit vhodný mix nákladově efektivních opatření a nástrojů v klíčových sektorech, které povedou k dosažení cílů ČR v oblasti snižování emisí skleníkových plynů následovně:

- snížit emise ČR do roku 2020 alespoň o 32 Mt CO<sub>2</sub>ekv. v porovnání s rokem 2005;
- snížit emise ČR do roku 2030 alespoň o 44 Mt CO<sub>2</sub>ekv. v porovnání s rokem 2005

Dlouhodobé indikativní cíle Politiky ochrany klimatu v ČR:

- směřovat k indikativní úrovni 70 Mt CO<sub>2</sub>ekv. vypouštěných emisí v roce 2040;
- směřovat k indikativní úrovni 39 Mt CO<sub>2</sub>ekv. vypouštěných emisí v roce 2050.

Z2ÚP nenavrhuje emisně významné plochy nebo koridory s produkcí CO<sub>2</sub> nebo jiných skleníkových plynů. Naopak ani nepředkládá realizaci opatření pro snížení produkce CO<sub>2</sub> a dalších skleníkových plynů.

**Z2ÚP neovlivňuje naplnění cílů dané koncepce.**

### ***2.8 Soulad s dalšími koncepcemi republiky a kraje***

Územní plán dále respektuje následující koncepční rozvojové materiály ČR a Moravskoslezského kraje:

*Národní program snižování emisí České republiky, aktualizace 2019:* neobsahuje pro řešené území žádné konkrétní požadavky z hlediska územního plánování.

*Střednědobá strategie (do roku 2020) zlepšení kvality ovzduší v ČR:* Z2ÚP nepromítá pro řešené území žádné konkrétní požadavky z hlediska územního plánování.

*Plán rozvoje vodovodů a kanalizací Moravskoslezského kraje:* obsahuje návrh zásobování

vodou a odkanalizování obce, s ním je ÚP včetně Z2ÚP z hlediska navrhovaného odkanalizování a zásobování vodou v souladu, koncepce odkanalizování a zásobování vodou se nemění.

*Plán odpadového hospodářství Moravskoslezského kraje:* neobsahuje pro řešené území žádné konkrétní požadavky na územní plánování.

*Program zlepšování kvality ovzduší - zóna CZ08A Ostrava/Karviná/Frydek-Místek 2020+ a Program zlepšování kvality ovzduší zóna Moravskoslezsko CZ08Z:* Z2ÚP nepromítá pro řešené území žádné konkrétní požadavky pro zlepšení kvality ovzduší z hlediska územního plánování, obecné požadavky na realizaci opatření proti produkci TZL budou naplněny v provozních opatřeních.

*Koncepce ochrany přírody a krajiny pro území Moravskoslezského kraje:* ÚP včetně Z2ÚP vytváří podmínky pro zvyšování ekologické stability krajiny a průchodnost krajiny vymezením koridoru pro velké savce a upřesněním územního systému ekologické stability.

Z dokumentu „*Plán dílčího povodí Moravy a přítoků Váhu 2021-2027*“ nevyplývá pro řešení Z2ÚP žádná nová opatření nad rámec platného územního plánu.

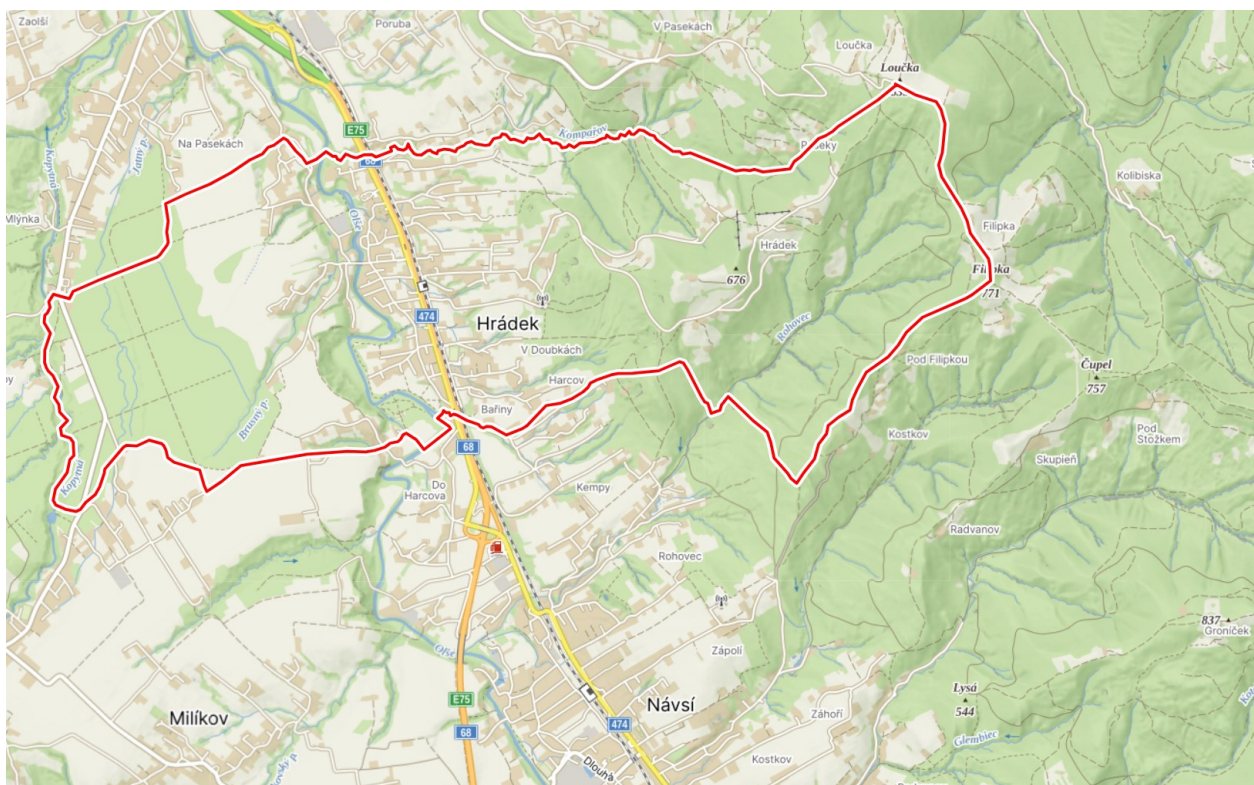
### 3 Údaje o současném stavu životního prostředí v řešeném území a jeho předpokládaném vývoji, pokud by nebyla územně plánovací dokumentace uplatněna

#### 3.1 Základní charakteristika řešeného území

##### 3.1.1 Základní charakteristika území obce

Obec se nachází v okrese Frýdek - Místek v Moravskoslezském kraji. Tvoří ji jedno katastrální území Hrádek o rozloze 9,77 km<sup>2</sup>, nadmořská výška území činí 353 m n. m. Počet obyvatel k 1.1.2024 činí 1920.

##### Situační mapa polohy řešeného území

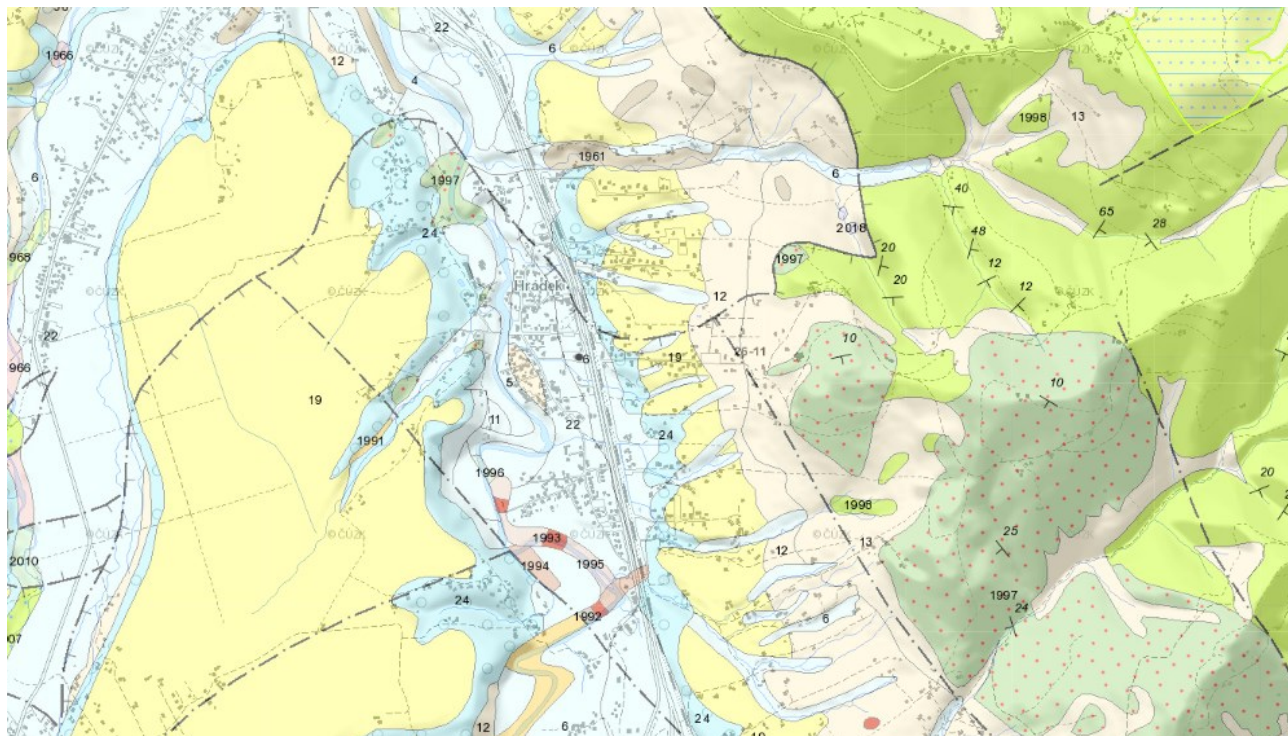


Zdroj: <https://seznam/mapy.cz>

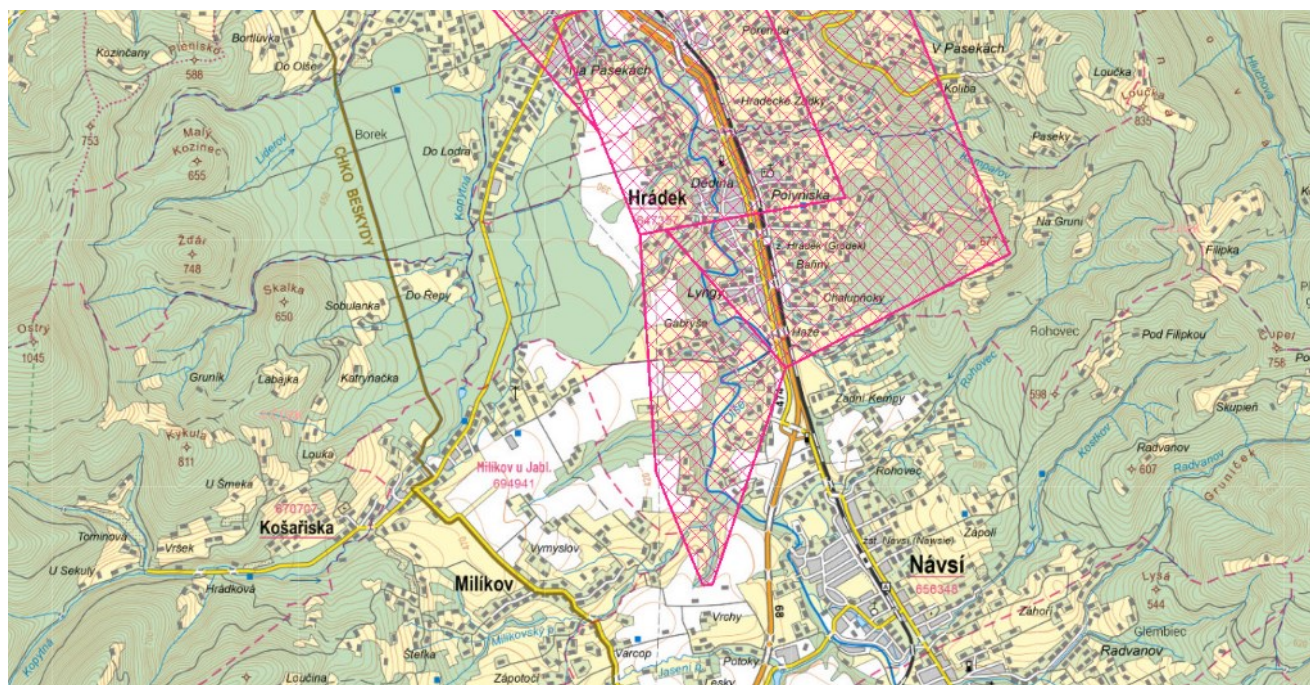
##### 3.1.2 Geologické a geomorfologické poměry

Oblast náleží k vnějšímu flyšovému pásnu slezské jednotky. Tvořena je převážně marinními sedimenty, pískovci a jílovcí patřící ke godulskému souvrství, potažmo souvrstvím istebňanským – pískovce, slepence a jílovce, místy je zachyceno souvrství podmenilitové – pestrá litofacie. Kvartérní pokryv je převážně eolicky prezentovaný sprašovou hlínou v západní části, východní mozaika je dále doplněna deluviálními sedimenty písčito hlinitými až hlinito písčitým, podél vodních toků fluviální sedimenty



**Obr. 3: Geologická mapa (podkladová mapa Geovědní mapy 1 : 50 000 (zdroj: geology.cz/)**

Posuzovaná lokalita spadá průzkumného území PÚ1 – ropa, zemní plyn

**Obr. 4: Mapa ložisek nerostných surovin (podkladová mapa Geovědní mapy 1 : 50 000 (zdroj: geology.cz/)**

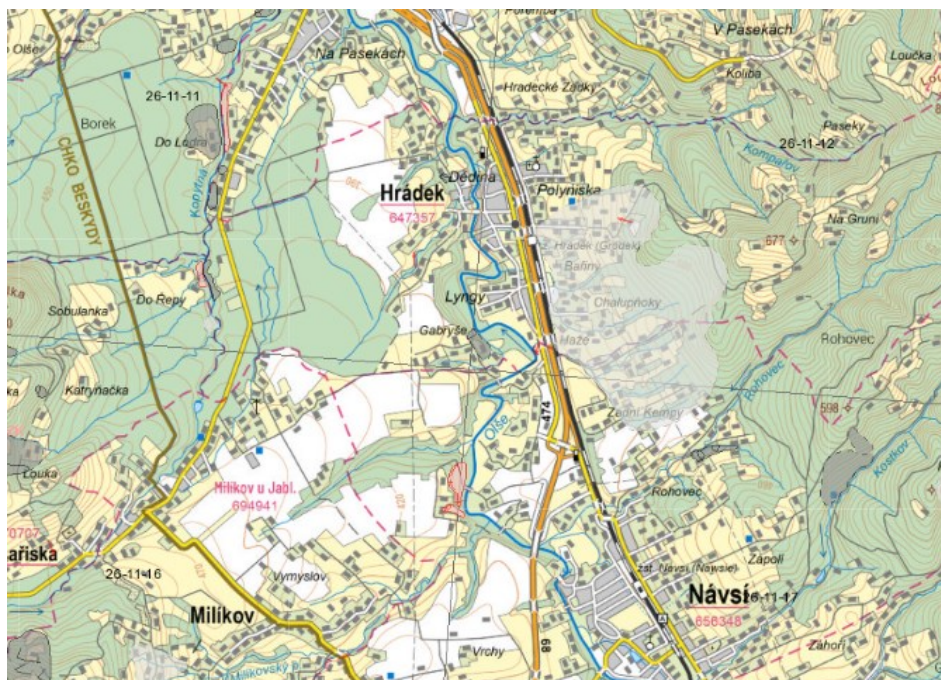
*Seismická a dynamická nestabilita území.*

V centrální části řešeného území jsou evidována sesuvná území, a to i v zastavěném území situovaném východně od železniční trati. Kromě stávající zástavby jsou v evidovaném sesouvání uklidněném (svahových nestabilitách přírodního původu)



vymezeny i zastavitelné plochy. Výstavba na těchto zastavitelných plochách je podmíněna prokázáním zajištění stavby před důsledky případného sesuvu. Tato podmínka je stanovena již platným Územním plánem Hrádek.

**Obr. 5: Mapa svahových nestabilit (podkladová mapa Geovědní mapy 1 : 50 000 (zdroj: geology.cz**



Zdroj: [https://mapy.geology.cz/svahove\\_deformace/](https://mapy.geology.cz/svahove_deformace/)

Pro posuzovanou oblast je typická maximální intenzita zemětřesení podle MSK-64 daná hodnotou 7.

### 3.1.3 Klimatické a hydrologické poměry, kvalita ovzduší

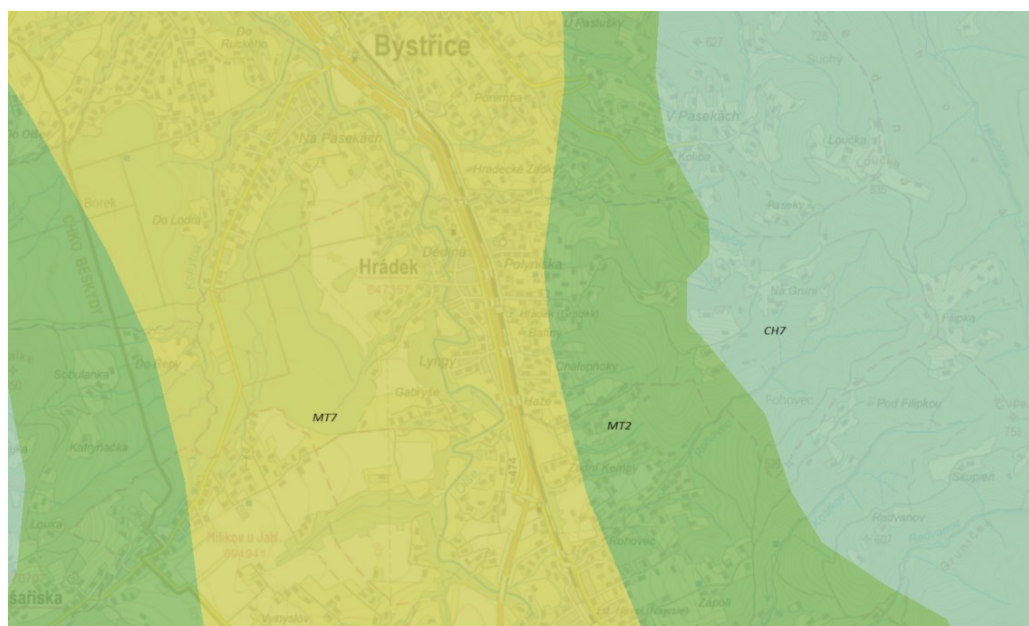
Posuzované území leží v klimatických oblastech, a to M7, MT2 a CH7.

**Tab. 2 Vybrané ukazatelé klimatické oblasti**

Klimatická jednotka	Jaro	Léto	Podzim	Zima
MT2	krátké, mírné	krátké, mírné až mírně chladné, mírně vlhké	krátké, mírné	mírná, normálně dlouhá, suchá, normální trvání sněhové pokrývky
MT7	krátké, mírné	mírné, mírně suché, normálně dlouhé	krátký, mírně teplý	mírně chladná, suchá až mírně suchá, normálně dlouhá
CH7	dlouhé, mírně chladné	dlouhé, mírně chladné	dlouhý, mírný	dlouhá, mírná, mírně vlhká, dlouhotrvající sněhová pokrývka

**Tab. 3: Klimatické charakteristiky klimatických oblastí**

<b>Klimatická charakteristika mírně teplé oblasti</b>	<b>MT7</b>	<b>MT2</b>	<b>CH7</b>
Počet letních dní	30–40	20–30	10–30
Počet dní s prům. teplotou 10 °C a více	140–160	140–160	120–140
Počet dní s mrazem	110–130	110–130	140–160
Počet ledových dní	40–50	40–50	50–60
Prům. lednová teplota	-2 až -3	-2 až -3	-3 až -4
Prům. červencová teplota	16–17	16–17	15–16
Prům. dubnová teplota	6–7	6–7	4–6
Prům. říjnová teplota	7–8	6–7	6–7
Prům. počet dní se srážkami 1 mm a více	100–120	120–130	120–130
Suma srážek ve vegetačním období	400–450	450–500	500–600
Suma srážek v zimním období	250–300	250–300	350–400
Suma srážek celkem	650–750	700–800	850–1000
Počet dní se sněhovou pokrývkou	60–80	80–100	100–120
Počet zatažených dní	120–150	150–160	150–160
Počet jasných dní	40–50	40–50	40–50

**Obr. 6 Zákres klimatických oblastí (podkladová mapa <http://webgis.nature.cz/mapomat/>)**

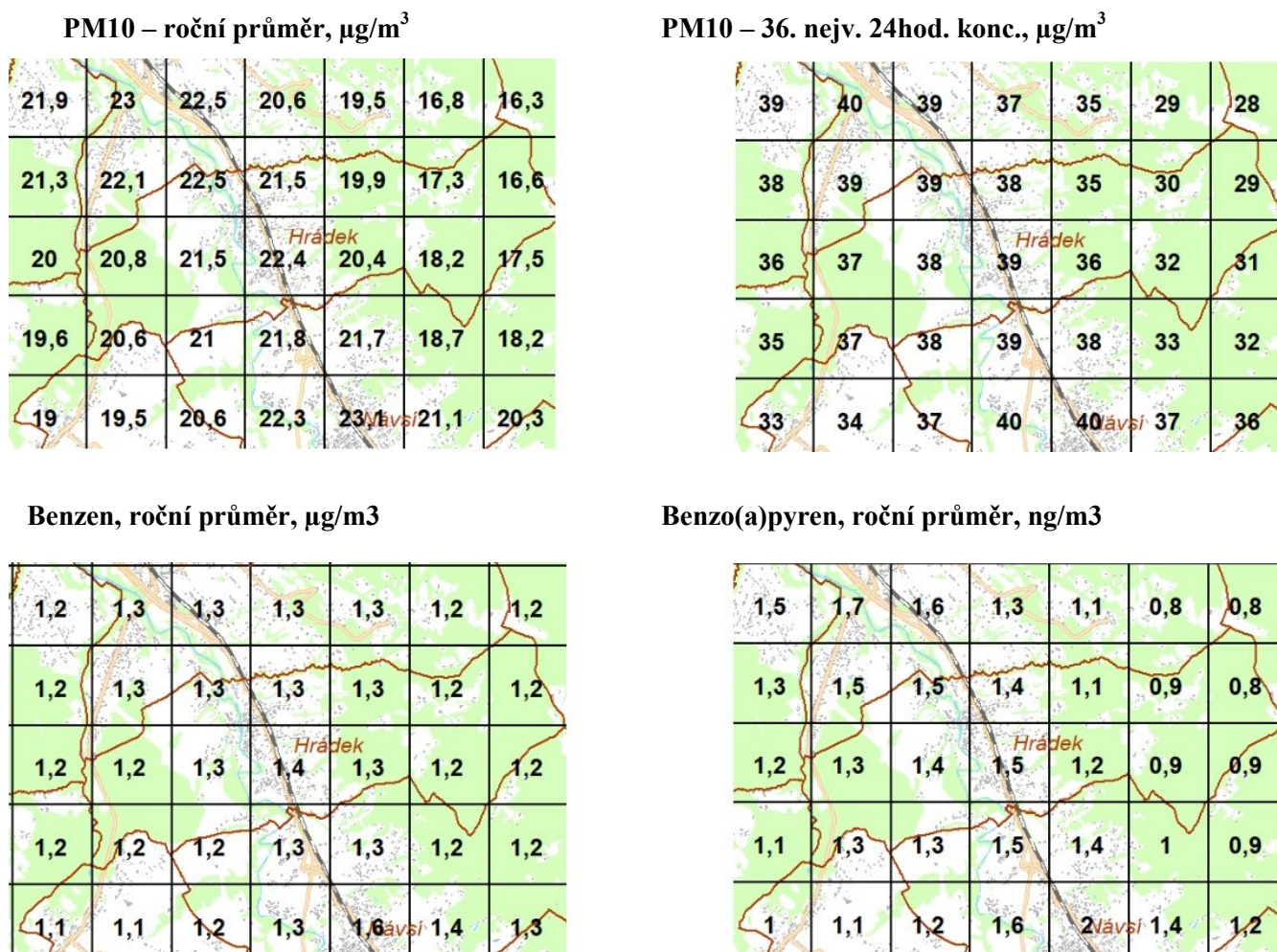
*Zdroj: mapomat (2.2.2)*

## Kvalita ovzduší

Řešené území spadá do oblasti s překračovanými imisními limity z hlediska imisních koncentrací benzo(a)pyrenu. V řešeném území se nenacházejí významné zdroje emisí. Imise benzo(a)pyrenu pocházejí částečně z dopravy, částečně ze spalování pevných paliv a také z přenosu z polského území.

Na následujících obrázcích jsou uvedeny klouzavé pětileté průměry nejdůležitějších škodlivin za období 2018-2022.

Obr. 7: Klouzavé pětileté průměry škodlivin za 2017-2021

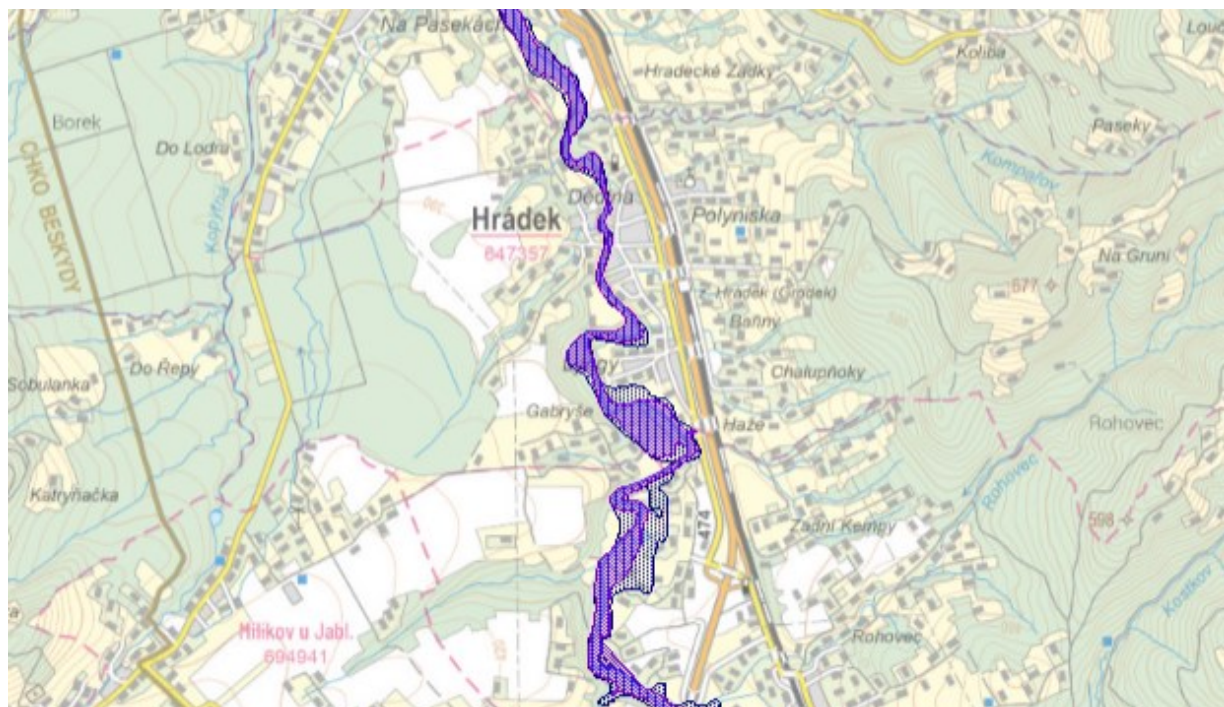


## Hydrologie

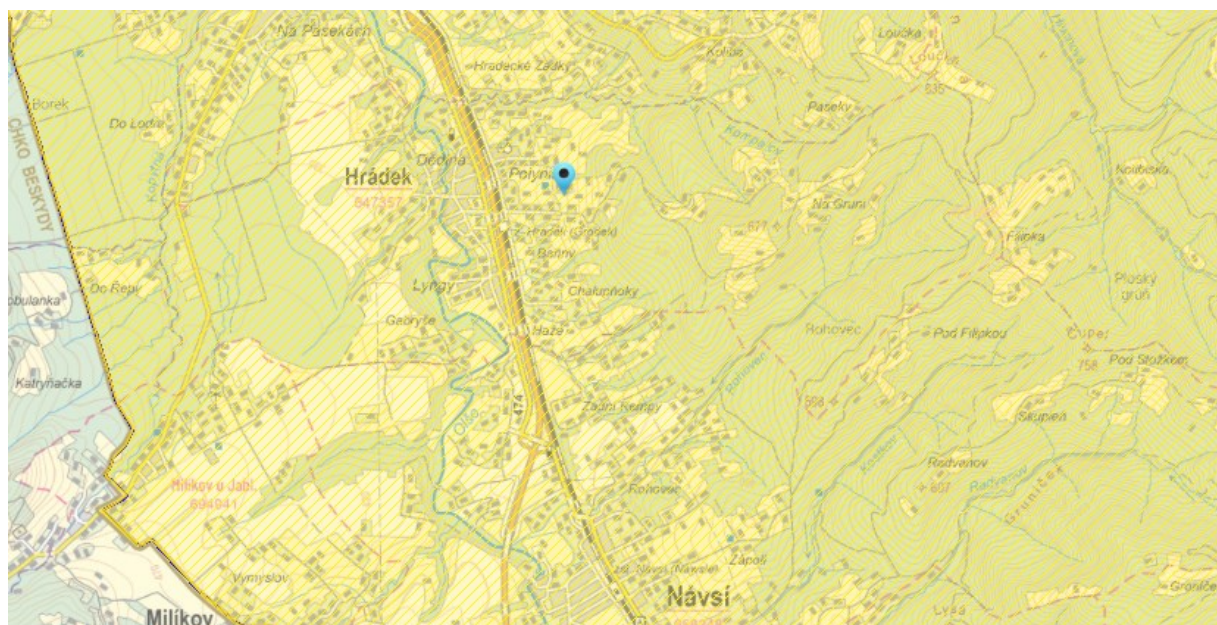
Řešené území spadá do povodí Odry, leží na rozhraní hydrologické povodí 4. řádu – Olše. Páteřním tokem je řeka Olše, která je zařazena do kategorie významné vodní toky dle vyhlášky č. 178/2012 Sb. Kolem vodního toku Olše je vymezené záplavové území.

Zdroj: <https://heis.vuv.cz/>



**Obr. 8 Záplavové území Olše**

Správní území obce Hrádek leží v chráněné oblasti přirozené akumulace vod (CHOPAV) – Jablunkovsko.

**Obr. 9 Hranice CHOPAV Jablunkovsko**

V řešeném území se nacházejí ochranná pásma vodních zdrojů – Hrádek – povrchový zdroj Rohovec.

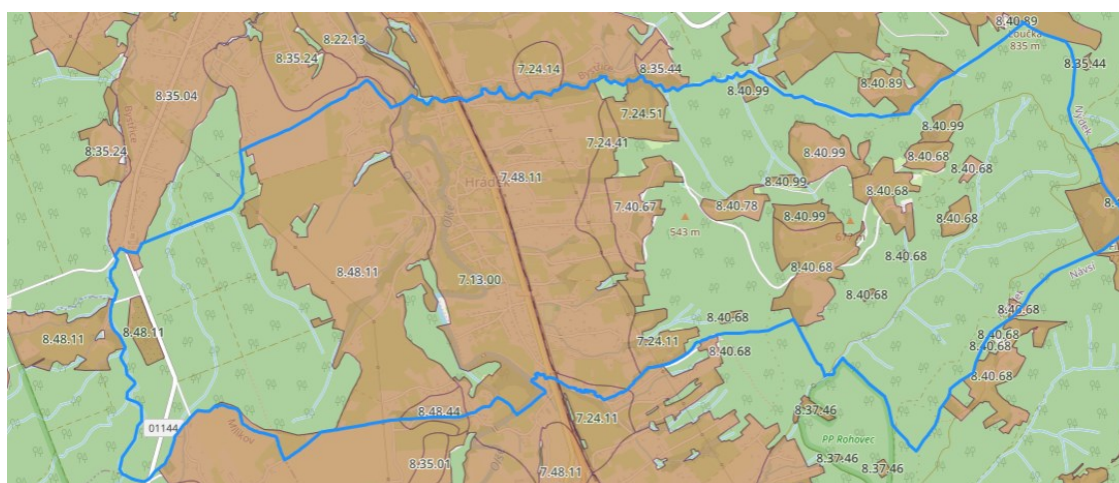




### Charakteristika zastoupených hlavních půdních jednotek v řešeném území

HPJ	Charakteristika
13	Hnědozemě převážně na rovině nebo úplně rovině se všesměrnou expozicí a celkovým obsahem skeletu do 10 %. Půdy hluboké v mírně teplém, vlhkém klimatickém regionu a málo produkční.
24	Kambizemě převážně na středních svazích s jižní expozicí (jihozápadní až jihovýchodní) nebo se západní či východní (jihozápadní až severozápadní či jihovýchodní až severovýchodní) a celkovým obsahem skeletu do 25 %. Půdy hluboké až středně hluboké v mírně teplém, vlhkém klimatickém regionu a velmi málo produkční.
40	Silně svažitě půdy převážně na výrazných svazích s jižní expozicí (jihozápadní až jihovýchodní) nebo se západní či východní (jihozápadní až severozápadní či jihovýchodní až severovýchodní) a celkovým obsahem skeletu do 25 %. Půdy hluboké až středně hluboké v mírně teplém, vlhkém klimatickém regionu a produkčně málo významné.
48	Pseudogleje převážně na mírných svazích se všesměrnou expozicí a celkovým obsahem skeletu do 25 %. Půdy hluboké až středně hluboké v mírně teplém, vlhkém klimatickém regionu a velmi málo produkční.

Obr. 12 Mapa BPEJ (<https://bpej.vumop.cz/>)



V řešeném území je v současné době skladba pozemků:

#### Skladba pozemků v řešeném území

	31.12.2022	31.12.2023
Celková výměra	977,14	977,14
Zemědělská půda	345,77	345,6
Orná půda	186,53	186,23
Chmelnice	x	x
Vinice	x	x
Zahrada	31,99	32,15
Ovocný sad	x	x
Trvalý travní porost	127,25	127,22

Nezemědělská půda	631,37	631,54
Lesní pozemek	552,3	552,3
Vodní plocha	12,95	12,95
Zastavěná plocha a nádvoří	14,42	14,56,
Ostatní plocha	51,7	51,73

**Zdroj:** <https://www.kurzy.cz/obec>

### 3.1.5 Biogeografické poměry, fauna a flóra

Podle Culka (2005) se správní území obce nachází v:

Podprovincie karpatská

bioregion

3.5. Podbeskydský

3.10 Beskydský

Základní charakteristika bioregionu:

#### 3.5 Podbeskydský

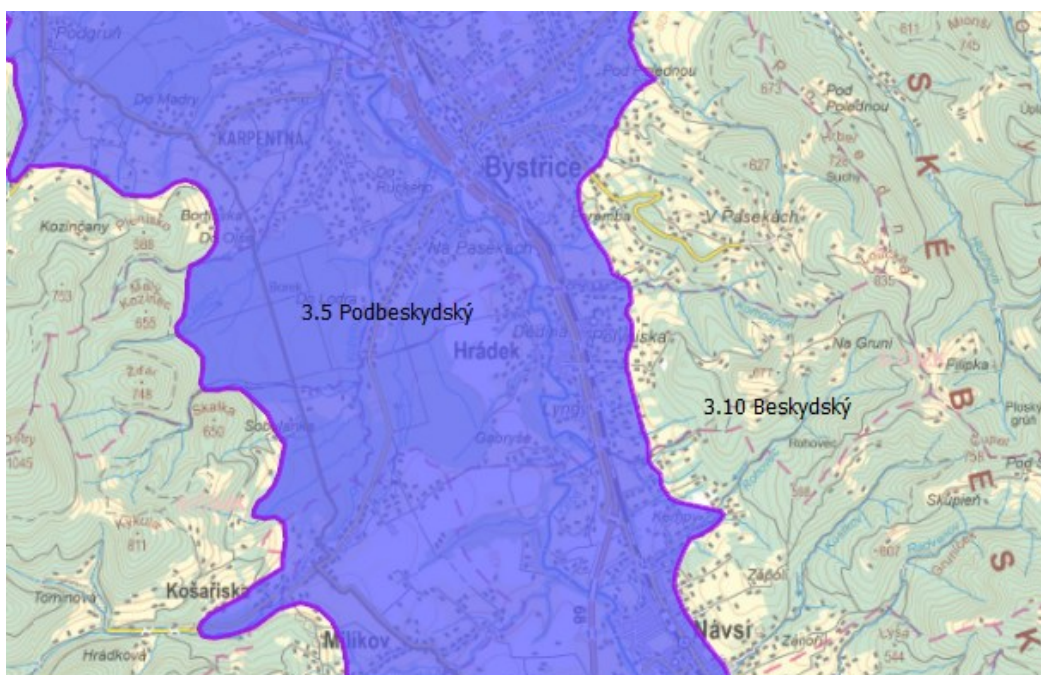
Bioregion je tvořen vlhkou pahorkatinou na měkkých sedimentech vč. ledovcových, z níž vystupují ostře kopce z pískovcového flyše. Převažuje 4., bukový stupeň, na jižních svazích se nachází i 3., dubovo-bukový stupeň. Území je tedy tvořeno mozaikou hájové bioty (smíšený karpatský a hercynský vliv) a karpatského bukového lesa, zčásti se zde projevuje i vliv polonské podprovincie. Biota je obohacena řadou horských druhů, splavených ze sousedních Beskyd. Na vápencích jsou malé ostrůvky méně náročné teplomilné flóry i fauny. V současnosti převažuje orná půda, hojně jsou vlhké louky, v lesích kulturní smrčiny se zbytky bučin.

#### 3.10 Beskydský

Bioregion tvoří nejvyšší karpatské pohoří v ČR; budováno je pískovcovým flyšem. Je to jediný bioregion s převažující horskou západokarpatskou biotou na území České republiky. Charakteristické je zastoupení škály vegetačních stupňů od 4., bukového stupně po 7. stupeň smrčín. Typické je i zastoupení horských bučin, suťových lesů, podmáčených smrčín a menších rašelinišť. Flóra je relativně chudá, exlávní prvky prakticky chybějí. Těžiště výskytu v ČR zde mají některé karpatské subendemity. Netypická část je tvořena nižšími hřbety a okraji pohoří, místy i s bikovými bučinami, které tvoří přechod do okolních bioregionů. Smrčiny jsou silně poškozeny imisemi, jedlové bučiny v nižších polohách jsou však velmi hodnotné, cenné jsou i horské louky; pole téměř chybějí.

*Citace: Biogeografické regiony České republiky, Martin Culek, Vít Grulich, Zdeněk Laštůvka, Jan Divíšek, Masarykova univerzita Brno 2013*



**Obr. 12: Zákres bioregionů**

### 3.1.6 Fytogeografická klasifikace a potenciální přirozená vegetace

#### Fytogeografická klasifikace a potenciální přirozená vegetace

Z fytogeografického hlediska leží území v Mesophyticum, obvod Mesophyticum Carpathicum, 84a Beskydské podhůří.

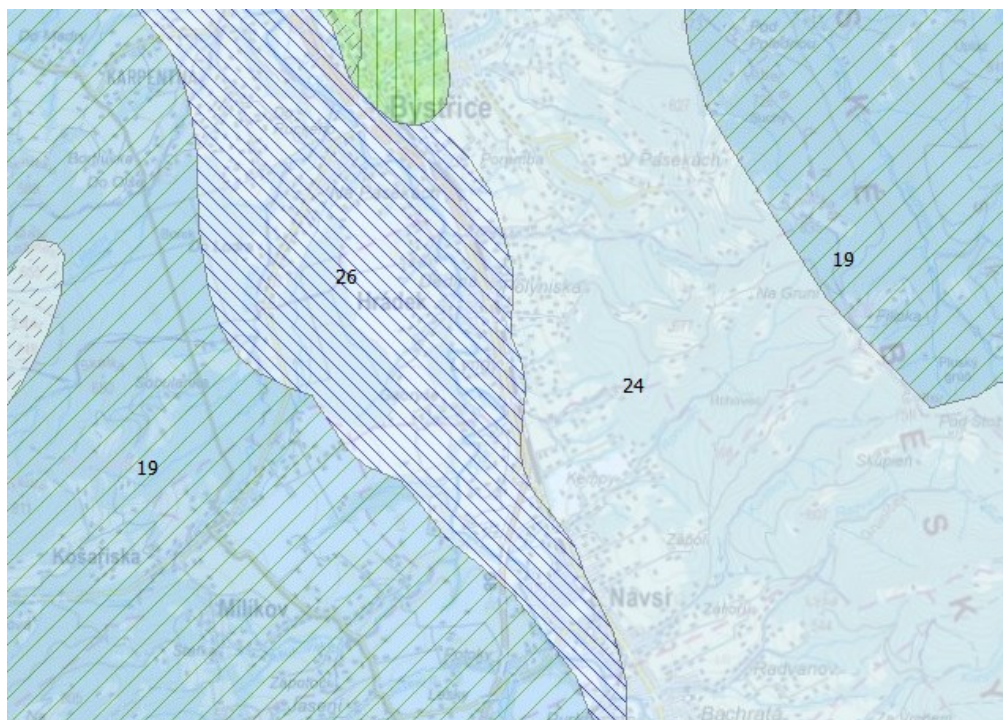
Potenciální přirozená vegetace je na celém území zachycená v mapovacích jednotkách:

19 Karpatská bučina s kyčelníci žláznatou (*Dentario glandulosae* – *Fagetum*)

24 Bíková bučina (*Luzulo* – *Fagetum*)

26 Podmáčená dubová bučina (*Carici brizoidis* – *Quercetum*)

**Zdroj: Neuhäuslová et al. 1998**

**Obr. 13 Potenciální přirozená vegetace (zdroj: <https://webgis.nature.cz/>)**

### 3.1.7 Zvláště chráněná území

Do řešeného území zasahuje v jihozápadní části ochranná pásma dvou přírodních památek vymezených v k. ú. Návsi:

PP Filipka – Filipka je přírodní památka v okrese Frýdek-Místek na jihozápadním svahu vrcholu Filipka poblíž obce Návsi (k. ú. Návsi u Jablunkova). Důvodem ochrany je bohatá lokalita jalovce obecného.

PP Rohovec - Nevelký svah se 125 mraveništi *Formica polyctena*. Smíšený les, ve kterém kromě nejhojnějšího smrku roste jedle bělokorá, buk lesní, borovice lesní. Hlavním důvodem vyhlášení chráněného území je početná populace mravence lesního menšího. Mravenci obývají na území přírodní památky přes 100 mravenišť, největší z nich měří v průměru 3 metry a sahá do výšky jednoho metru.

Mimo posuzované území se při východní hranici rozkládá CHKO Beskydy

### Území soustavy CZ0813516 Natura 2000

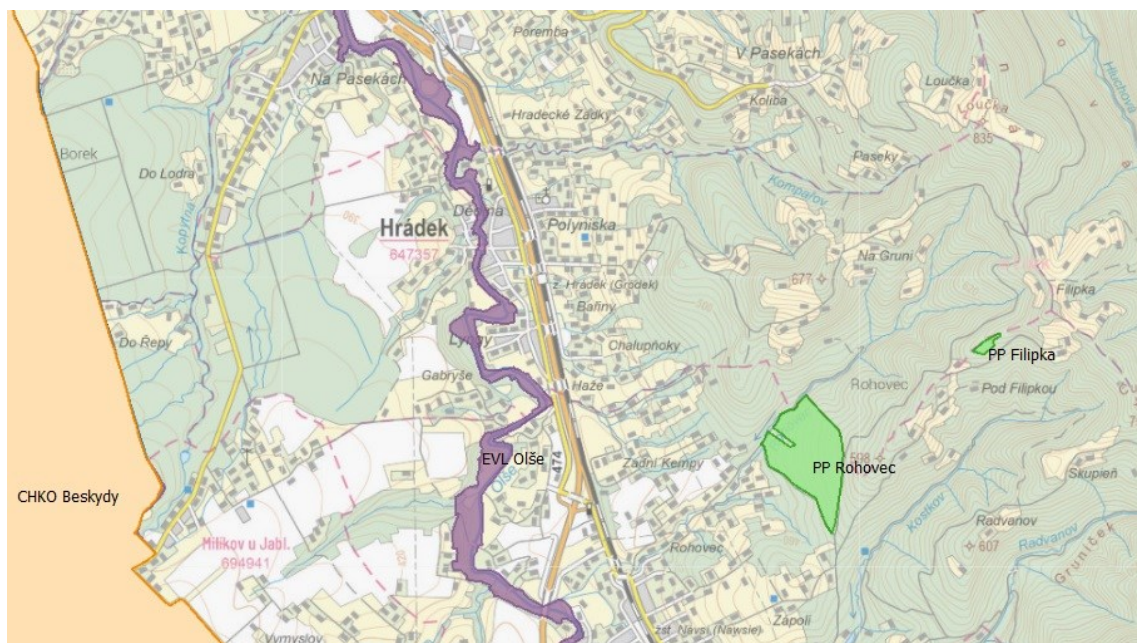
Územím prochází evropsky významná lokalita Olše.

EVL Olše zahrnuje pouze koryto řeky o celkové ploše 47,677 ha, v délce 21,5 km od silničního mostu v obci Vendryně, ř. km 51,330, po soutok s potokem Oleška na státních hranicích s Polskou republikou, ř. km 72,840., orientačně od Třince po státní hranice nad obcí Bukovec.

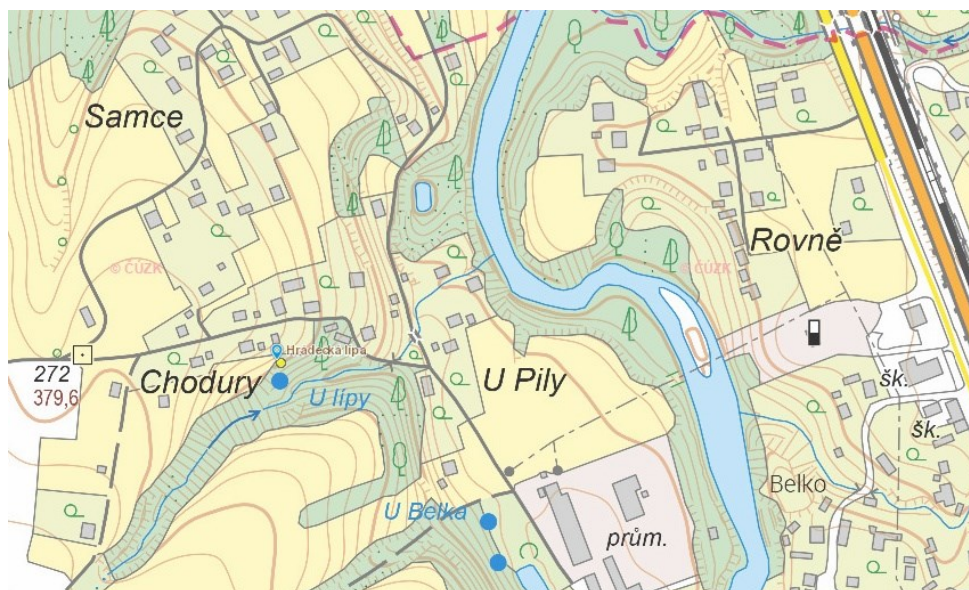
Kategorie zvláště chráněného území (ZCHÚ): Přírodní památka

Předmětem ochrany je mihule potoční (s největším výskytem v povodí Odry) a vydra říční.



**Obr. 14 Zvláště chráněná území a Natura 2000****3.1.8 Památné stromy**

V řešeném území je evidovaný památný strom – Hradecká lípa, lípa srdčitá *Tilia cordata* Mill.

**Obr. 15 Památné stromy****3.1.9 Územní systém ekologické stability**

Územní systém ekologické stability (ÚSES) je obecně tvořen soustavou biocenter vzájemně propojených biokoridory. Principiálně je rozlišován územní systém ekologické stability ve třech úrovních – nadregionální, regionální a místní ÚSES.

V řešeném území se vyskytují prvky ÚSES nadregionální, regionální a místní (lokální).

Regionální úroveň je zastoupena:

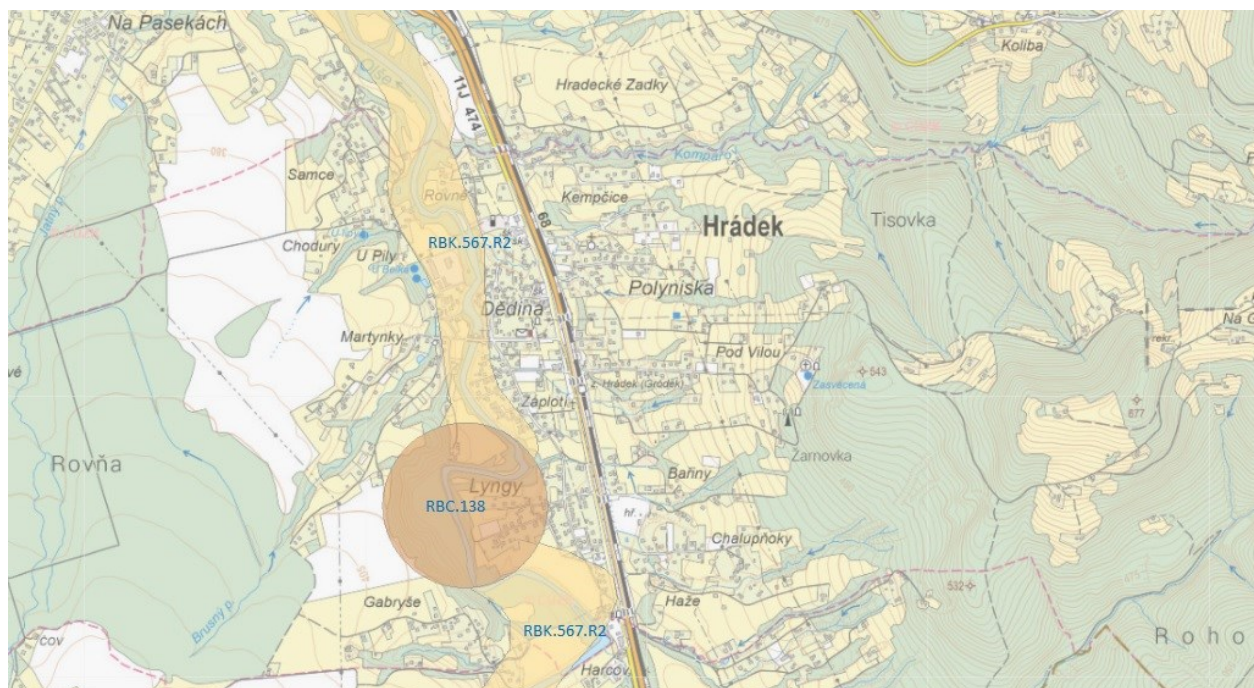
- regionálním biokoridorem (v platných ZÚR MSK regionální biokoridor označený RBK 567), na území obce složeným z jednoduchých regionálních biokoridorů s vloženými lokálními biocentry:
- RBK.567.R2 - regionální biokoridor;
- LBC.567.R3 - lokální biocentrum vložené do regionálního biokoridoru; část k založení je označena K.1 (0,27 ha);
- RBK.567.R4 - regionální biokoridor; část k založení je označena K.2 (0,22 ha);
- regionálním biocentrem RBC.138.R5 (v platných ZÚR MSK regionální biocentrum označené 138); části k založení jsou označeny K.3 (1,01 ha), K.4 (1,45 ha) a K.5 (5,09 ha).

4) Lokální úroveň je tvořena lokálními trasami, které reprezentují stanoviště a potenciální přirozená společenstva v území obce nereprezentovaná ve vyšší úrovni a posilující síť regionálních součástí ÚSES a zajišťujících pokrytí území obce dosahem sítě ÚSES.

Lokální úroveň je zastoupena:

- lokálním biokoridorem LBK.L1 vedeným v trase nad plochami lesními všeobecnými (LU) podél západní hranice obce a vodního toku Kopytná;
- lokálním biocentrem LBC.L5 vymezeným nad plochami lesními všeobecnými (LU) podél severovýchodní hranice obce.

#### Obr. 15 Nadregionální a regionální ÚSES



#### 3.1.10 Významné krajinné prvky

Významnými krajinnými prvky (VKP) jsou dle ustanovení § 3 písm. b) zákona č. 114/1992 Sb., v platném znění: lesy, rašeliniště, vodní toky, rybníky, jezera, údolní nivy, resp. jiné části krajiny zaregistrované podle § 6 výše citovaného zákona.

Na území obce se nachází pouze VKP ze zákona, zejména vodoteče, jejich nivy a lesní



porosty.

### 3.1.11 Přírodní parky

V zájmovém území se přírodní parky nenachází.

### 3.1.12 Migrační prostupnost území

Pro posouzení vlivu koncepce na migrační prostupnost území byla využita datová vrstva biotopu zvláště chráněných druhů velkých savců (vlk, medvěd, rys, los) z mapového portálu AOPK ČR, která je výsledkem projektu „Komplexní přístup k ochraně fauny terestrických ekosystémů před fragmentací krajiny v ČR“ (AOPK ČR 2019). Vymezený biotop zvláště chráněných druhů velkých savců představuje minimální rozsah ploch nutných k zajištění trvalé existence těchto druhů v naší přírodě. Dle podkladů AOPK ČR je tento biotop vnitřně členěn na tři části:

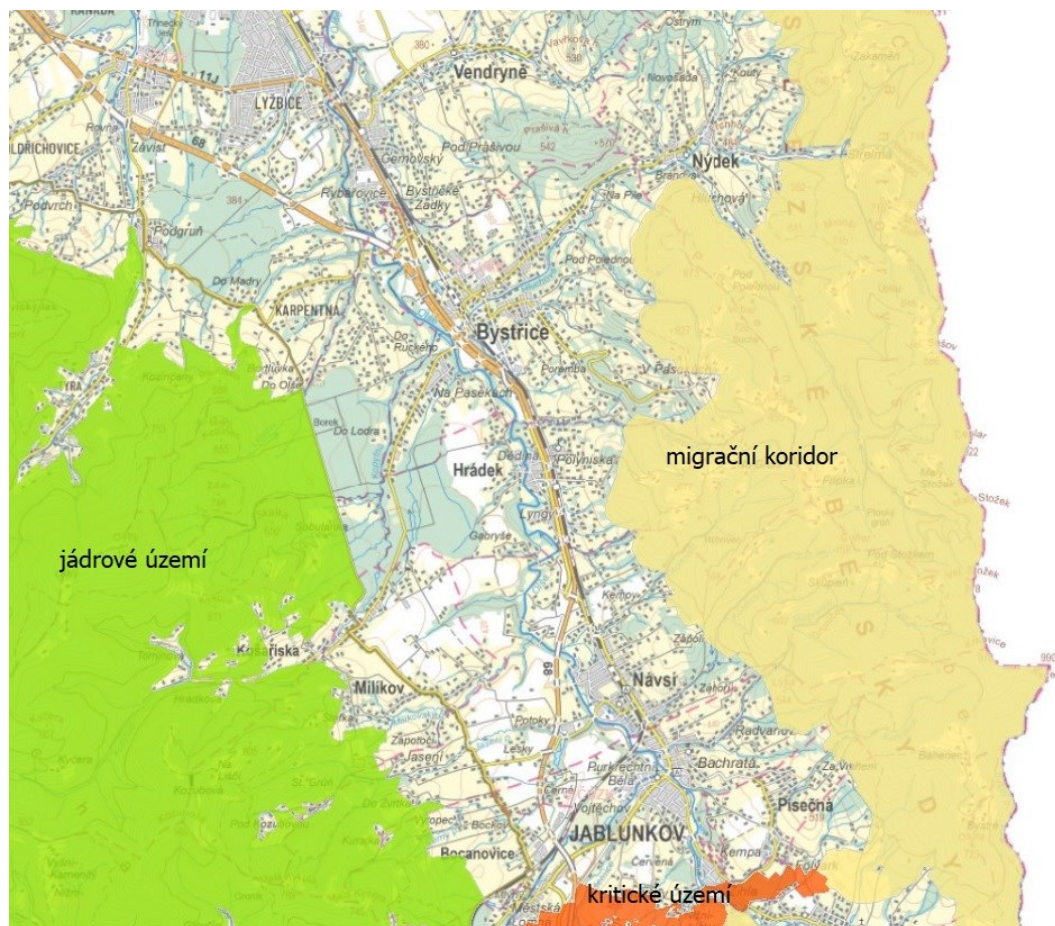
jádrová území představující oblasti, které svojí rozlohou a biotopovými charakteristikami umožňují rozmnožování vybraných zvláště chráněných druhů velkých savců. Minimální rozloha jádrových území proto vychází z údajů o velikosti domovských okrsků předmětných druhů, měla by činit minimálně 300 km<sup>2</sup> (pokud jedno jádrové území tvoří funkční celek se sousedním územím, může se jejich plocha sčítat). Součástí jádrových území nejsou zastavěná území. S ohledem na svoji rozlohu zahrnují jádrová území jak plochy přírodního charakteru, tak i zemědělsky využívanou krajinu.

migrační koridory, které představují nedílnou součást biotopu vybraných zvláště chráněných druhů velkých savců. Propojují oblasti vhodné pro rozmnožování (jádrová území) tak, aby umožnily migrační spojení, a to v minimální míře, která ještě zajistí dlouhodobé přežití populací vybraných zvláště chráněných druhů velkých savců.

kritická místa – tedy místa, která jsou součástí migračních koridorů nebo jádrových území, kde je zároveň průchodnost biotopu významně omezena nebo kde hrozí, že k omezení průchodnosti může v blízké budoucnosti dojít. V případě jádrových území jsou kritická místa vymezena tam, kde hrozí ztráta konektivity uvnitř jádrového území. Negativní zásah do kritického místa může znamenat přerušení celého dílčího úseku migračního koridoru nebo významné omezení funkčnosti jádrového území.

Z následujícího obrázku vyplývá, že mimo sledované území (CHKO Beskydy) se nachází jádrové území, migrační koridor prochází východní částí území.

**Obr. 16: Koridory biotopů vybraných zvláště chráněných druhů velkých savců (podkladová mapa mapomat 2.2.)**

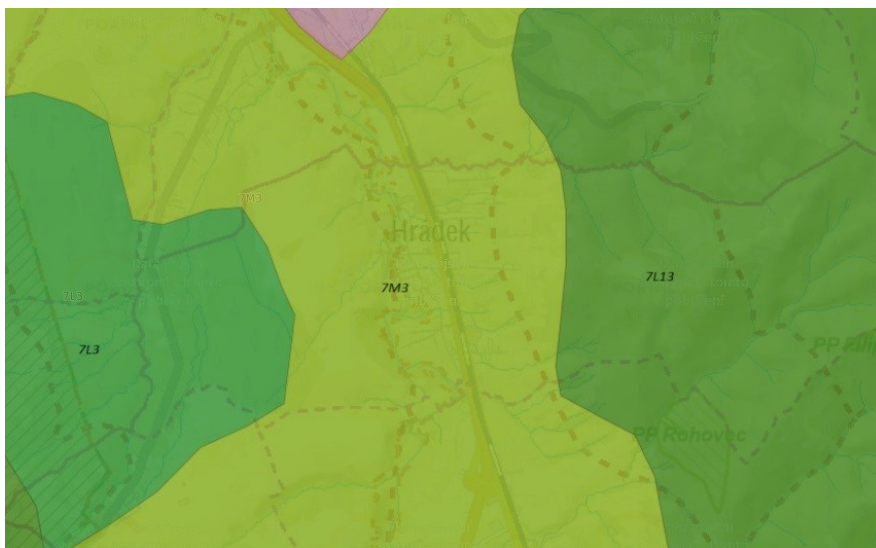


### 3.1.13 Krajinový ráz

Řešené území spadá do:

- I. rámcového typu sídelní krajiny
  - 7 Krajiny novověké kolonizace Carpatica
- II. rámcové typy krajiny podle využití:
  - M. Lesozemědělské krajiny
  - L. Lesní krajiny
- III. rámcové typy krajiny podle reliéfu:
  - 3 Krajiny vrchovin Carpatica
  - 13 Krajiny výrazných svahů a skalnatých a horských hřbetů

**Obr. 17 Obecná typologie krajiny**



Řešené území náleží dle Zásad územního rozvoje Moravskoslezského kraje do typu krajiny G oblasti specifických krajín Moravskoslezských a Slezských Beskyd. Leží na rozhraní dvou specifických krajín, a to G 01 Moravskoslezské Beskydy a G 03 Slezské Beskydy s přechodovými pásmy. Charakteristické znaky krajiny:

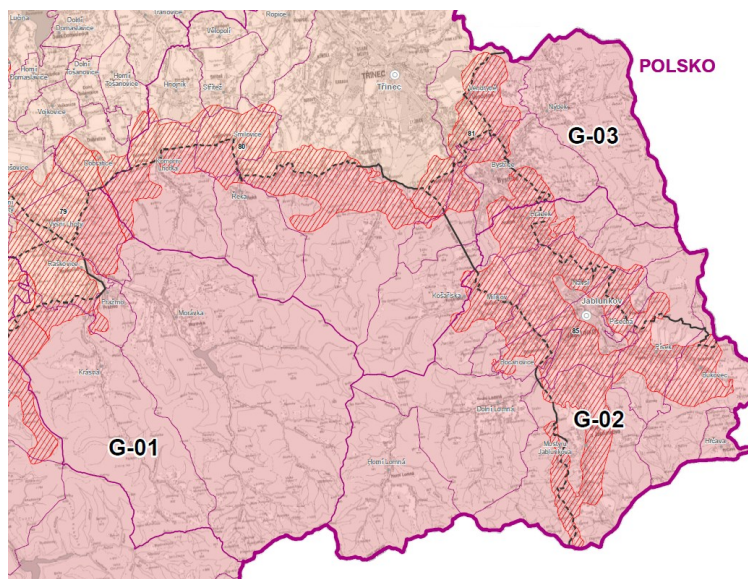
**G 01:**

- Beskydský pseudokras, původní pralesovité porosty, esteticky mimořádně působivé louky a pastviny s roztroušenou zelení
- Jedinečná scenérie horského masivu s výraznými hřbety a krajinnými dominantami a se strukturou hlubokých údolí

**G 03:**

- Jedinečné výhledy na Moravskoslezské Beskydy, Jablunkovskou brázdu, Třínecko a Těšínsko
- Harmonické scenérie rozptýlené zástavby, samot a usedlostí ve vyšších polohách horských strání
- Jedinečná scenérie Čantoryjského hřbetu s přírodními dominantami

**Obr. 18 Typologie krajiny dle Zásad územního rozvoje Moravskoslezského kraje**



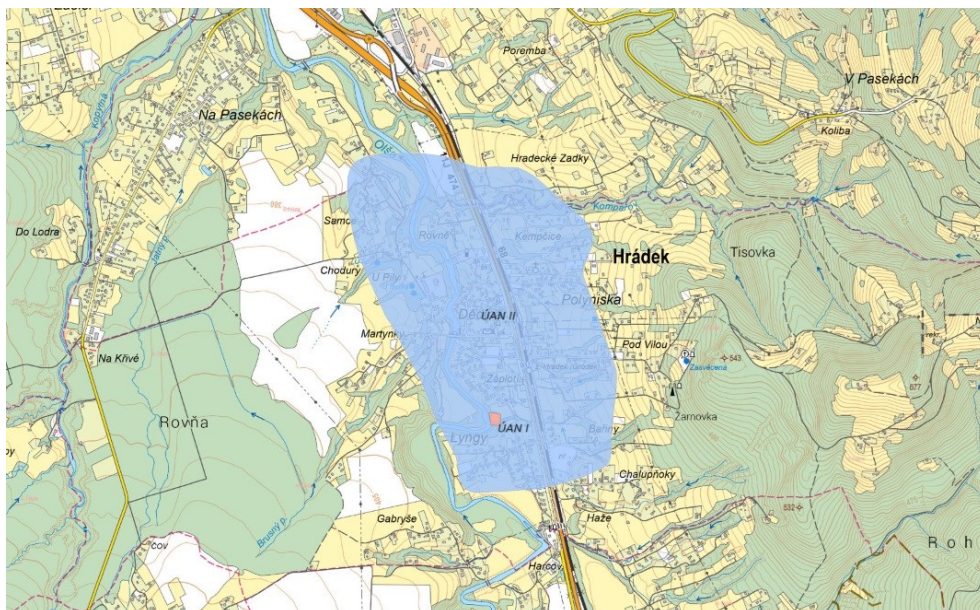


### 3.1.14 Archeologická naleziště, historické památky

Dle památkového katalogu (<https://www.pamatkovykatalog.cz/>) nejsou v území evidovány kulturní nemovité památky.

V řešeném území V katastru obce, resp. v blízkém okolí jsou vymezená území s archeologickými nálezy. Jedná se o území s jednoznačným výskytem archeologických nálezů ÚAN I, Drobné středověké opevnění v poloze s místním názvem "Zumčisko". Centrální pahorek je obklopen valem a příkopem. Archeologickým průzkumem byla získána keramika, datující opevnění rámcově od 2. pol. 13. století do přelomu 14. a 15. století a území s předpokládaným výskytem archeologických nálezů ÚAN II.

**Obr. 19: Území s archeologickými nálezy (zdroj: <https://geoportal.npu.cz/ISAD/>).**



### 3.1.15 Veřejné zdraví

Kvalita ovzduší nesplňuje u benzo(a)pyrenu imisní limity, u ostatních znečišťujících látek kromě benzo(a)pyrenu jsou imisní limity dodrženy.

Hluková zátěž území je dána liniovými zdroji, tedy železniční a silniční dopravou, která je vedena centrální částí obce.

Významné emisní ani hlukové stacionární zdroje se v území nenacházejí.

## 3.2 Předpokládaný vývoj území bez realizace územně plánovací dokumentace

Obec Hrádek má schválen platný územní plán se změnou č. 1.

Bez realizace navrhované změny územního plánu by nebylo možno na straně jedné efektivně využít území a nebyl by posílen sociální pilíř, na straně druhé by nedošlo k záboru zemědělské půdy.

Celkově lze ale důvodně předpokládat, že vývoj území bez realizace Z2ÚP by byl v porovnání se současným stavem neutrální, a na kvalitě životního prostředí by se významně neprojevil.

#### 4 Charakteristiky životního prostředí v oblastech, které by mohly být provedením koncepce významně zasaženy

Jednotlivé složky životního prostředí, u kterých nelze vyloučit předpoklad možnosti významného ovlivnění uplatněním územního plánu (ať již pozitivní nebo negativní), obsahuje následující tabulka. Pro každou složku životního prostředí jsou definovány základní charakteristiky, specifikující potenciál ovlivnění jednotlivých složek životního prostředí v případě uplatnění posuzovaného územního plánu.

**Tab. 7: Charakteristiky životního prostředí potenciálně ovlivnitelné realizací Z2ÚP**

Složka životního prostředí	Charakteristika životního prostředí potenciálně ovlivnitelná realizací územního plánu
Půda a horninové prostředí	- Zábór ZPF celkem 4,24 ha, zábór PUPFL není vyžadován.
Voda	- Bez významného vlivu na kvalitu a kvantitu povrchových nebo podzemních vod - Nevýznamná změna odtokových poměrů a produkce splaškových vod
Ovzduší a klima	- Bez významného vlivu na kvalitu ovzduší
Příroda a krajina	- Mírně negativní zásah do přírodních a přírodě blízkých biotopů - Mírně negativní ovlivnění fauny a flóry - Mírný zásah do VKP „niva vodoteče“ - Bez významného vlivu na krajinný ráz - Bez významného vlivu na prostupnost krajiny, - upřesnění ÚSES
Veřejné zdraví obyvatelstva vč. sociálně ekonomických jevů	- Působení znečišťujících látek v ovzduší a ve vodách, případně i v půdě bude bez významné změny - Hluková situace a vibrace zůstanou bez významných změn
Hmotný majetek a kulturní památky	- Stav kulturních památek a archeologických nalezišť bude beze změn

Charakteristiky výše uvedených částí životního prostředí byly uvedeny v kapitole 3.

## **5 Současné problémy a jevy životního prostředí, které by mohly být uplatněním politiky územního rozvoje nebo územně plánovací dokumentace významně ovlivněny, zejména s ohledem na zvláště chráněná území a lokality Natura 2000**

Významné vlivy na lokality Natura 2000 byly stanoviskem KÚ MSK vyloučeny lokality soustavy Natura 2000 nejsou v území vyhlášeny.

Vliv realizace Z2ÚP na chráněná území lze vyloučit, taková území nejsou v dosahu vlivů Změny č. 2 řešeném území vymezena. Vyhodnocení vlivu na přírodu a krajinu včetně VKP a ÚSES je dále popsáno v kapitole 6.

Dle ÚAP ORP Jablunkov, poslední úplná aktualizace 2020, se jedná o území s následujícími charakteristikami:

Obecně je nutno považovat za základní problémy širšího území nerovnovážený a nepříznivý stav životního prostředí (ovzduší, negativní dopady dopravy na imisní a hlukovou situaci).

Pozitivem je přítomnost významných vyhlídkových bodů na území obce, pokryv velké části území hospodářským lesem, pokrytí prvky ÚSES – biokoridor regionální, atraktivní prostředí a pestrá struktura kulturní krajiny, poměrně zachovalý krajinný ráz převážné části rozlohy obce, většina existujících porostů má dobrou druhovou skladbu, zejména u prvků trasovaných liniovými porosty. využívání kvalitních a vydatných zdrojů povrchových vod pro zásobování celé obce, revitalizace toku řeky Olše, podrobné zmapování sesuvných ploch a bodů v území, výskyt kategorie nízkého a přechodného radonového indexu, kategorie středního radonového indexu pouze ojediněle a tedy nízký stupeň uvolňování radonu z podloží – malé riziko nebezpečí narušení zdraví obyvatel, znečištění vodních toků nepřekračující přijatelné stupně, vysoký podíl zeleně i v zastavěných územích, 80 % území je plynofikováno.

Negativy je vyhlášení záplavového území a aktivní záplavové zóny na většině území, výskyt množství koridorů na území obce, absence kanalizace v okrajových částech obce - hrozí znečišťování toků a spodních vod, vysoký výskyt svahových deformací, návrat k topení fosilními palivy a spalování odpadu vlivem vývoje cen plynu a elektřiny, obec leží v území se zhoršenou kvalitou ovzduší, zvýšená hladina hluku v okolí silnice I/11 – pocíťováno subjektivně.

## 6 Zhodnocení stávajících a předpokládaných vlivů navrhovaných variant územního plánu na životní prostředí

**včetně vlivů sekundárních, synergických, kumulativních, krátkodobých, střednědobých a dlouhodobých, trvalých a přechodných, kladných a záporných (vlivy na obyvatelstvo, biologickou rozmanitost, faunu, floru, půdu, vodu, ovzduší, klima, hmotné statky, kulturní dědictví včetně dědictví architektonického a archeologického a vlivy na krajinu včetně vztahů mezi uvedenými oblastmi vyhodnocení).**

Návrh Změny č. 2 územního plánu je zpracován invariantně a vychází z podnětu oprávněného investora a z požadavků pořizovatele územního plánu.

Zpracovatelka SEA hodnotí zjištěné nebo předpokládané kladné a záporné vlivy posuzované Z2ÚP na obyvatelstvo, lidské zdraví, biologickou rozmanitost, faunu, floru, půdu, horninové prostředí, vodu, ovzduší, klima, hmotné statky, kulturní dědictví včetně dědictví architektonického a archeologického a vlivy na krajinu včetně vztahů mezi uvedenými oblastmi.

Návrh Z2ÚP je hodnocen s využitím poznatků z orientačního terénního průzkumu zájmového území, náhledu do dat náleзовé databáze ochrany přírody (NDOP), dat mapování biotopů poskytnutých Agenturou ochrany přírody a krajiny a zpracování dalších tištěných a digitálních dat o sledovaném území.

Není-li dále v textu výslovně uvedeno jinak, jsou vlivy jednotlivých ploch na ovzduší, vodu a půdu považovány pro účely tohoto hodnocení za stálé. Tyto vlivy mají v některých případech kumulativní charakter a jako takové jsou za textem hodnocení jednotlivých ploch hodnoceny souborně za celou koncepci. Jedná se zejména o vlivy na:

- ovzduší (zejména z důvodu vytápění jednotlivých staveb a také předpokládaného postupného malého navýšení obslužné dopravy),
- půdu (z důvodu potřeby záboru ZPF pro realizaci nově navrhovaných ploch).

Pro hodnocení ploch byla použita stupnice:

### *Stupnice hodnocení*

+ 3 (silně pozitivní vliv – uplatnění plochy může pozitivně ovlivnit danou složku přímo či nepřímo, s jistotou, a to v celém řešeném území nebo v jeho převážné části,

+ 2 (středně významný pozitivní vliv – uplatnění plochy může pozitivně ovlivnit danou složku přímo či nepřímo, ale s vysokou pravděpodobností ve vlastní ploše a jejích širším okolí,

+ 1 (mírně pozitivní vliv – uplatnění plochy může pozitivně ovlivnit danou složku přímo či nepřímo, ale s nízkou pravděpodobností nebo pouze lokálně),

0 (bez vlivu nebo zanedbatelný vliv),

- 1 (mírně negativní vliv – uplatnění plochy může negativně ovlivnit danou složku přímo či nepřímo, ale s nízkou pravděpodobností nebo pouze lokálně),

- 2 (středně významný negativní vliv – uplatnění plochy může negativně ovlivnit danou složku přímo či nepřímo, ale s vysokou pravděpodobností ve vlastní ploše a jejích širším okolí).

+ 3 (silně negativní vliv – uplatnění plochy může negativně ovlivnit danou složku přímo

či nepřímou, s jistotou, a to v celém řešeném území nebo v jeho převážné části,

Časový rozsah:

- trvalý
- dlouhodobý
- krátkodobý

Reverzibilita:

- nevratný
- vratný

Není-li výslovně uvedeno jinak, jsou pro účely tohoto hodnocení vlivy uplatnění ploch považovány za trvalé a nevratné.

Tato SEA hodnotí následující zastavitelné plochy vymezené Změnou č. 2 ÚP Hrádek. Změnou č. 2 je vymezeno celkem 22 zastavitelných ploch, z toho je 20 ploch smíšených obytných všeobecných (SU) o menších výměrách, převážně pro stavbu 1 až 2 rodinných domů. Celková výměra zastavitelných ploch SU je 4,07 ha.

Dále je vymezena 1 plocha zeleně zahradní a sadové (ZZ) o výměře 0,07 ha v návaznosti na zastavitelnou plochu smíšenou obytnou všeobecnou (SU) a 1 plocha dopravy všeobecné (DU) o výměře 0,11 ha za účelem zabezpečení dopravního přístupu k zastavitelné ploše smíšené obytné všeobecné (SV), označené Z.34 a k zastavitelné ploše zeleně parkové a parkově upravené (ZP) označené Z.89, ve které se předpokládá realizace amfiteátru. Zastavitelné plochy navržené Změnou č. 2 nejsou vymezeny ve stanoveném záplavovém území ani v OP vodního zdroje Rohovec.

Změnou č. 2 je vymezen překryvný koridor nad plochami s rozdílným způsobem využití pro technickou infrastrukturu - přestavbu stávajícího jednoduchého vedení 400 kV Nošovice - Mosty na zdvojené vedení. Koridor je označen CNZ.E8. Platným Územním plánem Hrádek již je tento záměr sledován v souladu se ZÚR MSK, které nabyly účinnosti dne 4. 2. 2011, kde byla tato stavba sledována jako souběžné vedení se stávajícím vedením a byla ve výkresu 5. Energetika a spoje a 6. Veřejně prospěšné stavby, opatření a asanace a vymezena linií. Liniový záměr se Změnou č. 2 ruší.

<b>Zastavitelné plochy vymezené Změnou č. 2 Územního plánu Hrádek</b>			
Z.1/2	plocha smíšená obytná všeobecná	SU	0,08
Z.2/2	plocha smíšená obytná všeobecná	SU	0,24
Z.3/2	plocha smíšená obytná všeobecná	SU	0,16
Z.4/2	plocha smíšená obytná všeobecná	SU	0,05
Z.5/2	plocha smíšená obytná všeobecná	SU	0,24
Z.6/2	plocha smíšená obytná všeobecná	SU	0,14
Z.7/2	plocha smíšená obytná všeobecná	SU	0,28
Z.8/2	plocha smíšená obytná všeobecná	SU	0,20
Z.9/2	plocha smíšená obytná všeobecná	SU	0,21
Z.10/2	plocha smíšená obytná všeobecná	SU	0,27
Z.11/2	plocha smíšená obytná všeobecná	SU	0,21
Z.12/2	plocha smíšená obytná všeobecná	SU	0,16
Z.13/2	plocha smíšená obytná všeobecná	SU	0,35
Z.14/2	plocha smíšená obytná všeobecná	SU	0,11

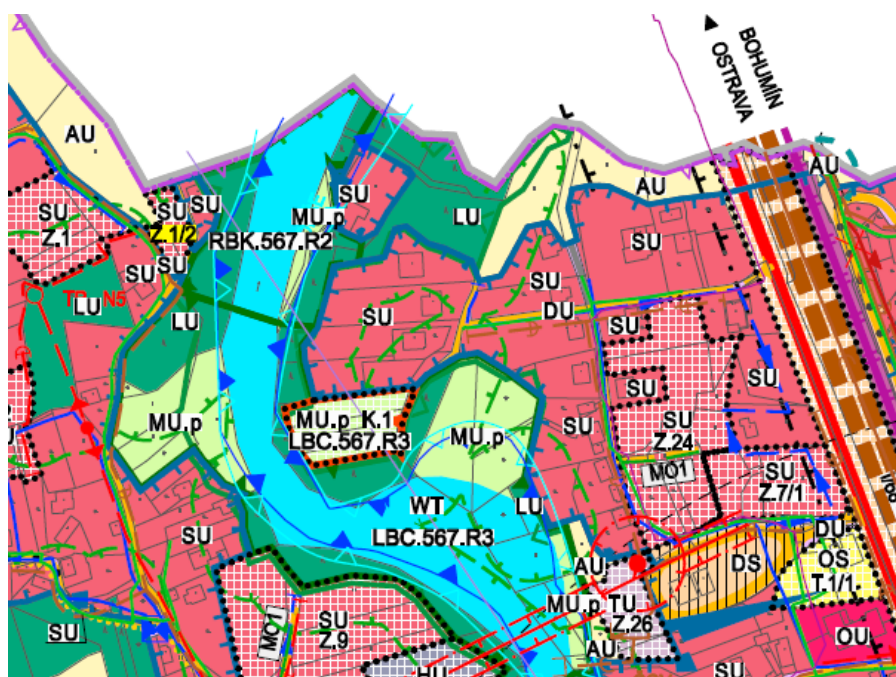


Z.15/2	plocha smíšená obytná všeobecná	SU	0,44
Z.16/2	plocha smíšená obytná všeobecná	SU	0,33
Z.17/2	plocha smíšená obytná všeobecná	SU	0,04
Z.18/2	zeleně zahradní a sadové	ZZ	0,07
Z.19/2	plocha smíšená obytná všeobecná	SU	0,27
Z.20/2	plocha smíšená obytná všeobecná	SU	0,15
Z.21/2	plocha smíšená obytná všeobecná	SU	0,14
Z.22/2	plocha dopravy všeobecné	DU	0,11

Potenciální vlivy uplatnění navrhovaných ploch na jednotlivé složky životního prostředí je uvedeno v doprovodných tabulkách a komentářích.

### Sever řešeného území

#### Z.1/2, SU, 0,08 ha



Plocha pro smíšené bydlení všeobecné je vymezena v severní části k. ú. Hrádek, západně od vodního toku Olše, na hranici s k. ú. Bystřice nad Olší. Plocha je vklíněna mezi dvě zastavěná území - plochy SU. Dopravní obsluha je zajištěna ze stávající komunikace, zásobování pitnou vodou bude individuální nebo prodloužením vodovodního řadu, řešení odpadních vod individuální. Napojení na další inženýrské sítě bude zajištěno přípojkami na stávající sítě.

Téměř celá plocha je situována ve vzdálenosti do 30 m od lesa na ZPF IV. tř. ochrany.

Plocha navazuje na stávající vymezené nebo již stabilizované plochy stejného způsobu využití. Negativní vlivy plochy na jednotlivé složky životního prostředí jsou zanedbatelné - potenciální negativní vliv je způsoben emisemi ze související dopravy a vytápění, hlukové vlivy se v území neprojeví, a vzhledem k tomu, že nedojde k ovlivnění kvality ovzduší ani hlukového zatížení zástavby obce, nedojde ani k negativnímu ovlivnění veřejného zdraví.

Vymezení plochy neovlivní biologickou rozmanitost v širším území, ani nebude mít negativní vliv na prostupnost území pro faunu. Uplatnění plochy nebude mít vliv na přírodní parky, zvláště chráněná území ani lokality Natura 2000. Vlivem uplatnění plochy nedojde k zániku žádného druhu fauny nebo flóry.

Vymezení plochy neovlivní negativně kvantitu a kvalitu podzemních vod. Ovlivnění odtokových poměrů novými zpevněnými plochami bude zanedbatelné. Nároky na odběry pitné vody a produkci splaškových vod budou minimální.

Uplatnění plochy se nedotkne funkčnosti ÚSES. Uplatnění plochy nebude mít vliv na hmotné statky.

Uplatnění plochy nezasáhne sledovatelným způsobem do krajinného rázu. Plocha se těsně přimyká k dalším navrženým a stabilizovaným plochám v této části území.

Uplatnění plochy se nijak negativně neprojeví na snížení prostupnosti území.

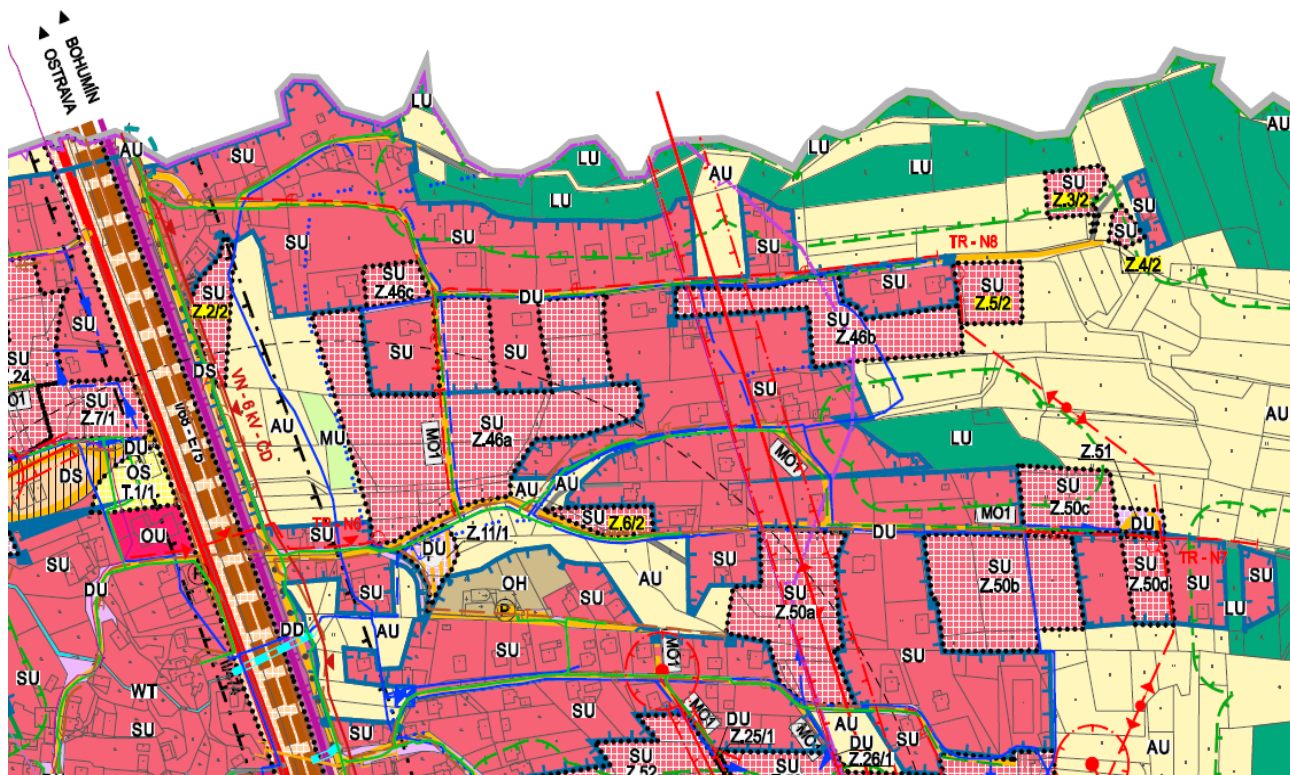
Navrhovaná plocha nevykazuje přeshraniční vliv.

**Ovlivnění složek životního prostředí v řešeném území realizací plochy Z.1/2**

Plocha	Ovzduší	Hluk	Veř. zdraví	soc. ek. vliv	ZPF	PUPFL	Horninové prostředí	Biota, flóra, fauna	Voda, odtok. poměry	ÚSES, VKP	Hmot. statky	Kraj. ráz, prostupnost
Z.1/2	0	0	0	0	0	0	0	0	0	0	0	0

**Závěr: uvedená plocha je doporučena k uplatnění bez podmínek nad rámec výrokové části Z2ÚP.**

**Severovýchod řešeného území**



V této části řešeného území jsou vymezeny plochy:

**Z.2/2, SU, 0,24 ha**

Plocha je vymezena v návaznosti na zastavěné území - plochy SU, v blízkosti železniční trati. Dopravní obsluha je zajištěna ze stávající komunikace, u plochy je dostupné

zásobování vodou i odkanalizování, stejně tak napojení na stávající inženýrské sítě. Západním okrajem plochy prochází podzemní vedení VN a splašková kanalizace.

Plocha je situována v ochranném pásmu železnice, podél níž je již vybudována protihluková stěna. Ověření hlukových poměrů před výstavbou vyplývá ze zákona a není stanoveno jako podmínka nad rámec výrokové části Z2ÚP.

Plocha vyžaduje ZPF ve IV. tř. ochrany.

Plocha navazuje na stávající vymezené nebo již stabilizované plochy stejného způsobu využití. Negativní vlivy plochy na jednotlivé složky životního prostředí jsou zanedbatelné - potenciální negativní vliv je způsoben emisemi ze související dopravy a vytápění, hlukové vlivy se v území neprojeví, a vzhledem k tomu, že nedojde k ovlivnění kvality ovzduší ani hlukového zatížení zástavby obce, nedojde ani k negativnímu ovlivnění veřejného zdraví.

Vymezení plochy neovlivní biologickou rozmanitost v širším území, ani nebude mít negativní vliv na prostupnost území pro faunu. Uplatnění plochy nebude mít vliv na přírodní parky, zvláště chráněná území ani lokality Natura 2000. Vlivem uplatnění plochy nedojde k zániku žádného druhu fauny nebo flóry.

Vymezení plochy neovlivní negativně kvantitu a kvalitu podzemních vod. Ovlivnění odtokových poměrů novými zpevněnými plochami bude zanedbatelné. Nároky na odběry pitné vody a produkci splaškových vod budou minimální.

Uplatnění plochy se nedotkne funkčnosti ÚSES. Uplatnění plochy nebude mít vliv na hmotné statky.

Uplatnění plochy nezasáhne sledovatelným způsobem do krajinného rázu. Plocha se těsně přimyká k dalším navrženým a stabilizovaným plochám v této části území.

Uplatnění plochy se nijak negativně neprojeví na snížení prostupnosti území.

Navrhovaná plocha nevykazuje přeshraniční vliv.

### **Z.3/2, SU, 0,16 ha**

Plocha je vymezena v blízkosti zastavěného území ploch SU v rozptýlené zástavbě. Dopravní obsluha je zajištěna ze stávající komunikace, u plochy je dostupné zásobování vodou, odkanalizování bude individuální, stejně tak napojení na stávající inženýrské sítě.

Téměř celá plocha je situována ve vzdálenosti do 30 m od lesa na ZPF ve IV. tř. ochrany.

Negativní vlivy plochy na jednotlivé složky životního prostředí jsou zanedbatelné - potenciální negativní vliv je způsoben emisemi ze související dopravy a vytápění, hlukové vlivy se v území neprojeví, a vzhledem k tomu, že nedojde k ovlivnění kvality ovzduší ani hlukového zatížení zástavby obce, nedojde ani k negativnímu ovlivnění veřejného zdraví.

Vymezení plochy neovlivní biologickou rozmanitost v širším území, ani nebude mít negativní vliv na prostupnost území pro faunu. Uplatnění plochy nebude mít vliv na přírodní parky, zvláště chráněná území ani lokality Natura 2000. Vlivem uplatnění plochy nedojde k zániku žádného druhu fauny nebo flóry.

Vymezení plochy neovlivní negativně kvantitu a kvalitu podzemních vod. Ovlivnění odtokových poměrů novými zpevněnými plochami bude zanedbatelné. Nároky na odběry pitné vody a produkci splaškových vod budou minimální.

Uplatnění plochy se nedotkne funkčnosti ÚSES. Uplatnění plochy nebude mít vliv na hmotné statky.

Uplatnění plochy nezasáhne sledovatelným způsobem do krajinného rázu. Plocha se pohledově přimyká k dalším navrženým a stabilizovaným plochám v této části území.

Uplatnění plochy se významně negativně neprojeví na snížení prostupnosti území.

Navrhovaná plocha nevykazuje přeshraniční vliv.

#### **Z.4/2, SU, 0,05 ha**

Plocha je vymezena v severní části k. ú. Hrádek, východně od železniční trati, v návaznosti na zastavěné území - plochu SU v rozptýlené zástavbě.

Dopravní obsluha je zajištěna ze stávající komunikace, stejně tak napojení na inženýrské sítě, kromě zásobování pitnou vodou, které bude individuální nebo prodloužením vodovodního řádu, a likvidace odpadních vod, která bude individuální.

Limity území: téměř plocha je situována ve vzdálenosti do 30 m od lesa na ZPF ve IV. tř. ochrany.

Uplatnění plochy se nedotkne funkčnosti ÚSES. Uplatnění plochy nebude mít vliv na hmotné statky.

Uplatnění plochy nezasáhne sledovatelným způsobem do krajinného rázu. Plocha se pohledově přimyká k dalším navrženým a stabilizovaným plochám v této části území.

Uplatnění plochy se významně negativně neprojeví na snížení prostupnosti území.

Navrhovaná plocha nevykazuje přeshraniční vliv.

#### **Z.5/2, SU, 0,24 ha**

Plocha je vymezena východně od železniční trati, v návaznosti na stávající zastavěné území - plochu SU. Plocha vyžaduje zábor ZPF IV. tř. ochrany.

Dopravní obsluha je zajištěna ze stávající komunikace, u plochy bude zásobování vodou a odkanalizování řešeno individuálně, napojení na stávající plynovod jeho prodloužením.

Negativní vlivy plochy na jednotlivé složky životního prostředí jsou zanedbatelné - potenciální negativní vliv je způsoben emisemi ze související dopravy a vytápění, hlukové vlivy se v území neprojeví, a vzhledem k tomu, že nedojde k ovlivnění kvality ovzduší ani hlukového zatížení zástavby obce, nedojde ani k negativnímu ovlivnění veřejného zdraví.

Vymezení plochy neovlivní biologickou rozmanitost v širším území, ani nebude mít negativní vliv na prostupnost území pro faunu. Uplatnění plochy nebude mít vliv na přírodní parky, zvláště chráněná území ani lokality Natura 2000. Vlivem uplatnění plochy nedojde k zániku žádného druhu fauny nebo flóry.

Vymezení plochy neovlivní negativně kvantitu a kvalitu podzemních vod. Ovlivnění odtokových poměrů novými zpevněnými plochami bude zanedbatelné. Nároky na odběry pitné vody a produkci splaškových vod budou minimální.

Uplatnění plochy se nedotkne funkčnosti ÚSES. Uplatnění plochy nebude mít vliv na hmotné statky.

Uplatnění plochy nezasáhne sledovatelným způsobem do krajinného rázu. Plocha se přimyká k dalším navrženým a stabilizovaným plochám v této části území.

Uplatnění plochy se významně negativně neprojeví na snížení prostupnosti území.

Navrhovaná plocha nevykazuje přeshraniční vliv.

**Z.6/2, SU, 0,14 ha**

Plocha je vymezena východně od železniční trati, v návaznosti na stávající zastavěné území - plochu SU. Plocha vyžaduje zábor ZPF IV. tř. ochrany.

Dopravní obsluha je zajištěna ze stávající komunikace, u plochy bude zásobování vodou a odkanalizování řešeno na stávající síť, stejně tak napojení na plynovod.

Negativní vlivy plochy na jednotlivé složky životního prostředí jsou zanedbatelné - potenciální negativní vliv je způsoben emisemi ze související dopravy a vytápění, hlukové vlivy se v území neprojeví, a vzhledem k tomu, že nedojde k ovlivnění kvality ovzduší ani hlukového zatížení zástavby obce, nedojde ani k negativnímu ovlivnění veřejného zdraví.

Vymezení plochy neovlivní biologickou rozmanitost v širším území, ani nebude mít negativní vliv na prostupnost území pro faunu. Uplatnění plochy nebude mít vliv na přírodní parky, zvláště chráněná území ani lokality Natura 2000. Vlivem uplatnění plochy nedojde k zániku žádného druhu fauny nebo flóry.

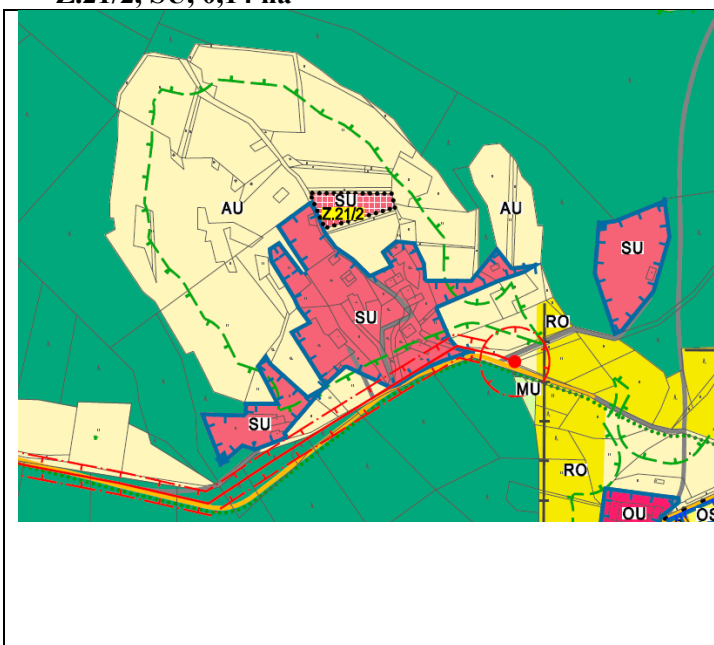
Vymezení plochy neovlivní negativně kvantitu a kvalitu podzemních vod. Ovlivnění odtokových poměrů novými zpevněnými plochami bude zanedbatelné. Nároky na odběry pitné vody a produkci splaškových vod budou minimální.

Uplatnění plochy se nedotkne funkčnosti ÚSES. Uplatnění plochy nebude mít vliv na hmotné statky.

Uplatnění plochy nezasáhne sledovatelným způsobem do krajinného rázu. Plocha se přimyká k dalším navrženým a stabilizovaným plochám v této části území.

Uplatnění plochy se významně negativně neprojeví na snížení prostupnosti území.

Navrhovaná plocha nevykazuje přeshraniční vliv.

**Z.21/2, SU, 0,14 ha**

Plocha je vymezena v severovýchodní části k. ú. Hrádek, v návaznosti na zastavěné území, plochy s rozptýlenou zástavbou. Plocha je přístupná po komunikaci bez povrchové úpravy, zásobování vodou i odkanalizování bude individuální, plocha není plynofikována, je napojena na síť NN. Plocha vyžaduje odnětí ze ZPF V. tř. ochrany. Plocha nebude mít negativní vliv na krajinný ráz s ohledem na její návaznost na místní komunikaci a zástavbu. Vlivy plochy na ostatní charakteristiky životního prostředí jsou zanedbatelné

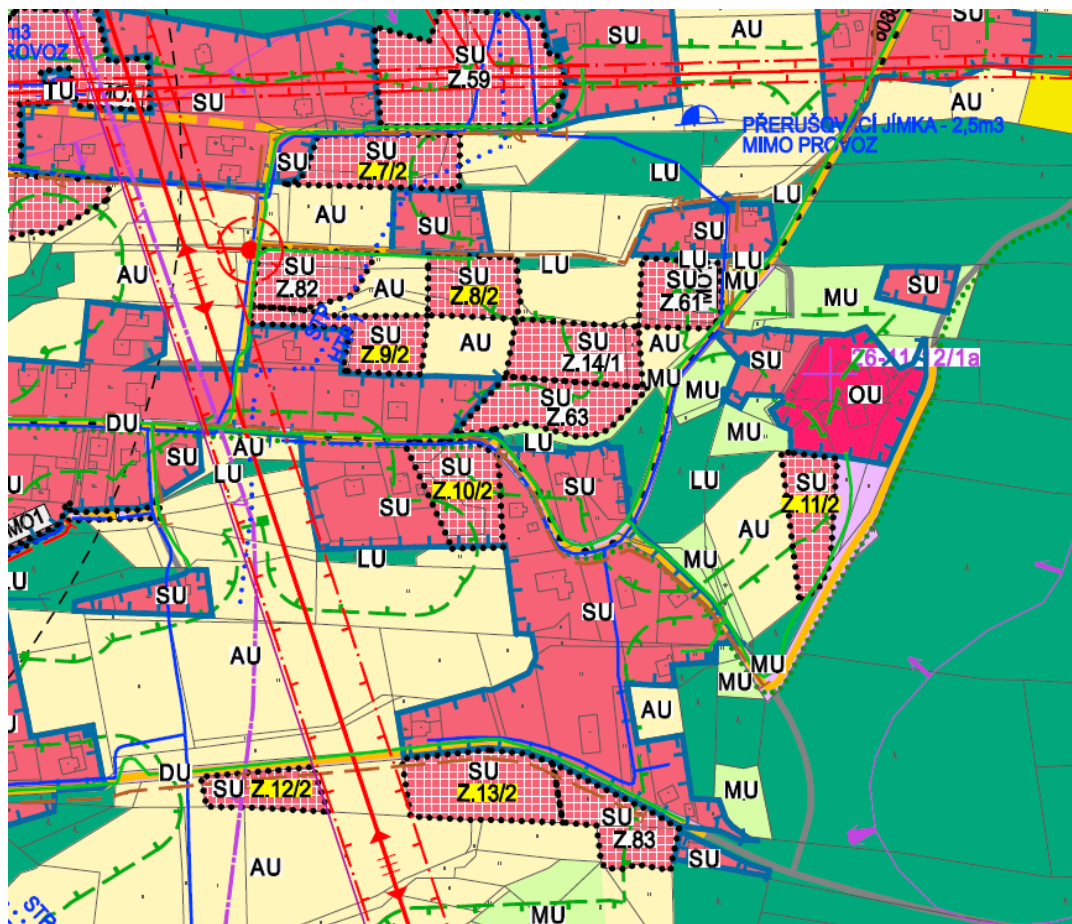


**Ovlivnění složek životního prostředí v řešeném území realizací ploch v severní části území**

Plocha	Ovzduší	Hluk	Veř. zdraví	soc. ek. vliv	ZPF	PUPFL	Horminové prostředí	Biota, flóra, fauna	Voda, odtok. poměry	ÚSES, VKP	Hmot. statky	Kraj. ráz, prostupnost
Z.2/2	0	0	0	0	0	0	0	0	0	0	0	0
Z.3/2	0	0	0	0	0	0	0	0	0	0	0	0
Z.4/2	0	0	0	0	0	0	0	0	0	0	0	0
Z.5/2	0	0	0	0	0	0	0	0	0	0	0	0
Z.6/2	0	0	0	0	0	0	0	0	0	0	0	0
Z.21/2	0	0	0	0	0	0	0	0	0	0	0	0

**Závěr: uvedené plochy jsou doporučeny k uplatnění bez podmínek nad rámec výrokové části Z2ÚP.**

**Východ centrální části řešeného území**



**Z.7/2, SU, 0,28 ha**

Plocha je vymezena v centrální části k. ú. Hrádek, východně od železniční trati, v návaznosti na zastavěné území - plochy SU a zastavitelnou plochu SU označenou Z.59, na pozemku situovaném mezi stávající komunikací a stávající zástavbou. Dopravní obsluha bude



probíhat ze stávající komunikace, zásobování pitnou vodou bude individuální nebo prodloužením vodovodního řadu, likvidace odpadních vod bude individuální, napojení na ostatní síť bude stávající.

Plocha vyžaduje ZPF ve IV. tř. ochrany, část plochy je situována ve vzdálenosti do 30 m od lesa.

Negativní vlivy plochy na jednotlivé složky životního prostředí jsou zanedbatelné - potenciální negativní vliv je způsoben emisemi ze související dopravy a vytápění, hlukové vlivy se v území neprojeví, a vzhledem k tomu, že nedojde k ovlivnění kvality ovzduší ani hlukového zatížení zástavby obce, nedojde ani k negativnímu ovlivnění veřejného zdraví. Zákonným požadavkem je ověření hlukových poměrů plochy.

Vymezení plochy neovlivní biologickou rozmanitost v širším území, ani nebude mít negativní vliv na prostupnost území pro faunu. Uplatnění plochy nebude mít vliv na přírodní parky, zvláště chráněná území ani lokality Natura 2000. Vlivem uplatnění plochy nedojde k zániku žádného druhu fauny nebo flóry.

Vymezení plochy neovlivní negativně kvantitu a kvalitu podzemních vod. Ovlivnění odtokových poměrů novými zpevněnými plochami bude zanedbatelné. Nároky na odběry pitné vody a produkci splaškových vod budou minimální.

Uplatnění plochy se nedotkne funkčnosti ÚSES. Uplatnění plochy nebude mít vliv na hmotné statky.

Uplatnění plochy nezasáhne sledovatelným způsobem do krajinného rázu. Plocha se přimyká k dalším navrženým a stabilizovaným plochám v této části území.

Uplatnění plochy se významně negativně neprojeví na snížení prostupnosti území.

Navrhovaná plocha nevykazuje přeshraniční vliv.

### **Z.8/2, SU, 0,20 ha**

Plocha je vymezena v centrální části k. ú. Hrádek, východně od železniční trati, v návaznosti na zastavěné území - plochy SU a zastavitelnou plochu SU označenou Z.59, na pozemku situovaném mezi stávající komunikací a stávající zástavbou. Dopravní obsluha bude probíhat ze stávající komunikace, zásobování pitnou vodou bude individuální nebo prodloužením vodovodního řadu, likvidace odpadních vod bude individuální, napojení na ostatní síť bude stávající.

Plocha vyžaduje ZPF ve IV. a V. tř. ochrany.

Negativní vlivy plochy na jednotlivé složky životního prostředí jsou zanedbatelné - potenciální negativní vliv je způsoben emisemi ze související dopravy a vytápění, hlukové vlivy se v území neprojeví, a vzhledem k tomu, že nedojde k ovlivnění kvality ovzduší ani hlukového zatížení zástavby obce, nedojde ani k negativnímu ovlivnění veřejného zdraví. Zákonným požadavkem je ověření hlukových poměrů plochy.

Vymezení plochy neovlivní biologickou rozmanitost v širším území, ani nebude mít negativní vliv na prostupnost území pro faunu. Uplatnění plochy nebude mít vliv na přírodní parky, zvláště chráněná území ani lokality Natura 2000. Vlivem uplatnění plochy nedojde k zániku žádného druhu fauny nebo flóry.

Vymezení plochy neovlivní negativně kvantitu a kvalitu podzemních vod. Ovlivnění odtokových poměrů novými zpevněnými plochami bude zanedbatelné. Nároky na odběry pitné vody a produkci splaškových vod budou minimální.

Uplatnění plochy se nedotkne funkčnosti ÚSES. Uplatnění plochy nebude mít vliv na hmotné statky.

Uplatnění plochy nezasáhne sledovatelným způsobem do krajinného rázu. Plocha se přimyká k dalším navrženým a stabilizovaným plochám v této části území.

Uplatnění plochy se významně negativně neprojeví na snížení prostupnosti území.

Navrhovaná plocha nevykazuje přeshraniční vliv.

### **Z.9/2, SU, 0,21 ha**

Plocha je vymezena v centrální části k. ú. Hrádek, východně od železniční trati, v návaznost na zastavěné území - plochy SU, na pozemku situovaném u stávající komunikace. Dopravní obsluha bude probíhat ze stávající komunikace, zásobování pitnou vodou bude ze stávajícího vodovodního řadu, likvidace odpadních vod bude individuální, napojení na ostatní síť bude stávající.

Plocha vyžaduje ZPF ve IV. tř. ochrany.

Negativní vlivy plochy na jednotlivé složky životního prostředí jsou zanedbatelné - potenciální negativní vliv je způsoben emisemi ze související dopravy a vytápění, hlukové vlivy se v území neprojeví, a vzhledem k tomu, že nedojde k ovlivnění kvality ovzduší ani hlukového zatížení zástavby obce, nedojde ani k negativnímu ovlivnění veřejného zdraví. Zákonným požadavkem je ověření hlukových poměrů plochy.

Vymezení plochy neovlivní biologickou rozmanitost v širším území, ani nebude mít negativní vliv na prostupnost území pro faunu. Uplatnění plochy nebude mít vliv na přírodní parky, zvláště chráněná území ani lokality Natura 2000. Vlivem uplatnění plochy nedojde k zániku žádného druhu fauny nebo flóry.

Vymezení plochy neovlivní negativně kvantitu a kvalitu podzemních vod. Ovlivnění odtokových poměrů novými zpevněnými plochami bude zanedbatelné. Nároky na odběry pitné vody a produkci splaškových vod budou minimální.

Uplatnění plochy se nedotkne funkčnosti ÚSES. Uplatnění plochy nebude mít vliv na hmotné statky.

Uplatnění plochy nezasáhne sledovatelným způsobem do krajinného rázu. Plocha se přimyká k dalším navrženým a stabilizovaným plochám v této části území.

Uplatnění plochy se významně negativně neprojeví na snížení prostupnosti území.

Navrhovaná plocha nevykazuje přeshraniční vliv.

### **Z.10/2, SU, 0,27 ha**

Plocha je vymezena v centrální části k. ú. Hrádek, východně od železniční trati, v návaznost na zastavěné území - plochy SU, na pozemku situovaném u stávající komunikace. Dopravní obsluha bude probíhat ze stávající komunikace, zásobování pitnou vodou bude ze stávajícího vodovodního řadu, likvidace odpadních vod bude individuální, napojení na ostatní síť bude stávající.

Plocha vyžaduje ZPF ve IV. tř. ochrany.

Negativní vlivy plochy na jednotlivé složky životního prostředí jsou zanedbatelné - potenciální negativní vliv je způsoben emisemi ze související dopravy a vytápění, hlukové vlivy se v území neprojeví, a vzhledem k tomu, že nedojde k ovlivnění kvality ovzduší ani

hlukového zatížení zástavby obce, nedojde ani k negativnímu ovlivnění veřejného zdraví. Zákonným požadavkem je ověření hlukových poměrů plochy.

Vymezení plochy neovlivní biologickou rozmanitost v širším území, ani nebude mít negativní vliv na prostupnost území pro faunu. Uplatnění plochy nebude mít vliv na přírodní parky, zvláště chráněná území ani lokality Natura 2000. Vlivem uplatnění plochy nedojde k zániku žádného druhu fauny nebo flóry.

Vymezení plochy neovlivní negativně kvantitu a kvalitu podzemních vod. Ovlivnění odtokových poměrů novými zpevněnými plochami bude zanedbatelné. Nároky na odběry pitné vody a produkci splaškových vod budou minimální.

Uplatnění plochy se nedotkne funkčnosti ÚSES. Uplatnění plochy nebude mít vliv na hmotné statky.

Uplatnění plochy nezasáhne sledovatelným způsobem do krajinného rázu. Plocha se přimyká k dalším navrženým a stabilizovaným plochám v této části území.

Uplatnění plochy se významně negativně neprojeví na snížení prostupnosti území.

Navrhovaná plocha nevykazuje přeshraniční vliv.

### **Z.11/2, SU, 0,21 ha**

Plocha je vymezena v centrální části k. ú. Hrádek, východně od železniční trati, v návaznosti na zastavěné území - plochy OU, na pozemku situovaném u stávající komunikace. Dopravní obsluha bude probíhat ze stávající komunikace, zásobování pitnou vodou bude ze stávajícího vodovodního řádu, likvidace odpadních vod bude individuální, napojení na ostatní síť bude stávající.

Plocha vyžaduje ZPF ve V. tř. ochrany.

Negativní vlivy plochy na jednotlivé složky životního prostředí jsou zanedbatelné - potenciální negativní vliv je způsoben emisemi ze související dopravy a vytápění, hlukové vlivy se v území neprojeví, a vzhledem k tomu, že nedojde k ovlivnění kvality ovzduší ani hlukového zatížení zástavby obce, nedojde ani k negativnímu ovlivnění veřejného zdraví. Zákonným požadavkem je ověření hlukových poměrů plochy.

Vymezení plochy neovlivní biologickou rozmanitost v širším území, ani nebude mít negativní vliv na prostupnost území pro faunu. Uplatnění plochy nebude mít vliv na přírodní parky, zvláště chráněná území ani lokality Natura 2000. Vlivem uplatnění plochy nedojde k zániku žádného druhu fauny nebo flóry.

Vymezení plochy neovlivní negativně kvantitu a kvalitu podzemních vod. Ovlivnění odtokových poměrů novými zpevněnými plochami bude zanedbatelné. Nároky na odběry pitné vody a produkci splaškových vod budou minimální.

Uplatnění plochy se nedotkne funkčnosti ÚSES. Uplatnění plochy nebude mít vliv na hmotné statky.

Uplatnění plochy nezasáhne sledovatelným způsobem do krajinného rázu. Plocha se přimyká k dalším navrženým a stabilizovaným plochám v této části území.

Uplatnění plochy se významně negativně neprojeví na snížení prostupnosti území.

Navrhovaná plocha nevykazuje přeshraniční vliv.

**Z.12/2, SU, 0,16 ha**

Plocha je vymezena v centrální části k. ú. Hrádek, východně od železniční trati, v návaznost na zastavěné území - plochy SU, na pozemku situovaném u stávající komunikace. Dopravní obsluha bude probíhat ze stávající komunikace, zásobování pitnou vodou bude ze stávajícího vodovodního řádu, likvidace odpadních vod bude individuální, napojení na ostatní síť bude stávající.

Plocha vyžaduje ZPF ve V. tř. ochrany.

Negativní vlivy plochy na jednotlivé složky životního prostředí jsou zanedbatelné - potenciální negativní vliv je způsoben emisemi ze související dopravy a vytápění, hlukové vlivy se v území neprojeví, a vzhledem k tomu, že nedojde k ovlivnění kvality ovzduší ani hlukového zatížení zástavby obce, nedojde ani k negativnímu ovlivnění veřejného zdraví. Zákonným požadavkem je ověření hlukových poměrů plochy.

Vymezení plochy neovlivní biologickou rozmanitost v širším území, ani nebude mít negativní vliv na prostupnost území pro faunu. Uplatnění plochy nebude mít vliv na přírodní parky, zvláště chráněná území ani lokality Natura 2000. Vlivem uplatnění plochy nedojde k zániku žádného druhu fauny nebo flóry.

Vymezení plochy neovlivní negativně kvantitu a kvalitu podzemních vod. Ovlivnění odtokových poměrů novými zpevněnými plochami bude zanedbatelné. Nároky na odběry pitné vody a produkci splaškových vod budou minimální.

Uplatnění plochy se nedotkne funkčnosti ÚSES. Uplatnění plochy nebude mít vliv na hmotné statky.

Uplatnění plochy nezasáhne sledovatelným způsobem do krajinného rázu. Plocha se přimyká k dalším navrženým a stabilizovaným plochám v této části území.

Uplatnění plochy se významně negativně neprojeví na snížení prostupnosti území.

Navrhovaná plocha nevykazuje přeshraniční vliv.

**Z.13/2, SU, 0,35 ha**

Plocha je vymezena v centrální části k. ú. Hrádek, východně od železniční trati, v návaznost na zastavěné území - plochy SU, na pozemku situovaném u stávající komunikace. Dopravní obsluha bude probíhat ze stávající komunikace, zásobování pitnou vodou bude ze stávajícího vodovodního řádu, likvidace odpadních vod bude individuální, napojení na ostatní síť bude stávající.

Plocha vyžaduje ZPF ve V. tř. ochrany.

Negativní vlivy plochy na jednotlivé složky životního prostředí jsou zanedbatelné - potenciální negativní vliv je způsoben emisemi ze související dopravy a vytápění, hlukové vlivy se v území neprojeví, a vzhledem k tomu, že nedojde k ovlivnění kvality ovzduší ani hlukového zatížení zástavby obce, nedojde ani k negativnímu ovlivnění veřejného zdraví. Zákonným požadavkem je ověření hlukových poměrů plochy.

Vymezení plochy neovlivní biologickou rozmanitost v širším území, ani nebude mít negativní vliv na prostupnost území pro faunu. Uplatnění plochy nebude mít vliv na přírodní parky, zvláště chráněná území ani lokality Natura 2000. Vlivem uplatnění plochy nedojde k zániku žádného druhu fauny nebo flóry.

Vymezení plochy neovlivní negativně kvantitu a kvalitu podzemních vod. Ovlivnění odtokových poměrů novými zpevněnými plochami bude zanedbatelné. Nároky na odběry

pitné vody a produkci splaškových vod budou minimální.

Uplatnění plochy se nedotkne funkčnosti ÚSES. Uplatnění plochy nebude mít vliv na hmotné statky.

Uplatnění plochy nezasáhne sledovatelným způsobem do krajinného rázu. Plocha se přimyká k dalším navrženým a stabilizovaným plochám v této části území.

Uplatnění plochy se významně negativně neprojeví na snížení prostupnosti území.

Navrhovaná plocha nevykazuje přeshraniční vliv.

### **Z.14/2, SU, 0,11 ha**

Plocha je vymezena v centrální části k. ú. Hrádek, východně od železniční trati, v návaznosti na zastavěné území - plochy SU, na pozemku situovaném u stávající komunikace. Dopravní obsluha bude probíhat ze stávající komunikace, zásobování pitnou vodou bude ze stávajícího vodovodního řádu, likvidace odpadních vod bude individuální, napojení na ostatní síť bude stávající.

Plocha vyžaduje ZPF ve IV. a V. tř. ochrany.

Negativní vlivy plochy na jednotlivé složky životního prostředí jsou zanedbatelné - potenciální negativní vliv je způsoben emisemi ze související dopravy a vytápění, hlukové vlivy se v území neprojeví, a vzhledem k tomu, že nedojde k ovlivnění kvality ovzduší ani hlukového zatížení zástavby obce, nedojde ani k negativnímu ovlivnění veřejného zdraví. Zákonným požadavkem je ověření hlukových poměrů plochy.

Vymezení plochy neovlivní biologickou rozmanitost v širším území, ani nebude mít negativní vliv na prostupnost území pro faunu. Uplatnění plochy nebude mít vliv na přírodní parky, zvláště chráněná území ani lokality Natura 2000. Vlivem uplatnění plochy nedojde k zániku žádného druhu fauny nebo flóry. Převážná část plochy je situována ve vzdálenosti do 30 m od lesa.

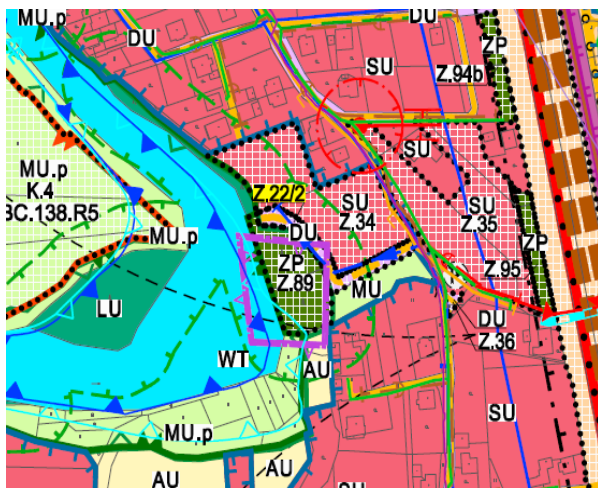
Vymezení plochy neovlivní negativně kvantitu a kvalitu podzemních vod. Ovlivnění odtokových poměrů novými zpevněnými plochami bude zanedbatelné. Nároky na odběry pitné vody a produkci splaškových vod budou minimální.

Uplatnění plochy se nedotkne funkčnosti ÚSES. Uplatnění plochy nebude mít vliv na hmotné statky.

Uplatnění plochy nezasáhne sledovatelným způsobem do krajinného rázu. Plocha se přimyká k dalším navrženým a stabilizovaným plochám v této části území.

Uplatnění plochy se významně negativně neprojeví na snížení prostupnosti území.

Navrhovaná plocha nevykazuje přeshraniční vliv.

**Západ centrální části řešeného území – Z.22/2, DU, 0,11 ha**

Plocha je vymezena v jižní části k. ú. Hrádek, v ochranném pásmu lesa, mezi plochami DS, DD a vodním tokem Olše za účelem umožnění dopravní obsluhy severozápadní části zastavitelné plochy SU Z.34 a ZP Z.89.

U plochy lze očekávat mírně negativní vliv z hlediska záboru půdy, změny odtokových poměrů, hluku a emisí z pojezdu vozidel. S ohledem na potenciální využití této plochy a její malou rozlohu se jedná o zanedbatelný negativní vliv. Plocha vyžaduje zábor ZPF II. tř. ochrany v rozsahu 0,09 ha (mírně negativní vliv).

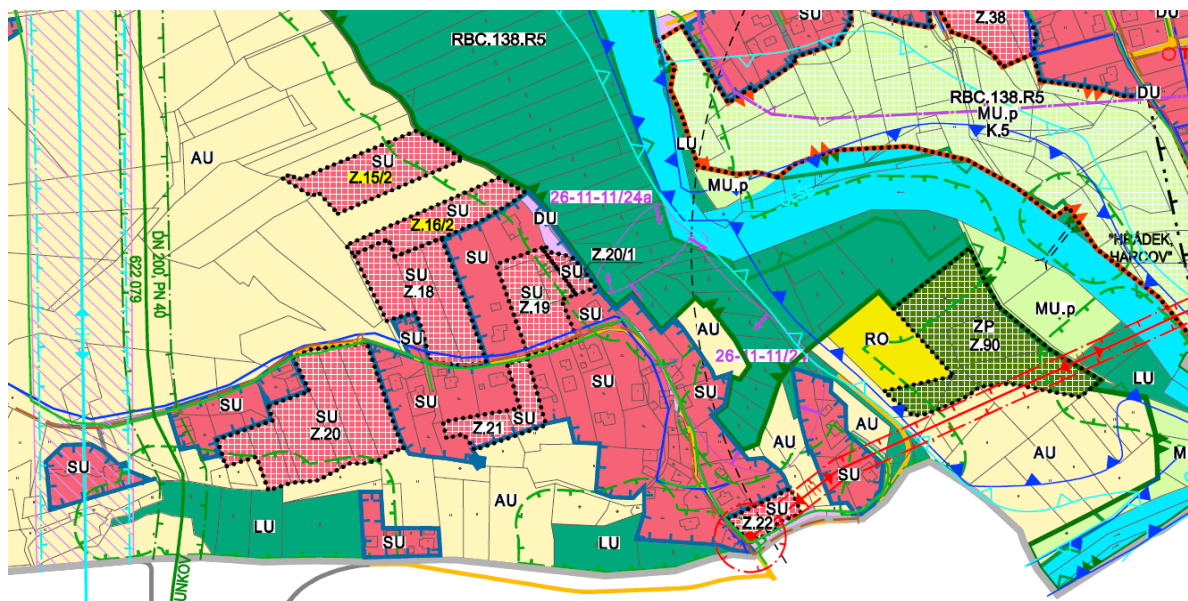
**Ovlivnění složek životního prostředí v řešeném území realizací ploch v centrální části centra území**

Plocha	Ovzduší	Hluk	Veř. zdraví	soc. ek. vliv	ZPF	PUPFL	Horninové prostředí	Biota, flóra, fauna	Voda, odtok. poměry	ÚSES, VKP	Hmot. statky	Kraj. ráz, prostupnost
Z.7/2	0	0	0	0	0	0	0	0	0	0	0	0
Z.8/2	0	0	0	0	0	0	0	0	0	0	0	0
Z.9/2	0	0	0	0	0	0	0	0	0	0	0	0
Z.10/2	0	0	0	0	0	0	0	0	0	0	0	0
Z.11/2	0	0	0	0	0	0	0	0	0	0	0	0
Z.12/2	0	0	0	0	0	0	0	0	0	0	0	0
Z.13/2	0	0	0	0	0	0	0	0	0	0	0	0
Z.22/2	0	0	0	0	-1	0	0	0	0	0	0	0

**Všechny výše uvedené plochy jsou doporučeny k realizaci bez dalších podmínek nad rámec výrokové části Z2ÚP.**



## Jihozápadní část řešeného území



V jihozápadní části řešeného území jsou vymezeny plochy:

### 15/2, SU, 0,44 ha

Plocha je vymezena v jižní části k. ú. Hrádek, západně od vodního toku Olše, v blízkosti zastavěného území a zastavitelné plochy SU označené Z.16/2. Dopravní obsluha je zajištěno ze stávající komunikace, zásobování pitnou vodou bude individuální, případně prodloužením vodovodního řadu, likvidace odpadních vod bude také individuální, zásobování elektrickou energií ze stávající sítě NN, zásobování plynem prodloužením stávajícího STL plynovodu.

Plocha vyžaduje zábor ZPF ve IV. tř. ochrany, část plochy je situována ve vzdálenosti do 30 m od lesa.

Negativní vlivy plochy na jednotlivé složky životního prostředí jsou zanedbatelné - potenciální negativní vliv je způsoben emisemi ze související dopravy a vytápění, hlukové vlivy se v území neprojeví, a vzhledem k tomu, že nedojde k ovlivnění kvality ovzduší ani hlukového zatížení zástavby obce, nedojde ani k negativnímu ovlivnění veřejného zdraví.

Vymezení plochy neovlivní biologickou rozmanitost v širším území, ani nebude mít negativní vliv na prostupnost území pro faunu. Uplatnění plochy nebude mít vliv na přírodní parky, zvláště chráněná území ani lokality Natura 2000. Vlivem uplatnění plochy nedojde k zániku žádného druhu fauny nebo flóry. Část plochy je situována ve vzdálenosti do 30 m od lesa.

Vymezení plochy neovlivní negativně kvantitu a kvalitu podzemních vod. Ovlivnění odtokových poměrů novými zpevněnými plochami bude zanedbatelné. Nároky na odběry pitné vody a produkci splaškových vod budou minimální.

Uplatnění plochy se nedotkne funkčnosti ÚSES. Uplatnění plochy nebude mít vliv na hmotné statky.

Uplatnění plochy nezasáhne sledovatelným způsobem do krajinného rázu. Plocha se přimyká k dalším navrženým a stabilizovaným plochám v této části území.

Uplatnění plochy se významně negativně neprojeví na snížení prostupnosti území.

Navrhovaná plocha nevykazuje přeshraniční vliv.

**16/2, SU, 0,33 ha**

Plocha je vymezena v jižní části k. ú. Hrádek, západně od vodního toku Olše, v blízkosti zastavěného území a zastavitelné plochy SU označené Z.18. Dopravní obsluha je zajištěno ze stávající komunikace, zásobování pitnou vodou bude individuální, případně prodloužením vodovodního řadu, likvidace odpadních vod bude také individuální, zásobování elektrickou energií ze stávající sítě NN, zásobování plynem prodloužením stávajícího STL plynovodu.

Plocha vyžaduje zábor ZPF ve IV. tř. ochrany, část plochy je situována ve vzdálenosti do 30 m od lesa.

Negativní vlivy plochy na jednotlivé složky životního prostředí jsou zanedbatelné - potenciální negativní vliv je způsoben emisemi ze související dopravy a vytápění, hlukové vlivy se v území neprojeví, a vzhledem k tomu, že nedojde k ovlivnění kvality ovzduší ani hlukového zatížení zástavby obce, nedojde ani k negativnímu ovlivnění veřejného zdraví.

Vymezení plochy neovlivní biologickou rozmanitost v širším území, ani nebude mít negativní vliv na prostupnost území pro faunu. Uplatnění plochy nebude mít vliv na přírodní parky, zvláště chráněná území ani lokality Natura 2000. Vlivem uplatnění plochy nedojde k zániku žádného druhu fauny nebo flóry. Část plochy je situována ve vzdálenosti do 30 m od lesa.

Vymezení plochy neovlivní negativně kvantitu a kvalitu podzemních vod. Ovlivnění odtokových poměrů novými zpevněnými plochami bude zanedbatelné. Nároky na odběry pitné vody a produkci splaškových vod budou minimální.

Uplatnění plochy se nedotkne funkčnosti ÚSES. Uplatnění plochy nebude mít vliv na hmotné statky.

Uplatnění plochy nezasáhne sledovatelným způsobem do krajinného rázu. Plocha se přimyká k dalším navrženým a stabilizovaným plochám v této části území.

Uplatnění plochy se významně negativně neprojeví na snížení prostupnosti území.

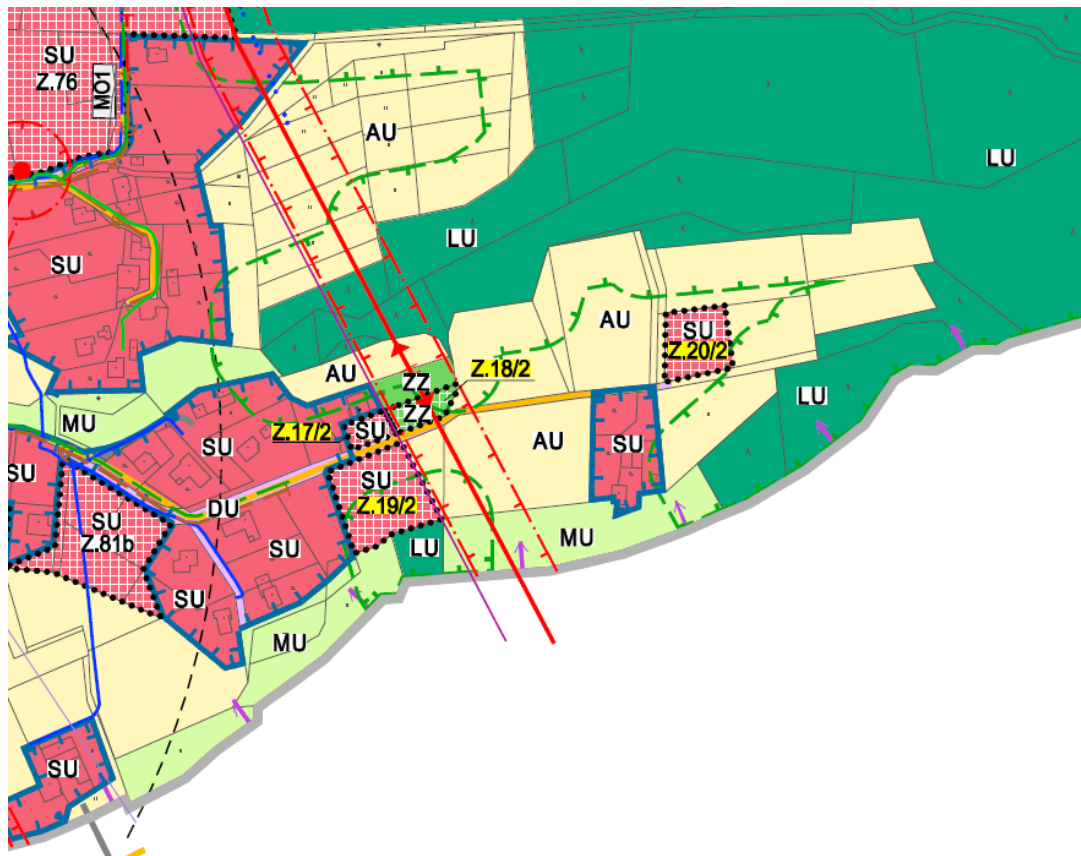
Navrhovaná plocha nevykazuje přeshraniční vliv.

**Ovlivnění složek životního prostředí v řešeném území realizací ploch v jižní části centra území**

Plocha	Ovzduší	Hluk	Veř. zdraví	soc. ek. vliv	ZPF	PUPFL	Horninové prostředí	Biota, flóra, fauna	Voda, odtok. poměry	ÚSES, VKP	Hmot. statky	Kraj. ráz, prostupnost
Z.15/2	0	0	0	0	0	0	0	0	0	0	0	0
Z.16/2	0	0	0	0	0	0	0	0	0	0	0	0

**Všechny výše uvedené plochy jsou doporučeny k realizaci bez dalších podmínek nad rámec výrokové části Z2ÚP.**

### Jihovýchodní část řešeného území



V jihovýchodní části řešeného území jsou vymezeny plochy:

#### **Z.17/2, SU, 0,04 ha**

Plocha je vymezena v jižní části k. ú. Hrádek, východně od železniční trati, v návaznosti na zastavěné území - plochy SU a zastavitelnou plochu Z.19/2. Dopravní obsluha je zajištěna ze stávající komunikace, zásobování pitnou vodou bude individuální, případně prodloužením vodovodního řadu, likvidace odpadních vod bude také individuální, zásobování elektrickou energií ze stávající sítě NN, zásobování plynem prodloužením stávajícího STL plynovodu.

Plocha vyžaduje zábor ZPF ve III. tř. ochrany.

Negativní vlivy plochy na jednotlivé složky životního prostředí jsou zanedbatelné - potenciální negativní vliv je způsoben emisemi ze související dopravy a vytápění, hlukové vlivy se v území neprojeví, a vzhledem k tomu, že nedojde k ovlivnění kvality ovzduší ani hlukového zatížení zástavby obce, nedojde ani k negativnímu ovlivnění veřejného zdraví.

Vymezení plochy neovlivní biologickou rozmanitost v širším území, ani nebude mít negativní vliv na prostupnost území pro faunu. Uplatnění plochy nebude mít vliv na přírodní parky, zvláště chráněná území ani lokality Natura 2000. Vlivem uplatnění plochy nedojde k zániku žádného druhu fauny nebo flóry. Část plochy je situována ve vzdálenosti do 30 m od lesa.

Vymezení plochy neovlivní negativně kvantitu a kvalitu podzemních vod. Ovlivnění odtokových poměrů novými zpevněnými plochami bude zanedbatelné. Nároky na odběry pitné vody a produkci splaškových vod budou minimální.

Uplatnění plochy se nedotkne funkčnosti ÚSES. Uplatnění plochy nebude mít vliv na

hmotné statky.

Uplatnění plochy nezasáhne sledovatelným způsobem do krajinného rázu. Plocha se přimyká k dalším navrženým a stabilizovaným plochám v této části území.

Uplatnění plochy se významně negativně neprojeví na snížení prostupnosti území.

Navrhovaná plocha nevykazuje přeshraniční vliv.

#### **Z.18.2, ZZ, 0,07 ha**

Plocha je vymezena v jižní části k. ú. Hrádek, východně od železniční trati, v návaznost na zastavěné území - plochu SU a stabilizovanou plochu ZZ a zastavitelnou plochu Z.17/2. Předpokládá se, že plocha ZZ bude vytvářet zázemí pro navazující zastavitelnou plochu SU označenou Z.17/2, vymezenou za účelem výstavby RD.

Nad plochou prochází vedení VVN 110 kV, část plochy je situována ve vzdálenosti do 30 m od lesa, ZPF ve III. tř. ochrany.

Uplatnění plochy bude mít zanedbatelné pozitivní dopady – lze očekávat výsadbu dřevin a zatravnění plochy. Hlukově i emisně bude plocha neutrální nebo bude mírně přispívat k zachytu prachových částic. Z hlediska vlivu na vodu, odtokové poměry, krajinný ráz bude plocha neutrální. Uplatnění plochy se významně negativně neprojeví na snížení prostupnosti území.

Navrhovaná plocha nevykazuje přeshraniční vliv.

#### **Z.19/2, SU, 0,27 ha**

Plocha je vymezena v jižní části k. ú. Hrádek, východně od železniční trati, v návaznost na zastavěné území - plochy SU a zastavitelnou plochu Z.19/2. Dopravní obsluha je zajištěna ze stávající komunikace, zásobování pitnou vodou bude individuální, případně prodloužením vodovodního řádu, likvidace odpadních vod bude také individuální, zásobování elektrickou energií ze stávající sítě NN, zásobování plynem prodloužením stávajícího STL plynovodu.

Plocha vyžaduje zábor ZPF ve III. tř. ochrany.

Negativní vlivy plochy na jednotlivé složky životního prostředí jsou zanedbatelné - potenciální negativní vliv je způsoben emisemi ze související dopravy a vytápění, hlukové vlivy se v území neprojeví, a vzhledem k tomu, že nedojde k ovlivnění kvality ovzduší ani hlukového zatížení zástavby obce, nedojde ani k negativnímu ovlivnění veřejného zdraví.

Vymezení plochy neovlivní biologickou rozmanitost v širším území, ani nebude mít negativní vliv na prostupnost území pro faunu. Uplatnění plochy nebude mít vliv na přírodní parky, zvláště chráněná území ani lokality Natura 2000. Vlivem uplatnění plochy nedojde k zániku žádného druhu fauny nebo flóry.

Vymezení plochy neovlivní negativně kvantitu a kvalitu podzemních vod. Ovlivnění odtokových poměrů novými zpevněnými plochami bude zanedbatelné. Nároky na odběry pitné vody a produkci splaškových vod budou minimální.

Uplatnění plochy se nedotkne funkčnosti ÚSES. Uplatnění plochy nebude mít vliv na hmotné statky.

Uplatnění plochy nezasáhne sledovatelným způsobem do krajinného rázu. Plocha se přimyká k dalším navrženým a stabilizovaným plochám v této části území.



Uplatnění plochy se významně negativně neprojeví na snížení prostupnosti území.

Navrhovaná plocha nevykazuje přeshraniční vliv.

### **Z.20/2, SU, 0,15 ha**

Plocha je vymezena v jižní části k. ú. Hrádek, východně od železniční trati, v blízkosti zastavěného území, RD v rozptýlené zástavbě.

Dopravní obsluha je zajištěna ze stávající komunikace, zásobování pitnou vodou bude individuální, případně prodloužením vodovodního řádu, likvidace odpadních vod bude také individuální, zásobování elektrickou energií ze stávající sítě NN, zásobování plynem prodloužením stávajícího STL plynovodu.

Plocha vyžaduje zábor ZPF ve III. tř. ochrany.

Negativní vlivy plochy na jednotlivé složky životního prostředí jsou zanedbatelné - potenciální negativní vliv je způsoben emisemi ze související dopravy a vytápění, hlukové vlivy se v území neprojeví, a vzhledem k tomu, že nedojde k ovlivnění kvality ovzduší ani hlukového zatížení zástavby obce, nedojde ani k negativnímu ovlivnění veřejného zdraví.

Vymezení plochy neovlivní biologickou rozmanitost v širším území, ani nebude mít negativní vliv na prostupnost území pro faunu. Uplatnění plochy nebude mít vliv na přírodní parky, zvláště chráněná území ani lokality Natura 2000. Vlivem uplatnění plochy nedojde k zániku žádného druhu fauny nebo flóry.

Vymezení plochy neovlivní negativně kvantitu a kvalitu podzemních vod. Ovlivnění odtokových poměrů novými zpevněnými plochami bude zanedbatelné. Nároky na odběry pitné vody a produkci splaškových vod budou minimální.

Uplatnění plochy se nedotkne funkčnosti ÚSES. Uplatnění plochy nebude mít vliv na hmotné statky.

Uplatnění plochy nezasáhne sledovatelným způsobem do krajinného rázu. Plocha se přimyká k dalším navrženým a stabilizovaným plochám v této části území.

Uplatnění plochy se významně negativně neprojeví na snížení prostupnosti území.

Navrhovaná plocha nevykazuje přeshraniční vliv.

### **Ovlivnění složek životního prostředí v řešeném území realizací ploch v jižní části centra území**

Plocha	Ovzduší	Hluk	Veř. zdraví	soc. ek. vliv	ZPF	PUPFL	Horninové prostředí	Biota, flóra, fauna	Voda, odtok. poměry	ÚSES, VKP	Hmot. statky	Kraj. ráz, prostupnost
Z.17/2	0	0	0	0	0	0	0	0	0	0	0	0
Z.17/2	0	0	0	0	0	0	0	0	0	0	0	0
Z.19/2	0	0	0	0	0	0	0	0	0	0	0	0
Z.20/2	0	0	0	0	0	0	0	0	0	0	0	0

**Všechny výše uvedené plochy jsou doporučeny k realizaci bez dalších podmínek nad rámec výrokové části Z2ÚP.**

V západní části území je Změnou č. 2 vymezen překryvný koridor nad plochami s rozdílným způsobem využití pro technickou infrastrukturu - přestavbu stávajícího jednoduchého vedení 400 kV Nošovice - Mosty na zdvojené vedení. Koridor je označen **CNZ.E8**. Platným Územním plánem Hrádek již je tento záměr sledován v souladu se ZÚR MSK, které nabyly účinnosti dne 4. 2. 2011, kde byla tato stavba sledována jako souběžné vedení se stávajícím vedením a byla zakreslena ve výkrese 5. Energetika a spoje a 6. Veřejně prospěšné stavby, opatření a asanace a vymezena linií. Liniový zakres se Změnou č. 2 ruší.

Vzhledem k tomu, že překryvný koridor umožňuje větší variabilitu umístění stavby v tomto koridoru, je zde znovu vyhodnocen jeho potenciální vliv.

V úvahu připadá především zásah do lesních porostů, kde je nutno udržovat v rozsahu ochranného pásma nízkou výšku dřevin, a také potenciální nebezpečí pro veřejné zdraví při průchodu přes plochu pro bydlení v jižní části koridoru. Patrně nejzávažnější je vliv na krajinný ráz, kde stavba v koridoru zvýší technicistní vjem stávajícího vedení VVN. Mírně negativně se může projevit vliv na avifaunu (usmrcení jedinců při dotyku s dráty VVN).

**Ovlivnění složek životního prostředí v řešeném území koridoru CNZ.E6**

Koridor	Ovzduší	Hluk	Veř. zdraví	soc. ek. vliv	ZPF	PUPFL	Horninové prostředí	Biota, flóra, fauna	Voda, odtok. poměry	ÚSES, VKP	Hmot. statky	Kraj. ráz, prostupnost
CNZ.E6	0	0	-1	1	0	-1	0	-1	0	0	0	-1

## 7 Porovnání zjištěných nebo předpokládaných kladných a záporných vlivů podle jednotlivých variant řešení a jejich zhodnocení. Srozumitelný popis použitých metod vyhodnocení včetně jejich omezení

Posuzování vlivu jednotlivých ploch a územně plánovací dokumentace jako celku bylo prováděno na základě aktuálního průzkumu v terénu. Vlivy koncepce na životní prostředí byly hodnoceny na základě podrobné analýzy vlivů jednotlivých ploch i Z2ÚP jako celkové koncepce a na základě expertního odhadu zpracovatelů slovně, bez použití zvláštního modelování.

Návrh Z2ÚP je předkládán invariantně. U předloženého návrhu byly v předchozí kapitole hodnoceny vlivy nově navrhovaných ploch, kterými jsou plochy pro těžbu a plochy pro doplnění ÚSES.

V této kapitole jsou pak uvedeny kumulativní vlivy navrhovaných ploch, tedy vlivy koncepce jako celku. Synergické vlivy realizace ploch nebyly zjištěny.

### 7.1 Půda

#### 7.1.1 Požadavky na zábor ZPF

Uplatnění nově navrhovaných ploch vyžaduje zábor ZPF III, IV. a V. třídy ochrany v rozsahu celkem 4,24 ha, přičemž více než 4 ha tvoří zábory pro plochy pro bydlení.

Zábor zemědělského půdního fondu - ZZ - plochy zeleně zahradní a sadové; DU - plochy dopravy všeobecné										
Označ. plochy / koridoru	Navržené využití	Souhrn výměry záboru (ha)	Výměra záboru podle tříd ochrany (ha)					Odhad výměry záboru, na které bude provedena rekultivace na zemědělsko u půdu	Informace o existenci závlah	Inform. o existenci odvodnění
			I.	II.	III.	IV.	V.			
<b>Zastavitelné plochy vymezené Změnou č. 2 - celkový zábor</b>										
<b>Celkem zastavitelné plochy SU</b>		4,07			0,46	2,92	0,45			
<b>Celkem zastavitelné plochy ZZ</b>		0,07			0,07					
<b>Celkem zastavitelné plochy DU</b>		0,09		0,09						
<b>Celkem zastavitelné plochy</b>		4,23		0,09	0,53	2,92	0,45			

Zábor ZPF nemá vliv jen na úbytek půdy jako takové, ale také na její funkce v lidském životě a v životním prostředí, tedy na funkci:

- zemědělskou a hospodářskou (produkce krmiv a zdrojů pro výrobu potravin),
- ekologickou (zajištění podmínek rozvoje živočichů a rostlin, jejich výživovou stránku, podmínky ochrany a rozmnožování),
- kvality životního prostředí (mírnění teplotních výkyvů, sorpci vody, ochrana před povodněmi),
- krajinářskou (vzhled a estetika prostředí),
- urbanistickou (funkčnost území jako celku),
- funkci nosiče pevných staveb (možnost rozvoje měst a obcí).

Všechny tyto funkce jsou úbytkem půdy ovlivněny negativně, v tomto případě lze celkový negativní vliv na prostředí spojené s půdou charakterizovat jako mírně negativní vliv.

### **7.1.2 Požadavky na zábor PUPFL**

Pozemky určené pro plnění funkce lesa nejsou návrhem Z2ÚP dotčeny.

## **7.2 ÚSES**

Návrh Z2ÚP nemá významný negativní vliv na ÚSES lokální ani vyšší úrovně. Prvky ÚSES jsou návrhem Z2ÚP upřesněny v potřebných parametrech a jsou stabilizovány, což je považováno za mírně pozitivní vliv.

Žádná ze zastavitelných ploch není s prvky ÚSES v kolizi, neomezuje jeho funkčnost nebo průchodnost krajiny.

## **7.3 Flóra, fauna, ekosystémy, Natura 2000, zvláště chráněná území, VKP**

Nově navržené plochy nemají významný negativní vliv na flóru, faunu a ekosystémy. V rámci hodnocení byly zohledněny výstupy nálezových databází; potenciální poškození biotopů zvláště chráněných druhů se nepředpokládá. Uplatněním koridoru pro vedení VVN dojde ke změně ekosystému lesa na ekosystém ploch s nízkým porostem, avšak tento jev již v území existuje a vlivem uplatnění překryvného koridoru se nepředpokládá jeho významné zhoršení.

Žádná z ploch nemá významný negativní vliv na lokality soustavy Natura 2000 ani na zvláště chráněná území. Z hlediska VKP se rovněž při uplatnění ploch významný negativní vliv neprojeví – zásah do VKP „les“ nastane při realizaci koridoru pro VVN, zásah do VKP „niva vodoteče) se projeví u ploch v blízkosti řeky Olše, a to jen zanedbatelným způsobem.

## **7.4 Dopravní zatížení, kvalita ovzduší, hluk, vlivy na zdraví**

V území dojde vlivem uplatnění ploch pro bydlení k navýšení počtu obyvatel a s tím souvisí i mírný nárůst dopravní zátěže. To bude mít vliv na zanedbatelné přírůstky hlukové a imisní zátěže.

Celkově lze konstatovat, že koncepce nepřináší vlivy na obyvatelstvo, které by mohly vést k ovlivnění veřejného zdraví nad stávající úroveň.

## **7.5 Ložiska nerostných surovin**

Žádná z ploch ani Z2ÚP jako celek nemá omezující nebo znehodnocující vliv na využívání ložisek nerostných surovin.

## **7.6 Archeologické a kulturní památky, tradice**

Realizace Z2ÚP nebude mít negativní vliv na archeologické a kulturní památky a místní tradice, koncepce jejich ochrany zůstane beze změny.

## **7.7 Krajina**

Pro ochranu krajinného rázu je v podmínkách využití jednotlivých typů ploch v návrhu platného ÚP stanoveno prostorové uspořádání zastavitelných ploch, a toto uspořádání Z2ÚP nezmění. Jednotlivé plochy jsou navrženy tak, že nebude narušeno stávající měřítko krajiny.

Z hlediska ovlivnění krajinného rázu území obce Hrádek se tak realizace Z2ÚP nejeví jako problematická, protože nově navrhované plochy budou navazovat na stávající stabilizované plochy obdobného způsobu využití.

## **7.8 Povrchové a podzemní vody**

Návrh Z2ÚP respektuje požadavky na ochranu povrchových a podzemních vod. Realizace nově navrhovaných ploch 2 nebude mít za následek významný nárůst spotřeby pitné vody nebo významně zvýšenou produkci splaškových odpadních vod. Uplatněním nových ploch nedojde k negativnímu ovlivnění kvantity nebo kvality podzemních nebo povrchových vod, a to ani při kumulativním působení se stávajícími zastavitelnými plochami v řešeném území i v území navazujícím.

## **7.9 Závěr**

V průběhu hodnocení nebyly shledány významné negativní vlivy, které by realizaci návrhu Z2ÚP bránily nebo ji výrazně omezovaly. Vliv návrhu Z2ÚP jako celkové koncepce je i při zahrnutí kumulativních vlivů dosavadních zastavitelných a nezastavitelných ploch s nově navrhovanými plochami v území akceptovatelný a nepovede k významným negativním změnám.

Žádná z navrhovaných ploch ani Z2ÚP jako celek nevykazuje přeshraniční vliv.

Uplatněním návrhu změny územního plánu dojde k novému záboru ZPF v rozsahu 4,24 ha.

Navrhované plochy jsou doporučeny k realizaci bez dalších podmínek nad rámec výrokové části Z2ÚP.



## **8 Popis navrhovaných opatření pro předcházení, snížení nebo kompenzaci všech zjištěných nebo předpokládaných závažných záporných vlivů na životní prostředí**

Pro realizaci koncepce nejsou navržena opatření nad rámec výrokové části Z2ÚP.

## 9 Zhodnocení způsobu zapracování cílů ochrany životního prostředí přijatých na mezinárodní nebo komunitární úrovni do politiky územního rozvoje a jejich zohlednění při výběru řešení. Zhodnocení způsobu zapracování vnitrostátních cílů ochrany životního prostředí do územně plánovací dokumentace a jejich zohlednění při výběru variant řešení

Při zpracování návrhu Z2ÚP byly zvažovány relevantní stanovené cíle přijaté na vnitrostátní a komunitární úrovni. Cíle v dostupných krajských koncepcích a další dokumentaci stejně jako požadavky platných předpisů v ochraně ovzduší, vod a půdy nebo přírody byly zpracovatelem Z2ÚP zhodnoceny a promítly se do konečného řešení předkládaného návrhu Z2ÚP.

Tyto cíle byly zohledněny zejména ve vymezení nových zastavitelných ploch v kontaktu se stávajícími stabilizovanými plochami stejného způsobu využití, v minimalizaci záboru půdy, v požadavcích na propustnost lokálního a regionálního ÚSES územím.

Návrh Z2ÚP je zpracován invariálně.

**Tab. 20: Zapracování environmentálních cílů do Z2ÚP**

<b>Cíl</b>	<b>Zapracování do Z2ÚP</b>	<b>Navržená opatření</b>
<b>Oblast životního prostředí: ovzduší</b>		
Omezit emise látek ohrožujících lidské zdraví	Uplatněním koncepce pravděpodobně dojde k zanedbatelnému zvýšení imisních koncentrací znečišťujících látek v množství neohrožujícím veřejné zdraví, budou i nadále překračovány imisní limity pro benzo(a)pyren.	Nejsou navržena opatření SEA.
<b>Oblast životního prostředí: Obyvatelstvo, hygiena životního prostředí</b>		
Minimalizovat míru zasažení území nadměrným hlukem	Uplatněním koncepce dojde k zanedbatelnému zvýšení hlukové zátěže vlivem zvýšení intenzity obslužné dopravy, avšak nikoliv nad hygienický limit.	Nejsou navržena opatření SEA.

<b>Oblast životního prostředí: fauna, flóra, ÚSES, VKP, ZCHÚ</b>		
Ochrana zvláště chráněných území	Do zastavěného území obce nezasahuje žádné velkoplošné ani maloplošné ZCHÚ, zasahuje sem nově vymezené ochranné pásmo PP Rohovec a PP Filipka, je vymezen biotop zvláště chráněných druhů velkých savců, ruší se vymezení biotopu zvláště chráněných rostlin jako přírodní památky. Změnou č. 2 je tento biotop vymezen jako plocha přírodní všeobecná (NU), podmínky stanovené pro využívání této plochy zajišťují biotopu potřebnou ochranu. Realizace navrhovaných ploch nebude mít negativní vliv na žádná zvláště chráněná území.	Nejsou navržena opatření SEA.
Ochrana biologické rozmanitosti, Natura 2000	Uplatněním Z2ÚP nedojde k negativnímu ovlivnění předmětů ochrany Natura 2000 ani ke snížení biologické rozmanitosti v území.	Nejsou navržena opatření SEA.
<b>Oblast životního prostředí: zemědělská půda</b>		
Minimalizovat zábory půdy, zejména I. a II. třídy ochrany	Uplatněním koncepce nedojde k negativnímu ovlivnění ZPF.	Nejsou navržena opatření SEA.
Snížení erozního ohrožení půd.	Uplatněním koncepce nedojde k negativnímu vlivu z hlediska eroze pozemků. Mírně pozitivně se projeví doplnění ÚSES.	Nejsou navržena opatření SEA.
<b>Oblast životního prostředí: pozemky určené k plnění funkce lesa</b>		
Zachovat nebo zvýšit současnou výměru lesních porostů.	Z2ÚP nevyžaduje zábor lesních pozemků.	Nejsou navržena opatření SEA.
Podporovat mimoprodukční funkci lesa.	Není v Z2ÚP řešeno.	Nejsou navržena opatření SEA.
<b>Oblast životního prostředí: voda</b>		
Snížit znečištění podzemních vod.	Není v Z2ÚP řešeno.	Nejsou navržena opatření SEA.
Snížit znečištění povrchových vod.	Není v Z2ÚP řešeno.	Nejsou navržena opatření SEA.

Zvýšit retenční schopnost krajiny.	V návrhu Z2ÚP jsou řešeny plochy ÚSES, které zvyšují retenci vody v krajině.	Nejsou navržena opatření SEA.
<b>Oblast životního prostředí: krajina</b>		
Ochrana krajinného rázu.	Plochy ÚSES a lesní porosty mají i nadále pozitivní vliv i pro ochranu krajinného rázu. Uplatněním Z2ÚP nedojde k negativnímu ovlivnění krajinného rázu. Je vymezen koridor pro vedení VVN v souladu se ZÚR MSK, který bude mít mírně negativní vliv na krajinný ráz.	Nejsou navržena opatření SEA.
Zachování prostupnosti krajiny, minimalizace fragmentace krajiny.	Uplatněním Z2ÚP nedojde ke zvýšení fragmentace krajiny, kromě zvýšené pohledové fragmentace vlivem koridoru pro vedení VVN.	Nejsou navržena opatření SEA.
<b>Oblast životního prostředí: kulturní, architektonické a archeologické dědictví, hmotný majetek</b>		
Ochrana kulturního, archeologického a architektonického dědictví	Uplatněním koncepce nedojde k negativnímu pohledovému ovlivnění nemovitých kulturních památek ani poškození archeologických nalezišť.	Nejsou navržena opatření SEA.
<b>Oblast životního prostředí: veřejné zdraví</b>		
Snížit expozice obyvatelstva zdravotním rizikům souvisejícím se znečištěním vody, vzduchu a půdy látkami mikrobiálními, chemickými a dalšími	Uplatněním koncepce nedojde ke zvýšení negativního působení znečištění na obyvatelstvo.	Nejsou navržena opatření SEA.

## **10 Návrh ukazatelů pro sledování vlivu územně plánovací dokumentace na životní prostředí.**

Návrh ukazatelů, které umožní sledovat vliv změn charakteristik dílčích složek životního prostředí vyvolaných naplňováním změny č. 2 územního plánu. Ukazatele jsou stanoveny dle vybraných potenciálně ovlivnitelných charakteristik životního prostředí (viz kapitola 4).

Pro tuto koncepci byly stanoveny následující ukazatele:

- Změny výměry ZPF a PUPFL
- Imisní koncentrace znečišťujících látek - PM10 (roční, denní) a benzo(a)pyrenu (roční)
- Vývoj počtu osob negativně ovlivněných hlukem a nadlimitními imisemi znečišťujících látek v ovzduší



## **11 Návrh požadavků na rozhodování ve vymezených plochách a koridorech z hlediska minimalizace negativních vlivů na životní prostředí**

Pro zajištění minimalizace negativních vlivů realizace návrhu Z2ÚP na životní prostředí nejsou u navrhovaných ploch a koridorů navržena opatření nad rámec výrokové části Z2ÚP a platné legislativy.

## 12 Netechnické shrnutí výše uvedených údajů

Obec má zpracován platný územní plán ve znění Změny č. 1.

Obsahem Z2ÚP je zejména:

- aktualizace zastavěného území,
- prověření souladu s nadřazenou ÚPD (s Politikou územního rozvoje ČR, ve znění Aktualizací č. 1, 2, 3, 4, 5, 6 a 7a a se ZÚR MSK v platném znění),
- prověření využití zastavěného území a zastavitelných ploch, které již byly využity pro zástavbu nebo byly přiřazeny do zastavěného území,
- prověření a zpřesnění obecných podmínek využití území, zejména ve vztahu k legislativním změnám v oblasti využívání obnovitelných zdrojů energie,
- upřesnění podmínek stanovených pro plochy s rozdílným způsobem využití,
- prověření konkrétních požadavků ze strany obce a občanů na vymezení nových zastavitelných ploch, převážně pro bydlení, v počtu cca 28 rodinných domů.

Změnou č. 2 je vymezeno celkem 22 zastavitelných ploch, z toho je 20 ploch smíšených obytných všeobecných (SU) o menších výměrách, převážně pro stavbu 1 až 2 rodinných domů. Celková výměra zastavitelných ploch SU je 4,07 ha. Dále je vymezena 1 plocha zeleně zahradní a sadové (ZZ) o výměře 0,06 ha v návaznosti na zastavitelnou plochu smíšenou obytnou všeobecnou (SU) a 1 plocha dopravy všeobecné (DU) o výměře 0,11 ha za účelem zabezpečení dopravního přístupu k zastavitelné ploše smíšené obytné všeobecné (SV), označené Z.34 a k zastavitelné ploše zeleně parkové a parkově upravené (ZP) označené Z.89, ve které se předpokládá realizace amfiteátru.

Hlavním cílem koncepce je doplnění ÚP Hrádek v souladu s požadavky na vyvážený rozvoj obce z hlediska ekonomického, sociálního i environmentálního. Při zpracování Z2ÚP bylo cílem respektovat požadavky a priority územního plánování vyplývající z nadřazené územně plánovací dokumentace a jako podklad využít krajské a celorepublikové koncepční rozvojové materiály tak, aby bylo vytvořeno řešení, které bude respektovat i požadavky vyplývající z pořízených územně analytických podkladů.

Koncepce zásobování vodou, odkanalizování a zásobování energiemi zůstane beze změny, budou podle možnosti pouze napojeny nové rozvojové plochy. Rovněž dopravní obslužnost území včetně vývoje intenzit dopravy zůstane bez podstatných změn, lze očekávat pouze malý nárůst osobní dopravy.

V rámci hodnocení vlivů na životní prostředí a veřejné zdraví byl jako významnější negativní vliv vyhodnocen zábor zemědělské půdy, kterému není možno se vyhnout.

Navrhované plochy a jejich vlivy nezasahují do žádné evropsky významné lokality nebo ptačí oblasti ani zvláště chráněného území. V území nejsou překračovány imisní limity pro žádnou ze sledovaných škodlivin v ovzduší, kromě benzo(a)pyrenu. V území se stejně jako ve většině České republiky stav ovzduší postupně zlepšuje.

Na základě důsledného zvážení všech možných negativních vlivů uplatnění Z2ÚP konstatuje zpracovatelka hodnocení, že předložená Z2ÚP je z hlediska ochrany životního prostředí akceptovatelná. Navržená Z2ÚP bude splňovat požadavky právních předpisů, požadavky na potřebnou úroveň bydlení a jeho technické zabezpečení a na rozvoj podnikání v území, stejně jako požadavky ochrany životního prostředí a veřejného zdraví, a je doporučena k uplatnění.

## 13 Závěry a doporučení, vyhodnocení stanoviska příslušného úřadu

Posuzovaný návrh Změny č. 2 Územního plánu Hrádek v dostatečné míře respektuje cíle stanovené relevantními nadřazenými strategickými dokumenty a koncepcemi.

Zpracovatelka vyhodnocení koncepce (územně plánovací dokumentace) „**Změna č. 2 Územního plánu Hrádek**“ na základě posouzení z hlediska předpokládaných vlivů na životní prostředí a veřejné zdraví navrhuje, aby příslušný úřad vydal **souhlasné stanovisko** k posuzované územně plánovací dokumentaci jako celku a ke všem navrhovaným plochám a koridorům Z2ÚP bez dalších podmínek nad rámec výrokové části Z2ÚP.

V Opavě dne 26.8.2024



Ing. Pavla Žídková  
747 62 MOKRÉ LAZCE 293  
IČ: 616 11 531

.....  
**Ing. Pavla Žídková**

Držitelka autorizace podle §19 zákona č. 100/2001 Sb., v platném znění (č.j. 094/435/OPVŽP/95, platnost prodloužena rozhodnutím č.j. MZP/2021/710/4653)

## Seznam použitých podkladů

- Ing. arch. Fusková (2024): Návrh Změny č. 2 Územního plánu Hrádek – textová a grafická část.
- AOPK ČR (2020): Vrstva mapování biotopů. [on-line databáze; portal.nature.cz].
- AOPK ČR (2020): Nálezová databáze ochrany přírody. [on-line databáze; portal.nature.cz].
- Culek M (ed.) (1996): Biogeografické členění České republiky. Enigma, Praha.
- de Molenaar J.G. (2005): Road lights and behaviour of some common mammals. Presentation at the symposium of the International Dark Sky Society Europe.
- Demek J (ed.) a kol. (1987): Hory a nížiny. Zeměpisný lexikon ČSR. Academia, Praha, 584s.
- Háková, A., Klauďisová, A., Sádlo J. (eds.) (2004): Zásady péče o nelesní biotopy v rámci soustavy Natura 2000. Planeta XII, 8/2004. MŽP ČR.
- John V. (2008): In: Zicha O. et al. 2010: Mapování výskytu fauny, Databáze Biolib (ex. AOPK ČR. Nálezová databáze AOPK ČR 2015. [on-line databáze; portal.nature.cz].
- Kubát K. et al. (eds.) (2002): Klíč ke květeně České republiky, Academia, Praha 928 s.
- Neuhäuslová Z et al. (1998): Mapa potenciální přirozené vegetace České republiky. Academia, Praha, 341 s.
- Pelikán J, Gaisler J, Rödl P (1979): Naši savci. Academia, Praha, 163 s.
- Pruner L., Míka P. (1996): Klapalekiana. Seznam obcí a jejich částí v České republice s čísly mapových polí pro síťové mapování fauny, 1996, č. 32, s. 1–115.
- Quitt E (1971): Klimatické oblasti Československa. Studia geographica 16. Geogr. úst. ČSAV Brno.
- Směrnice Rady č. 92/43/EEC z 21.5.1992 o ochraně přírodních stanovišť, volně žijících živočichů a planě rostoucích rostlin (NATURA 2000).
- Zákon ČNR ČR č. 114/1992 Sb., o ochraně přírody a krajiny, ve znění pozdějších předpisů.
- Zákon č. 100/2001 Sb., o posuzování vlivů na ŽP, ve znění pozdějších předpisů.
- Dále byly použity internetové zdroje: <http://www.natura2000.cz/>, <http://www.mzp.cz>, <http://www.cenia.cz>, <http://www.biomonitoring.cz>, <http://www.nature.cz>, <http://www.geology.cz>, <http://vdb.czso.cz/mos/>.